

Hledím tedy: a aj, oni, co kdo nejmíc břemen těch shledati mohl, navázíc, na šráky<sup>1</sup> jakés s poddělanými koly váleli a šroubovali<sup>2</sup>; pak spřipínajíc k nim hovada, tak se se vším tím přes vrchy, hory, doly, zmoly šrotovali a pachtovali, že to znamenitě veselý život, sobě libující. Jakož se i mně zprvopočátku zdálo. Ale jakž sem je tu i tam v blatě váznouti, káletí se a máchatí, natáhatí a namáhatí, též od dešží, snihů, slot, metelic, zim, hork rozličná nepohodlí snášeti viděl; jako i na pasích<sup>3</sup> vsudy na ně číhati, všecko jim přetrásati, vačky vyprazdňovati (an nic k zniknutí toho<sup>4</sup> hněv, trháni a sapání nepomáhal); tolikéž loupežnou po silnicích sběř outoky na ně činiti a duši jejich vzdýcky na šancích státí<sup>5</sup> sem spatřil, zodnechtělo mi se toho.

Jan Amos Komenský,  
Labyrint světa a ráj srdce L.P. 1624

<sup>1</sup> podstavce, které měly přidělaný kola

<sup>2</sup> zvedali pomocí heveru <sup>3</sup> v záloze <sup>4</sup> k uniknutí z tohoto

<sup>5</sup> v největším nebezpečí

## Ale jakž sem je tu i tam v blatě váznouti, káletí se a máchatí viděl

Nadpis úvodníku není o politikách a jejich předvolebních praktikách. Je z pasáže „Kvaltování formanského života“. Nicméně tak, jako dobrý dopravce dělá dobře spedičí, dělá dobrý politik dobře zase svoje řemeslo – politiku. Dobrým chirurgem či dopravcem rozhodně nikdo není jenom proto, že to myslí hezky. Nikoho (a je na to i legislativa) totiž ani nenapadne, aby nekompetentního packala, byť to myslí sebelibněji, nechal operovat pacienty, řídit loď, vlak či autobus. Ale věci veřejné? Určitě je vedlejší, jak hezky to lékař či dopravce myslí, pokud

odvádí kvalitní bezpečnou práci. A protože jakékoliv procesy (včetně politického prosazování objektivně společensky pozitivních věcí) jsou výsledkem působení různých a často protichůdných sil, těší mne, že řada politiků na všech správních platformách vstupuje do rolí prosazovatelů bezpečné dopravy a rozvoje domácího průmyslu cestovního ruchu. To, že mají výsledky, není ani tak o tom, jak to hezky myslí, ale že dělají dobře své řemeslo – politiku.

Jaromír Kainc, nakladatel



V Česku se letos masivně staví 6-7



Naše služby měříme pohledem zákazníka 8-9

Dálnice podmínkou regionálního rozvoje 10-11



Nové defibrilátory zachraňují životy 11

Zákazníkům Interbusu Praha ano 12-13



Snažíme se šířit pravidla etického podnikání 14-15



IC Hotels, kromě Stepu také Aramis 16-17

Evropské bankovní & finanční fórum 18-19

Večere s prezidentem republiky 19



S nesfouknutelným narozeninovým dortem 19



Američtí účastníci velmi spokojeni 20-21

Aby evropské peníze pomáhaly lidem 22



Už byl v Rusku a bylo mu šedesát 22-23

Business je především o komunikaci 24-25



Vína jsou mou vášní 26-27

Pamětní mince razí nový trend 28-29



Bařův fenomén provází knihu Zlínský kraj 30-31

„Pavlovi je 60!“ 32



Martínek v Rakousku o zimních střediscích 32

SROP překonal 500 milionů Kč čerpání 32



Novoměstský pivovar 33

Hotel Guide a Travelguide v patnácté sezoně 34



Od června do Bruselu 34

294 tisíce plánovaných spojení 35



Geny Sirius 35

Munții Suhardului 36



Průvodce labyrintem českého cestovního ruchu

Registrace: MK ČR E 10797  
Vychází v nákladu 10 000 ks.

Vydavatel: PhDr. Jaromír Kainc  
Chalabalova 1605/17, 155 00 Praha 13  
mobil: +420 603 177 536, fax: +420 235 522 906  
e-mail: jaromir.kainc@e-vsudybyl.cz

Grafická úprava a sazba: Layout s.r.o.,  
Dornych 47, 617 00 Brno, tel.: +420 603 871 550  
e-mail: layout@atelierlayout.cz

Tisk: Graspo CZ, a.s.

Za obsah inzerátů, P.R. článků a autorská práva k nim zodpovídají jejich zadavatelé.

# V Česku se letos masivně staví

**Státní fond dopravní infrastruktury byl zřízen za účelem financování české dopravní infrastruktury - výstavby, modernizace, obnovy a údržby silnic, rychlostních komunikací, dálnic, železnic a vnitrozemských vodních cest. Jeho ředitele Ing. Pavla Švagra, CSc. oslovují v souvislosti s hlavním tématem vydání - pozemní dopravou. Pane řediteli, jaký byl loňský rok pro dopravní infrastrukturu České republiky?**



Ing. Pavel Švagr, CSc.

Velmi úspěšný. V jeho průběhu se podařilo posílit rozpočet Státního fondu dopravní infrastruktury zhruba o jedenáct miliard korun, a to není málo. Vláda nám loni přidala osm a půl miliardy korun a zbylá rozpočtová opatření jsme na Fondu provedli v rámci převodů z minulého období. Výsledek loňského roku je z hlediska finančních prostředků investovaných do dopravní infrastruktury o cca jedenáct procent lepší ve srovnání s rokem 2004. V loňském roce bylo ze všech zdrojů do infrastruktury vloženo zhruba sedmdesát čtyři miliard korun. V nich jsou i finanční prostředky, které byly uvolněny cestou krajů na opravy, údržbu a investice silnic druhých a třetích tříd. Velmi bychom si přáli, aby takovéto nárůsty opakovaly každoročně, protože dopravní infrastruktura českého státu není dobudována a asi všichni nelibě vnímáme, co se na pozemních dopravních komunikacích děje. Intenzita dopravy roste i na silnicích prvních, druhých a třetích tříd. Každých pět let probíhá sčítání silniční dopravy. Poslední proběhlo v roce 2005 a jasně ukazuje, že mezi rokem 2000 a 2005 doprava výrazně vzrostla. Na dálnicích objem těžkých nákladních vozidel, především kamionů, vrostl (podle jednotlivých úseků) o 15 až 70 %. U silnic prvních tříd se nárůst těžké kamionové dopravy pohybuje kolem 40 %, na druhých a třetích třídách kolem 25 %. Obdobný nárůst bude také na místních komunikacích. To vyvolává další významný tlak, aby budování dopravní infrastruktury bylo ještě intenzivnější. Abychom ji měli dobudovanou nejen v co nejbližším možném horizontu, ale také aby byla v kvalitním stavu. Asi všichni vnímáme, co se děje díky letošní zimě. Bude to stát hodně úsilí silničářů a zhotovitelství firem a peněz, aby byly co nejdříve odstraněny zásadní problémy. Snažíme se na to najít odpovídající

finanční prostředky. Rozvoj dopravní infrastruktury byl totiž až do této doby poměrně masivně zajišťován zdroji z privatizace. Provedli jsme si sumarizaci za dobu fungování Fondu - od října 2000 (kdy začal dopravní infrastrukturu financovat) do roku 2005. Za toto období bylo proinvestováno asi 215 miliard korun, z toho zhruba 125 miliard bylo z privatizace. Statistická srovnání říkají, že v roce 1997 bylo dáno do provozu cca 62 km dálnic a od té doby bude rekordním rokem až letošek, kdy bude zprovozněno 72 km.

## Proč bylo před tím zprovoznění dálnic v útlumu?

Po roce 1997 až do roku 2001 byl v podstatě pozastaven přísun finančních prostředků do přípravy nových akcí. Příprava dopravních projektů, což jsou dlouhé liniové stavby, trvá několik let a je třeba do ní masivně investovat. Sama výstavba díla také není krátkodobou záležitostí. Je tedy celkem jasné, že teď se sklízí úspěchy investičních rozhodnutí kolem roku 2000. V rámci našich možností se snažíme přípravu nových akcí podporovat tak, aby tady v příštích obdobích byly stavby připravené. Aby měly územní rozhodnutí a stavební povolení. Aby mohly být za šťastné situace, kdy bude dostatek finančních prostředků, realizovány.

## Jaký je a bude rok 2006?

Letos jsme v té šťastné situaci, kdy se v České republice poměrně masivně staví. Trendy se obrátily. Ředitelství silnic a dálnic na reálně rozestavěných stavbách avizuje nedostatek finančních prostředků. Loňské posílení směřovalo právě na rozestavěné stavby, a my se je budeme snažit, seč nám budou síly stačit, v letošním roce sanovat. Doufám, že nám v tom vláda bude ku pomoci. Letošní rok bude pro dopravní infrastrukturu velmi významný. Očekáváme dokončení dálnice D5. Obchvat Plzně je v tuto chvíli stále ještě nedokončený díky cca 3,5km

úseku kolem tunelu Val - Valík. Jeho zprovoznění předpokládáme v říjnu letošního roku, čímž bude „pětka“ zprovozněna celá z Prahy až na hranice s Německem. U D8 na Ústí nad Labem a státní hranici se letos rovněž očekává dokončení s šestnáctikilometrovou výjimkou Lovosice - Řehlovice, kde jsou dlouhodobé problémy s vlastní podobou stabilizované trasy z hlediska vazeb na ekologické aktivisty a ostatní, kteří prosazují, že by přes České středohoří neměla vést dálnice ve stávajícím konceptu připraveném Ředitelstvím silnic a dálnic ČR. Nicméně do konce roku předpokládáme, že zde bude motoristická veřejnost obohacena o 23,5km úsek. Do konce roku dojde ke zprovoznění dálnice D11 až zhruba 4,5 km před Hradec Králové, takže to bude cca 45 km. I toto zprovoznění je pro celou republiku velmi významné. Dohromady by to mělo být oněch dvaasedmdesát kilometrů dálnic, jež má pořizovací hodnotu zhruba 36 mld. Kč. Určitě se na tom ukazuje, že výstavba dálnic není z pohledu daňového poplatníka levnou záležitostí. Je proto třeba s aktuálně dostupnými finančními prostředky hospodárně nakládat a snažit se, aby tempo výstavby dálnic odpovídalo ekonomickým možnostem českého státu. Přesto multiplikační efekty z výstavby dopravní infrastruktury jednoznačně ukazují, že se státu výstavba prostě vyplatí.

**No, dálnice D5 nás dovede z Prahy do Rozvadova, a dál nic. A dál nic je i obráceným směrem. Když se přijede do Prahy. Takže, pane řediteli, co výstavba obchvatů měst?**

Samozřejmě se na nich bude pracovat. Naše prognóza na letošní rok zahrnuje zprovoznění 65 km úseků silnic prvních tříd za 11,3 mld. Kč. Státní fond dopravní infrastruktury bude mít i v příštích letech ambice, aby se dopravní infrastruktura rozvíjela a byla udržována v patřičné kvalitě, tj. včas se sanovala její amortizace. Hovořím teď o pozemních silničních a dálničních komunikacích - nehovořím o železničních a vodních cestách, ale i v těchto segmentech dopravy bude celá řada významných realizací. Ale když už jsem u pozemních komunikací, v loňském roce byly zahájeny další významné akce, ani v letošním roce nebudeme bez zahajování nových významných staveb. Pro Brno je velmi důležité započítí výstavby další části městského okruhu - tunely Dobrovského, což finančně představuje zhruba 6 mld. Kč, pokračujeme na R6 z Prahy směrem na Pavlov. Další stavbu na ní chceme zahájit v úseku Tisová - Kamenný Dvůr, což bude investice cca 3 mld. Kč a nemohu opomenout silniční okruh kolem Prahy, který považují za neuralgický bod české dopravní infrastruktury. Pražskému okruhu je třeba věnovat mimořádnou pozornost právě z hlediska přípravy a finančního zabezpečení, protože se na něm scházejí všechny české dálnice. Hl.m. Praha, díky tomu, že nemá okruh, je zahlcována tranzitní dopravou. Pražský okruh je z tohoto důvodu pro Státní fond dopravní infrastruktury prvořadou prioritou. Jsem proto velmi rád a předpokládám, že již konečně v letošním roce budou zahájeny dvě stavby jihozápadního segmentu tohoto okruhu. Určitě je pro nás také prioritou výstavba dálnice D47 na Ostravu a hranice s Polskem. Ještě bych zmínil o silnici R35, která by měla zahájit úsekem Sedlice



– Opatovice. V Moravskoslezském kraji to budou také dva významné obchvaty Jablunkova a Českého Těšína a řada dalších regionálně i celostátně důležitých staveb. Nejen tedy, že se letos bude na rozvoji dopravní infrastruktury intenzivně pracovat, ale doufám, že se podaří nalézt dostatek finančních prostředků také na opravy po letošní zimě. To je v současné chvíli náš velký úkol.

**Údržba, ochrana a rozvoj dopravní infrastruktury českého státu je nejen o vizi, koncepci a samozřejmě o penězích, ale i o prioritách. Takže jaké budou do příštích let?**

To záleží nejen na pohotových finančních zdrojích státu, ale je to i o úvěrech. Jsem přesvědčen, že bez úvěrů se dopravní infrastruktura dobudovat nedá. Úvěr v této sféře pomáhá vlastně nastartovat ekonomický rozvoj. Dopravní infrastrukturu nestavíme, abychom ji užívali deset, patnáct let, ale je odkazem i pro příští generace. Pokud má úvěr splatnost 20 až 25 let, nevidím nic špatného na tom, že jej budou splácet i příští generace, ale ony už tuto dálnici nebo železnici budou přece užívat a tato dopravní cesta bude přinášet ekonomické efekty, které určitě náklad na tento úvěr převýší. Dopravní infrastruktura má výrazně větší životnost než doba splatnosti úvěru. Politici i makroekonomové by měli mít na zřeteli to, že dopravní infrastruktura není jenom něco, co slouží pouze účastníkům dopravy, ale že přispívá k vyššímu životnímu standardu. Když dnes realizujeme moderní dopravní infrastrukturu jedenadvacátého století, určitě nechceme, aby měla negativní vliv na životní prostředí. Naopak chceme, aby jej pomáhala zlepšovat z hlediska emisí škodlivin, hluku, světla atd. Dopravní infrastruktura má i významné multiplikační efekty. Přispívá k ekonomickému rozvoji regionů. Tam, kam přivedu dálnici, silnici, železnici, se rozvíjí obchod a podnikání včetně živnosti a lidé bohatnou. Druhý fakt je, že jsme si na příkladu loňského roku spočítali multiplikační efekty z hlediska výhodnosti pro stát. Nejsou to nezajímavá čísla. Když vezmu, že v loňském roce bylo jenom do investic ze zhruba 75 mld. Kč vloženo 57 mld. Kč (ostatní byly prostředky do údržby), pak z těchto 57 mld. Kč bylo možné stabilizovat cca 170 tisíc pracovních míst. Nejen u firem, které se zabývají vlastním stavebnictvím pro dopravní infrastrukturu, ale i v návazných oborech. Když si to přepočteme z hlediska celkového počtu zaměstnaných osob v České republice, tak to vychází na zhruba 3,5 % ekonomicky aktivní populace. Na DPH ze stavební činnosti související s rozvojem dopravní infrastruktury doputovalo do státního rozpočtu cca 9 mld. Kč. Samozřejmě, že nás DPH velmi trápí a byli bychom rádi, kdyby se nám nějakou jinou cestou vrátila. Odvody na sociální a zdravotní pojištění díky mzdám v přímých i nepřímých oborech činily přes 9 mld. Kč, odvody na zdravotní pojištění byly zhruba 4 mld. Kč ap. Státní fond dopravní infrastruktury se snaží kompetentní činitele přesvědčovat o tom, že se státu investovat do dopravní infrastruktury vyplácí. Že ještě bude (bohužel) dlouho trvat, než dopravní infrastruktura českého státu bude uspokojivě dobudována. Musíme totiž dodělat polovinu dálnic a ještě mnoho dalšího.

>>> [www.sfdi.cz](http://www.sfdi.cz)



## Prezident jel do Ostravy spojem SC Pendolino

### Pravidelným spojem Českých drah

SC Pendolino, linkou SC501, přijel v den narozenin Jana Amose Komenského 28. března v 9.15 prezident České republiky Václav Klaus s chotí na oficiální návštěvu Moravskoslezského kraje.

„Když jsme plánovali návštěvu Moravskoslezského kraje, rozhodli jsme se dát přednost před zdlohou cestou automobilem tomuto pohodlnému cestování spojem Českých drah SC Pendolino. Mohu každému, kdo cestuje mezi Prahou a Ostravou, toto spojení jedině doporučit – doba strávená na cestě a pohodlí jsou plně srovnatelné i s leteckým spojením. Vlaky Pendolino si zaslouží, aby se o nich hovořilo jedině jako o spolehlivém a pohodlném spojení,“ prohlásil prezident Václav Klaus po příjezdu na nádraží Ostrava Svinov.

### Jako standardní cestující

cestoval prezident Václav Klaus z pražského holešovického nádraží v 05.56 s manželkou Livií a doprovodem. Při nástupu do vlaku jej přivítal generální ředitel Českých drah Josef Bazala a doprovázel jej až do Ostravy. O prezidenta, stejně jako o další cestující, pečoval palubní personál Českých drah školený pro spoje SC Pendolino ze střediska vlakových čet stanice Bohumín. Vlakovodoucí spoje byl pan Antonín Drdla, jako stevardka na palubě vlaku byla Jana Havranová.

„České dráhy jsou dnes schopny nabídnout spolehlivé a kvalitní služby i dalším představitelům České republiky při jejich cestách po regionech. Kromě vlaků SC Pendolino nabízejí České dráhy řadu kvalitních spojů kategorie EuroCity či InterCity, splňujících nejnáročnější požadavky na pohodlné cestování,“ řekl předseda představenstva a generální ředitel Českých drah Josef Bazala.

### Prezident cestoval ve voze číslo 1

(vůz první třídy) a pro cestu použil standardní jízdenku za 600 Kč dle tarifu SuperCity – stejně jako manželka a ostatní členové doprovodu. Na palubě vlaku dostal v rámci jízdného první třídy občerstvení – teplý a studený nápoj, salámovou a sýrovou

bagetku a drobný dezert. K dispozici měl výběr denního tisku a možnost poslechu hudby ze tří hudebních kanálů. Prezident během cesty navštívil kabinu strojvedoucího, kde diskutoval se strojvedoucím Jaroslavem Měšťanem na téma ovládnání sofistikované technologie rychlovlaků Pendolino. V průběhu jízdy se prezident pozdravil také s ostatními cestujícími, navštívil vlakové bistro a poskytl rozhovory zástupcům sdělovacích prostředků.



### Po dojezdu do stanice Ostrava Svinov

prezident vyjádřil vysokou spokojenost se spojením SC Pendolino a s kvalitou služeb Českých drah. Stejně tak byla spokojena manželka prezidenta, která nabízeným komfortem vlaky Pendolino vzdvihla nad leteckou dopravu. Na nádraží Ostrava Svinov prezidenta přivítal hejtmán Moravskoslezského kraje Evžen Tošenovský. Prezident si prohlédl rekonstruovanou budovu nádraží a zapsal se do pamětní knihy stanice. Po krátkém pozdravení se s občany Ostravy odtud pokračoval v oficiální návštěvě Moravskoslezského kraje. Cesta prezidenta republiky spojem SC Pendolino do Ostravy byla během krátké doby již druhá vlakem. V neděli 5. března s chotí využili zvláštního historického spoje na trase Praha – Stochov pro cestu do Lán při příležitosti oslavy narozenin prvního československého prezidenta T. G. Masaryka.

>>> [www.cd.cz](http://www.cd.cz)

# Spojů SC Pendolino využilo již více než 150 tisíc cestujících

Více než desetinásobek délky zemského rovníku najely již spoje SC Pendolino, jednotky řady 680, mezi Prahou a Ostravou od zahájení provozu 11. prosince 2005. Jedná se o více než 430 tisíc kilometrů. Každá souprava na této trase denně najede cca 1430 kilometrů. Dvakrát se obrátí na trase Praha – Ostrava a zpět. Jedná se o nejintenzivnější nasazení vlakových souprav v České republice – rovnající se například vytížení dopravních letadel. Spoj SC Pendolino přijede do obratové stanice a během necelé půl hodiny nezbytné pro úklid, výstup a nástup cestujících pokračuje v cestě zpět. SC Pendolino se těší oblibě zákazníků. Těch spoje SC Pendolino přepravily od zahájení provozu víc než 150 tisíc s tím, že ranní spoje z Ostravy, odpolední z Prahy a v neděli bývají často vyprodány několik dní předem. Typově se často jedná o zcela nové cestující, kteří začali služeb Českých drah využívat právě díky zavedení produktu SC Pendolino. Jenom na trase Praha – Ostrava se díky tomu přepravní frekvence zvedla přibližně o 30 %. Tito cestující navíc platí většinou plný tarif SC Pendolino bez běžných slevových modelů ČD nebo využívají speciální slevy z tarifu SC Pendolino pro specifické cílové skupiny, např. studenty. Nejvíce tak jsou mezi pasažéry zastoupeni manažeři a podnikatelé včetně ředitelů a majitelů nejvýznamnějších firem, zástupci zahraničních investorů, zahraniční turisté a studenti dojíždějící do vysokých škol v Praze, Ostravě, Opavě, Pardubicích a Olomouci. Studenti zákazníci mají na spoje SC Pendolino 50% slevu. Jízdenka Praha – Ostrava je vyjde na 250 Kč a mohou si ji koupit i přes internet. České dráhy jsou s komerční úspěšností produktu SC Pendolino velmi spokojeny a připravují rozsáhlý marketingový průzkum, který by měl pomoci nastínit další priority rozvoje zákaznických úspěšných služeb SC Pendolino. Stejně jako při přípravách produktu bude i nyní hrát hlavní roli poptávka zákazníků. Výhledově hodlají České dráhy zkrátit spojení vlaky SC Pendolino mezi Prahou a Ostravou až na 2 hodiny 59 minut.

Aleš Ondrůš



## Naše služby měříme pohledem zákazníka



Ing. Josef Bazala

**V souvislosti s hlavním tématem pátého vydání Všudybylu jsem o rozhovor požádal předsedu představenstva a generálního ředitele Českých drah Ing. Josefa Bazalu. Pane generální řediteli, pokud to je jen trochu možné, jezdím za mimopražskými partnery vlakem. Dokonce i za ředitelem marketingu slavné vizovické firmy Rudolf Jelínek a.s. Ing. Zdeňkem Chromým. Protože však rychlík z Vizovic jezdí pouze v nádherně poetickém českém filmu „Kulový blesk“, měli jsme spolu schůzku Luhačovicích. Značná část všudybylých rozhovorů tak byla napsána a po internetu k autorizacím odeslána z palub vlaků ze všech směrů směřujících z/do Prahy včetně ostravského spoje SC Pendolino.**

Produkt SC Pendolino tady skutečně chyběl. Potvrdilo se, že existuje silná cílová skupina cestujících, kteří by rádi využívali rychlou a spolehlivou železniční dopravu, pokud jim bude schopna nabídnout obdobný standard jako doprava letecká. Zavedením služby SC Pendolino se nám podařilo tyto zákazníky pro železnici získat a posadit je ze služebních limuzín do vlaků. To, co zmiňujete

– tedy práce na palubě vlaku – je přesně jednou z našich klíčových výhod, kterou zákazníkovi můžeme nabídnout při cestách. A to nejen spoji SC Pendolino. Zákazník pak od nás dostává za velmi výhodnou cenu skutečně kompletní servis – začínající tým, že si koupí

jízdenku z pohodlí domova či kanceláře přes náš internetový prodej, s ní pak nastoupí bez jakéhokoli dalšího zdržování přímo do vlaku SC Pendolino a zatímco pohodlně cestuje, může celou cestu nerušeně pracovat, odpočívat, poslouchat hudbu – prostě strávit čas na cestě tak, jak mu to nejlépe vyhovuje. Mezitím ho dopravíme za bezkonkurenčně nejkratší dobu např. z Ostravy do Prahy.

**Česká republika má z hlediska dopravy strategickou polohu na odvětvém křižování historických transkontinentálních obchodních stezek, které v dnešní době do značné míry kopírují současné pozemní komunikace včetně železničních koridorů. Ty jsou důležité nejen z hlediska osobní přepravy, ale také nákladní.**

Nákladní doprava je pro České dráhy výrazně úspěšnou částí portfolia činností. A to přesto, že mezi jednotlivými druhy dopravy stále existují výrazně nerovné podmínky. Daří se nám úspěšně získávat některé typy přeprav ze silnice na železnici, jako v případě dřevní štěpky, kterou nyní vozíme ze dvou míst naší republiky do papíren ve Štětí. Obdobně to platí o přepravě automobilů z nové automobilky v Kolíně, kde se původně ani nepočítalo s výstavbou železniční vlečky. Nyní je tam přeprava vlakem primárním distribučním kanálem. Díky tomu českým silnicím odlehčujeme od několika desítek tisíc kamionů ročně. České dráhy provádějí v oblasti nákladní dopravy aktivní obchodní politiku s cílem co nejlépe uspokojit potřeby svých zákazníků. Její součástí je naše schopnost být vůči zákazníkovi maximálně flexibilní, komunikovat s ním moderní řečí internetu a nabízet mu servis, který je pro něj šitý na míru a poskytuje mu maximální přidanou hodnotu. To vše dnes České dráhy umějí a díky tomu je nákladní doprava ČD důstojnou tváříměnicích se Českých drah.





**Jaká podle vás bude role železnice v souvislosti s neustále se zahušťující silniční dopravou? Mám tím na mysli zejména dopravu příměstskou.**

Role železnice je být efektivní součástí celkového dopravního systému a nabízet služby, které se v příměstské dopravě blíží svou výkonností dopravě městské. Již dnes České dráhy například v okolí Prahy nabízejí příměstské spoje provozované velmi moderními soupravami 471, kdy v přepravních špičkách jede na určitých trasách vlak každých několik málo minut. Podobně se nám podařilo ve spolupráci s krajským úřadem a koordinátorem regionální dopravy nastavit efektivně příměstskou železniční dopravu v Jiho-moravském kraji – v okolí Brna.

**V souvislosti s pražským letištěm se dlouhodobě hovoří o přivedení nějaké kolejové dopravy až na letiště. Já osobně jsem zastáncem regulárního letištního rychlíkového nádraží, tak aby cestující např. do mého rodného města Tábora nemusel absolvovat únavnou anabázi (být jen metrem oplývajícími tlupami kapesních lupičů) hlavním městem Prahou. Jak to vidíte vy?**

Napojení letišť na kolejové spojení je celoevropským trendem. Pražské letiště je v současnosti jediným letištěm této velikosti mezi svými bezprostředními konkurenty, které napojení na železniční síť stále nemá. Z pohledu Českých



drah, ale domnívám se i letiště, je výhodné, aby bylo napojeno na co nejvíce univerzální železniční trať umožňující provoz víceméně všech typů kolejových vozidel – od rychlodrážních až po klasické soupravy dálkových vlaků. To pak umožní mnohem snazší a pohodlnější přepravu cestujících – zákazníků letišť a leteckých společností z celé spádové oblasti, kam dnes nepatří jenom třeba vámi zmiňovaný Tábor, ale celé Sasko, příhraničí Bavorska, Morava, Slovensko a další oblasti.

**Již jsem zmínil, že jsem se narodil v Táboře, ale první místo, kam jsem po maturitě nastoupil do práce, byla Olomouc. Téměř čtyři roky jsem bydlel v Hodolanech a hrál u Posádkové hudby Olomouc. Čas od času i v okolí na tancovačkách, svatbách atd. Dovolil jsem si uvést tuto zmínku proto, abych pokračoval otázkou: Jaký je vztah Josefa Bazaly k metropoli pod Svatým kopečkem? A doporučil byste její návštěvu?**

Jednoznačně kladný. Olomouc patří mezi perly na mapě České republiky a její turistická atraktivita je dnes podtržena právě vynikajícím železničním spojením. To Olomouc výrazně přibližuje světu a zahraničním turistům jezdícím do Prahy dává možnost podniknout třeba jednodenní výlet do hanácké metropole. Vždyť každé dvě hodiny spojují Olomouc s Prahou naše spoje SC Pendolino, stejně jako další kvalitní vlaky kategorie EC či IC. Díky naší spolupráci s ČSA na codesharovém provozu vlaků SC Pendolino se Olomouc také dostala například na mapu leteckých dopravců na celém světě a možnost zakoupit si letenku například New York – Olomouc je dnes samozřejmou realitou.

[www.cd.cz](http://www.cd.cz)



**ČESKÉ DRÁHY, a. s.**



# Dálnice podmínkou regionálního rozvoje



Ing. Jiří Bělohlav

**Generálního ředitele akciové společnosti Metrostav Ing. Jiřího Bělohlava jsem oslovil v souvislosti s hlavním tématem vydání VŠU-edybylu. Pane inženýre, protože v tomto čísle s ředitelem Státního fondu dopravní infrastruktury Ing. Pavlem**

**Švagrem, CSc. mj. hovoříme o výstavbě dálnice, rád bych s vámi, s Metrostavem coby dominantním stavitelem liniových staveb, na toto téma pokračoval.**

Dálnice jsou bezesporu důležitou podmínkou regionálního hospodářského rozvoje. Při jednání se zahraničními investory je vždy jednou z prvních otázek, jaké je kde spojení na dálnici. V byznysu cestovního ruchu je tomu obdobně. Jsem přesvědčen, že obliba např. Lednicko-Valtického areálu je způsobena nejen jeho krásou, ale i dostupností po D1, a chápu zastupitelstvo města Mikulov, že preferuje silniční spojení Brno – Vídeň vedené blízko města. Přinese jim to mj. další investory i turisty. Na podzim se otevře např. poslední část dálnice Praha – Rozvadov, kde Metrostav dokončuje panem ředitelem Švagrem zmiňovaný tunel Valík. Ale hlavně půjde do provozu příhraniční část dálnice D8, která bude napojena na německou dálniční síť. Bude to první dálniční propojení našeho státu na západ.

**Na D8 využíváte své klíčové technologie – železobetonové konstrukce a práce pod zemí. Stavíte dva mosty, jeden v Trmicích, druhý u hranic na Rybném potoce, a razíte dva tunely: Liboušec a Panenská. V jakém stavu jsou práce a nakolik vás při nich zdržela zima?**

Oba tunely jsou proraženy a dokončují se drůhotné obezdívky. Tedy čistý a dobře omyvatelný povrch. Začíná se montovat technologie – informační systémy, větrání, odvodnění a prvky systémů bezpečnostního zajištění. Mosty jsou hotové v hrubé stavbě. Letos nás čeká jejich dokončení. Tedy izolace, povrchy vozovek, svodidla a na závěr dopravní značení. Zimu jsme měli v našich rozvahách kalkulovanou, a proto nás nepřekvapila.



**METROSTAV**



**Jak budou vypadat nové tunely? Po požárech pod Mont Blancem a v Tauernském tunelu v Rakousku se ve světě pohled na dálniční tunely dost změnil.**

My jsme tuto změnu zachytili již u pražského tunelu Mrázovka a stejně bezpečnostní parametry mají i tunely na D8. Oba budou mít dokonalou signalizaci a informační systém, který umožňuje rychlý a operativní zásah, a řadu prvků, které v případě požáru slouží k ochraně osob. V tunelech jsou jednak tzv. světelníky SOS, tedy místa, kde se můžete ukryt, přivolat pomoc a případný požár přežít, mimo to budou oba tunelové tubusy propojeny, což umožní vyklidit místo nehody a rychlý přístup bezpečnostních složek. Tato opatření jsou zvláště důležitá u tunelu Panenská, který měří dva kilometry a bude zřejmě nejdelším v síti českých dálnic.

**Vaše stavby na D8 jsou bezesporu výjimečné.**

Uživatel dálnice si ale zřejmě ničeho výjimečného nevíšimne. Jde o standardní dopravní stavbu dobře zakomponovanou do krajiny. Pro nás byl ale výjimečný čas výstavby dálnice. Ta byla opoždována řadou odvolání jejich odpůrců, přičemž mezvládní dohoda stanovila termín propojení české a německé dálniční sítě na listopad 2006. Museli jsme proto práce or-

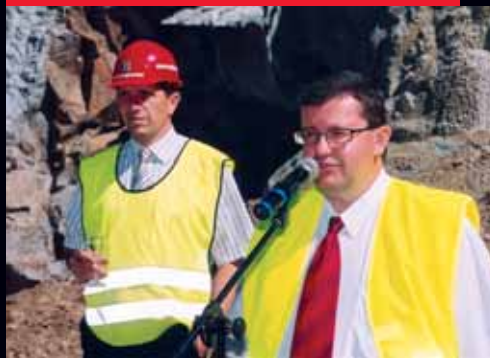
ganizovat tak, abychom už neztratili ani den. Nejvíce úsilí investora, projektanta i nás – dodavatele, však nevyžadovaly tunely, ale most přes Rybný potok. Na jeho stavbu byly plánovány tři stavební sezony, ale ty jsme na podzim 2004, kdy jsme zakázku získali, již k dispozici neměli. Zimu jsme proto věnovali rozvahám jak termín stihnout a nabídli investorovi novou, v Čechách dosud nepoužitou technologii. Měli jsme v té době dobré zkušenosti s manipulací s extrémně těžkými břemeny – na metru v Praze, kde jsme přes Vltavu transportovali 6700 tun těžké a 168 metrů dlouhé tubusy, mající horizontální i vertikální zakřivení. Nabídli jsme proto, že most budeme v celé šíři

Prezident České republiky Václav Klaus (druhý zprava), hejtman Ústeckého kraje Jiří Šulc (první zprava), ředitel divize 5 Metrostavu Václav Soukup (první zleva) a obchodní ředitel Metrostavu Pavel Pilát (druhý zprava) při návštěvě stavby tunelu Panenská.



byl dobře připraven. Inovaci u nás věnujeme trvale velkou pozornost. Na menších projektech jsme si vychovali technicky vyspělé a sebevědomé týmy, které jsou schopné takové práce navrhnout i provést. Na mostu přes Rybný potok byla uplatněna řada novinek. Speciálně vyvinutá betonová směs, řízení posunu, kdy bylo třeba pohybuující se most ovládat na milimetry přesně. Tzn., bylo třeba rychle a přesně měřit, naměřené vyhodnocovat a regulovat práci hydraulických lisů. Při chybném manévru by totiž už s mostem

Generální ředitel Ředitelství silnic a dálnic ČR Petr Laušman (napravo) a ředitel divize 5 Metrostavu Václav Soukup (nalevo) záhy po prorážce tunelu Libouchec.



betonovat najednou na severním předpolí, postupně jej vysouvat přes 50m hluboké údolí a usazovat na předem vystavěné pilíře. Po řadě rizikových studií a rozvah byl náš návrh přijat a v březnu 2005 jsme stavbu zahájili. Ke konci prací jsme vysouvali těleso těžké zhruba 20 tisíc tun. Tímto postupem jsme ušetřili onu scházející jednu stavební sezonu. Hrubá stavba mostu byla hotova vloni za 6 měsíců. Pak byly práce přerušeny. Krušné hory tuto zimu opravdu dělaly svému jménu čest. Teď se věnujeme dokončení mostu.

#### Je obtížné měnit na poslední chvíli technologii?

Byla to výzva, které šlo těžko odolat. Metrostav



covat nešlo. Na této stavbě jsme měli štěstí na erudovaného investora – Ředitelství silnic a dálnic ČR a na odborně vynikajícím způsobem připraveného projektanta – brněnskou firmu Stráský, Hustý a partneři s.r.o. Bez spolupráce s nimi by k takovému řešení nikdy dojít nemohlo.

#### Těšíte na stříhání pásky letos na podzim?

Samozřejmě, i když většina našich lidí už bude pracovat jinde. Raziči z D8 už pracují v Klímkovicích na tunelu pro D47. Jiní razí „Nové spojení“ pro železnici v Praze pod Vítkovem. A i tento výjimečný most přes Rybný potok se stane součástí dálnice, kterou řidič přejede za méně než deset vteřin. Most se ale dostane do odborných časopisů a bude ukazován studentům jako příklad inovace.

>>> [www.metrostav.cz](http://www.metrostav.cz)  
>>> [www.rsd.cz](http://www.rsd.cz)  
>>> [www.shpbrno.cz](http://www.shpbrno.cz)

## Nové defibrilátory pomáhají zachraňovat životy v hl. m. Praze

Ve čtvrtek 6. dubna převzal ředitel Magistrátu hl. m. Prahy Ing. Martin Trnka jménem hlavního města spolu se zástupci Městské policie hl. m. Prahy od společnosti PURO-KLIMA, a.s. dva poloautomatické defibrilátory Lifepak 500. Společnost PURO-KLIMA se je při příležitosti konání 28. ročníku mezinárodního zdravotního veletrhu Pragomedica rozhodla Praze předat darem. Přístroje hlavnímu městu předal předseda představenstva akciové společnosti PURO-KLIMA Ing. Jaromír Ferbr a zároveň nabídl vyškolení jejich obsluhy. Ředitel Magistrátu hl. m. Prahy Ing. Martin Trnka při té příležitosti řekl:

„Velmi nás potěšila zpráva, že se společnost PURO-KLIMA rozhodla hlavnímu městu věnovat dvě tato zařízení, potřebná v neočekávaných kritických zdravotních situacích, při nichž o bytí a nebytí člověka často rozhodují pouhé vteřiny. Je v zájmu města, aby takové přístroje byly k dispozici na řadě míst, kde se shromažďují lidé. Aby je měli příslušníci záchranného integrovaného systému. Tyto defibrilátory proto budou předány do užívání Městské policii hl.m. Prahy. Budou využity na lince 156 ve vozidle rychlého výjezdu a poříční jednotkou Městské policie. Jsem přesvědčen, že budou velmi užitečné při záchraně životů občanů hlavního města i jeho návštěvníků.“

>>> [www.mppraha.cz](http://www.mppraha.cz)  
>>> [www.praha-mesto.cz](http://www.praha-mesto.cz)  
>>> [www.puro-klima.cz](http://www.puro-klima.cz)



PURO  
KLIMA

PRA  
PRA  
PRA  
PRA  
GUE  
GA  
G



Kolektiv Interbusu Praha (zleva): Jitka Svobodová, Hana Kulišová, Milada Ladmanová, Alena Cermanová, Lucie Mittelbachová, Petra Zvoníčková, Jiří Jánský, Eva Zvoníčková, Jiránková, Josef Zvoníček, Eva Pešková, Petr Kučera a Martina Lysáková.

# Zákazníkům Interbusu Praha ano

Nedávno skončil International Destination Expo ASTA Prague 2006. Ale nejen proto jsem oslovil jednu z členských firem ASTA (American Society of Travel Agents) – společnost Interbus Praha a jejího jednatele pana Josefa Zvoníčka. Pane Zvoníčku, jaký byl pro vaši firmu rok 2005?

Než se vyjádřím k roku 2005, rád bych zmínil, že jsme nejen členy ASTA, ale také ETOA – European Tour Operators Association, a že kromě dopravy a dopravního dispečinku kompletně zajišťujeme další služby, jakými jsou například tvorba a kompletní realizace fakultativních programů včetně ubytování, stravování, průvodcovských služeb, návštěv turistických památek aj., ale také incentivní a firemní akce, večírky a školení, team buildingové programy apod.

A já bych zase v souvislosti s vaším členstvím v ASTA a ETOA zmínil, že existují ještě Asie, Afrika, Austrálie, ba i Antarktida. Ale třeba se v některém z příštích vydání Všudybylu budou čtenáři moci dočíst, že Interbus Praha už je členem některého z dalších kontinentálních společenstev cestovního ruchu. Takže zpátky k otázce. Jaký byl pro Interbus Praha – zatím „jen“ člena ASTA a ETOA – rok 2005?

Odpovím po americku: Samozřejmě úžasný! Dosáhli jsme většího obrátu než v minulých letech a jako každý předchozí rok to dost dlouho vypadalo nad očekávání výborně. Leč to, co nás loni připlácló k zemi, bylo zvyšování cen ropných produktů – pohonných hmot a maziv.

Když jsme spolu na téma „připlácávání“ českých dopravců hovořili loni, dotkli jsme se daně z přídavné hodnoty v zemích Evropské unie.

Ano, povídali jsme si o nesystémovém zvýšení DPH na dopravní služby z 5 % na 19 % v rozjeté sezoně, v době, kdy už byly uzavřeny kontrakty a my nemohli ono čtrnáctiprocentní navýšení zahrnout do cen. Pro příští rok nám pak někteří zákazníci řekli, že díky českému DPH na dopravní služby jsme pro ně oproti dopravcům z jiných zemí (kde je

DPH třeba 10 %, jako v Rakousku) draží. Trh se díky Evropské unii neustále posouvá na východ. Někteří naši někdejší zákazníci hledají levnější dodavatele služeb v Polsku či Maďarsku. Brzy nastane posun ještě dál, kde služby asi budou horší (autobusy tam mívají zpravidla starší), ale ceny nižší. Samozřejmě jsou i operátoři, kteří preferují top kvalitu. Loňský rok byl ale pro české dopravce operující v zahraničí složitý i z důvodu posilování české koruny vůči euru. Interbus Praha realizuje téměř pětadesát procent tržeb v eurech, ale mzdy řidičů a další fixní náklady tady v Česku musíme platit v korunách. Díky kurzovým ztrátám tak dochází k dalšímu snižování zisku.

**Bať, že je to bída. Jaro je tu. Ptáci řvou, kytky smrděj a vy leasujete další hypermoderní autobusy Setra...**

Ptáci řvou, div si hrdla neroztrhnou! Autobusy bereme na operativní leasing u společnosti SG Equipment Finance na tři roky se zárukou zpětného odkupu. Takhle to děláme od roku 2003. Chceme dospět k tomu, že ve vozovém parku nebudeme mít vozidlo starší tří let. Výhoda je, že autobusy hezky vypadají a technicky jsou na výborné úrovni. Nejedná se pouze o autobusy, ale i o mikrobusy, minibusy a osobní vozy.



## Interbus Praha



### To se vám vyplácí jít až tak důsledně cestou kvality?

To je, jako když jedete na dovolenou. Buď si vyberete pětihvězdičkový hotel s nejlepším vybavením a špičkovými službami a jste srozuměn, že se za to musí platit, nebo budete bydlet v hostelu a jezdit stopem. Záleží na vás. Nedávno jsme např. ve Špindlerově Mlýně zajišťovali velkou akci pro public relations firmu, která pro AUDI zajišťovala prezentaci vozu AUDI Q7. Ačkoliv to bylo docela složité, zhostili jsme se jí „bez ztráty kytičky“. Jezdilo nám tam třináct autobusů a několik mikrobusů. V místě jsme měli dispečera pana Jánského, kterému bych i tímto rád vyjádřil svůj veliký dík! Když akce skončila, byla nám vyslovena pochvala. Při té příležitosti zákazník prozradil, že poptával šest dopravních společností a že naše nabídka byla nejenom nejlepší a nejkvalitněji zpracovaná a nejdříve odevzdaná, ale také ze všech nejdražší. Takže to je jeden z příkladů, že je možné vítězit díky kvalitě. A na vaši otázku, zda se vyplácí jít až takto důsledně cestou kvality, odpovím, že zákazníkům Interbusu Praha ano!

### Vzhledem k tomu, že tomuto vydání Všudybylu dominuje nejen report o akci ASTA, ale také doprava, dovolím si vám, dopravní firmě, jež operuje po celé Evropě, položit otázku: Jak blaze se jezdí po českých pozemních komunikacích ve srovnání s dálnicemi a silnicemi sousedních zemí?

Myslím, že to není třeba komentovat. To, jak vypadá D1 – „největší parkoviště“ – a ostatní dálnice a silnice. Jak se protahuje výstavba řady dálničních úseků a obchvatů měst, dálničního tahu na Drážďany atd. Pokud to porovnáme s hustotou a kvalitou dálnic v Německu nebo v Rakousku, a tím, jak je tam všechno operativně řízeno? Např., že se 2 km před omezením řidič dozví, že bude třeba zpomalit. Že v úsecích s omezením provozu, např. po upozornění: „Tato uzávěrka potrvá ještě 16 km“, jsou aplikováni smajlíci, a že se s ustupujícími kilometry původně mračící se smajlíci čím dál více rozjasňují až smějí... Řidič i jeho pasažéři jsou totiž daleko klidnější, když vědí, o co jde. Nejedná se pouze o dálniční síť, ale o celou pozemní dopravní infrastrukturu. Co je tam v poslední době úplně úžasně vymyšlené, je systém přistavování autobusů na letištích, kde na drtivě většinu námi operovaných letišť je to vyřešeno ke spokojenosti zákazníků i dopravních společností, což se na letišti Praha-Ruzyně opět nepovedlo. A co se



ještě nepovedlo, jsou podmínky dopravní obslužnosti v centru Prahy, kde je obrovské množství hotelů. Do propagace Česka a Prahy se strkají spousty peněz, a na druhé straně se dělají všechny možné základy vjezdu pro turistické autobusy tak, aby návštěvníci Prahy byli co nejvíce našťvaní, že musí jít od autobusu do hotelu pěšky. Je to čím dál horší. Hovoříme spolu v době jarních záplav, kdy v Praze zajišťujeme velký kongres. Měli jsme např. vést klienty od přístaviště,

ale vzhledem k vysokému stavu vody pořadatel místo nástupu přesunul k Obecnímu domu. Ale nepovedlo se! Magistrát nám, aniž by bral v potaz, že je to z důvodu velké vody, odmítl dát ze dne na den výjimky na průjezd Revoluční ulicí. Takže čtyři sta lidí muselo jít v dešti ve večerních róbách pěšky. Těžko jim vysvětlovat, proč nebylo možné přistavit autobusy před Obecní dům. Interbus Praha ale nikam, kam je zákaz, bez udělených výjimek nejedzí.



### Jak takovéto situace řeší např. v Salcburku nebo ve Vídní?

Na to je možné se zeptat kteréhokoliv z našich řidičů. Ti zpravidla podstatnou část měsíce jezdí mimo Česko. Takovéto problémy tam zkrátka nemají. Vždy je to řešeno tak, aby na základě nějakého povolení nebo jasného dopravního systému bylo možné obsloužit turisticky exponovaná místa. Určitě je třeba se zamyslet, kdo do Česka přináší peníze, prosperitu a vytváří tlak na vznik nových a nových pracovních míst. A pokud to kdosi směřodatně vyhodnotí, že turisté, což už se říká veřejně, měl by se zasadit o to, aby se jim v tom nepřekáželo. Obzvláště takovým, kteří utrácení spousty peněz za služby a nákupy zboží a kteří často bydlí v kvalitních hotelích v centru Prahy.

>>> [www.interbus.cz](http://www.interbus.cz)



**S generálním ředitelem firmy Shell Česká republika Ing. Pavlem Šenychem se setkávám v novém sídle společnosti v Praze 4. Pane řediteli, co bylo příčinou této změny?**

Firma Shell se díky úspěšnému rozvoji v České republice rozrostla tak, že nám kanceláře v ulici Pod pekárnami přestaly stačit. Museli jsme proto hledat místo, které bude lépe vyhovovat našim potřebám, a to i co se týče možností komunikace mezi pracovníky různých oddělení společnosti Shell. Ve výběrovém řízení nejlépe dopadla adresa Antala Staška. Je to naprosto nová administrativní budova, kterou postavila firma Skanska. V rámci jednoho podlaží zde máme k dispozici dva tisíce dvě stě metrů čtverečních. Nemusíme proto, tak jako na předcházející adrese, běhat po schodech mezi prvním až pátým



Ing. Pavel Šenyč

patrem či dokonce navštěvovat některé kolegy přes ulici v jiné budově. Přestěhování nám také umožnilo disponovat prostory pro větší akce, takže v sídle firmy můžeme realizovat společné mítinky všech našich zaměstnanců.

**Když jsem připravoval toto vydání Všudybylu, navštívil jsem pana Milana Popilku v sídle jeho firmy v Bratřínově. Při té příležitosti zavzpomínal na dobu, kdy Shell v Česku znovu začínal s jednou čerpací stanicí v Třebíči.**

To už je skutečně historie. Tedy patnáct let zpátky. Čerpací stanice v Třebíči byla skutečně tou první, kterou jsme po pádu totalitního režimu na českém území otevřeli. Bylo to v listopadu 1992. Firma Popilka byla naším prvním obchodním partnerem, s nímž jsme začali spolupracovat v oblasti distribuce pohonných hmot. Dodnes jsem tomu rád, že je od té doby stálým partnerem Shellu. Ba velmi význam-

# Snažíme se šířit pravidla etického podnikání

ným obchodním partnerem. Její dopravní služby, které si pronajímáme, tvoří podstatnou část distribuční struktury firmy Shell Česká republika. Firmě Popilka jsme dokonce v roce 1998 odprodali flotilu vlastních cisternových vozů určenou k zásobování čerpacích stanic. Náš vztah se utužuje tím, jak si navzájem vyměňujeme zkušenosti. Firma Popilka je jednou z těch, která je ochotna a schopna akceptovat vysoký standard kvality společnosti Shell. Zlep-



šovat své služby včetně technické a technologické vybavenosti svých cisternových vozů podle toho, jak roste náročnost zásobování čerpacích stanic Shell. Zavádět v rámci svého dispečinku progresivní logistické postupy a nejmodernější technologie tak, aby odpovídaly aktuálně uplatňovaným v síti čerpacích stanic Shell.

**Ano, pan Milan Popilka se zmiňoval o vysokých nárocích na jakost včetně striktního manuálu pro firmy spolupracující se Shellem... Určitě vám při nich jde o udržení beztak vysokého kreditu kvality značky Shell. Rád bych vás ale požádal o komentář k opačnému jevu. K šíření zákazníkům, pančování pohonných látek a daňovým únikům u tzv. „konkurence“. Smím?**

Jistě. Bohužel to není nová situace. S politováním musím konstatovat, že nečestné podnikání v našem oboru, zejména subjektů, které nemají dostatečně propracovaný kontrolní mechanismus, je tady od té doby, kdy se na české území vrátila svobodná tržní ekonomika. Snad každý zaregistroval kauzy s lehkými topnými oleji z počátku devadesátých let minulého století. Dnes k tomu vycházejí publikace, studie a zprávy. To, že se v poslední době daří odhalovat a trestat takovouto nekalou konkurenci, my, značkoví provozovatelé čerpacích stanic, vítáme.

Zejména proto, že nastavuje rovné podmínky na trhu. Že umožňuje zákazníkům, aby si mohli vybrat místo, kde chtějí pohonné hmoty doplňovat na základě ukazatelů, které jsou srovnatelné. Tedy, že nejsou nuceni spoléhat pouze na intuici, je-li či není pohonná hmota v pořádku. Musím říci, že většina značkových čerpacích stanic má vypracován velmi podrobný integrovaný plán kontroly jakosti. Od výroby přes transport až po finální distribuci. A také, pokud se podíváme na statistiky monitorující kvalitu pohonných hmot, zejména ty uváděné Českou obchodní inspekcí, uvidíme, že členské firmy ČAPPO (České asociace petrolejářského průmyslu a obchodu) mají oproti zbytku konkurence až o řád lepší výsledky v rámci kontrol kvality. Tím nechci říci, že neznačková čerpací stanice rovná se pochybná jakost. I mezi nimi jsou rodinné a další firmy, které podnikají čestně a drží dostatečnou kvalitu pohonných hmot. Nicméně, v tomto segmentu se, bohužel, vyskytují také ti, kteří podnikají se snahou ošidit stát o daně, získat neadekvátní výhody na trhu a vydělat víc, než je v našem podnikatelském sektoru obvyklé.

**V tomto vydání je také interview s předsedou představenstva a generálním ředitelem Českých drah panem Josefem Bazalou. A tak mne, pane**



Samozejmě, vše se děje na základě transparentních výběrových řízení. V řadě zemí jsme úspěšní. Vyhrali jsme např. i tendr v rámci letních olympijských her v Řecku. To dostatečně hovoří o tom, že máme o takovéto typy spolupráce zájem. V minulosti jsme se zúčastnili i výběrových řízení na dodávky pohonných

všude ve světě. Máme to potěšení být jedním ze zakládajících členů sdružení „Viva Etika“, které vzniklo pod záštitou Transparency International v České republice. I jejím prostřednictvím se snažme šířit pravidla etického podnikání, a nejen v naší branži, ale obecně po celé republice. Pořádáme semináře. Nedávno byl jeden velký v sídle Price-waterhouseCoopers. Účastnili se ho osobnosti byznysu, členové pražského diplomatického sboru a zástupci médií. Dokonce tam natáčela česká veřejnoprávní televize. Jeho tématem byla etika podnikání. Semináře realizujeme i na vysokých školách. Několikrát v roce tak vedu seminář pro studenty Vysoké školy ekonomické. A nesmírně si to užívám. Nejenže se takto daří šířit myšlenky etického podnikání, ale zároveň od posluchačů čerpám informace, jak etiku podnikání vnímá nastupující generace manažerek a manažerů. S tím, jak se projekt léty rozvíjí, se stále více a více názory studentů blíží tomu, co je vlastní hnutí „Viva Etika“, a to je velmi pozitivní.



>> [www.shell.cz](http://www.shell.cz)  
>> [www.transparency.cz](http://www.transparency.cz)



**generální řediteli, napadá, se zeptat, jak je to v zemích, kde Shell dodává pohonné hmoty železničním společnostem?**

Společnost Shell se ve všech zemích, kde podniká, snaží působit na trhu privátních čerpacích stanic a spolupracovat tam i s velkými dopravními a průmyslovými podniky. Tedy i se společnostmi typu Českých drah. Dodávají jim maziva a pohonné hmoty.

hmot Českým drahám. V těch jsme však neuspěli, a nechci rozebírat, z jakých důvodů.

**Na jedné z vašich akcí jsem se seznámil s paní Adrianou Krnáčovou, výkonnou ředitelkou Transparency International – Czech Republic.**

Firma Shell obecně si vysoce váží čistoty podnikání. Je to jeden ze stěžejních bodů její filozofie



### HOTEL STEP

se nachází v Praze 9, v blízkosti Sazka Arény, s velmi dobrou dostupností do centra. Disponuje 160 pokoji v kvalitě standard a superior, které svojí kvalitou uspokojí i velmi náročného klienta. Nejen ubytovaným hostům je k dispozici hotelová restaurace a lobby bar s letní terasou.

Konferenční centrum HOTELu STEP nabízí kapacitu až 400 osob, avšak celková kapacita konferenčních prostor včetně 3 salonků je až 520 míst. Všechny tyto prostory jsou vybaveny kongresovou technikou a hotel poskytuje kompletní konferenční servis. U hotelu se nachází vlastní velkokapacitní parkoviště a je zde i možnost hlídaného parkování pro osobní vozy i autobusy.

Hotel nabízí též velké množství sportovních a relaxačních služeb, jako je například fitness centrum s posilovnou, saunou, whirlpoolem, masážími a kosmetikou, 3 bowlingové dráhy v příjemném baru se 45 místy. Na své si přijdou i milovníci bílého sportu, protože sportovní hala hotelu má 3 tenisové a 3 plně klimatizované squashové kurty.

### HOTEL ARAMIS

se nachází v klidné části Prahy 3 nedaleko centra. Skýtá ubytování ve 44 pokojích různých velikostí, z toho 3 junior suites a 4 rodinné pokoje, které jsou vzájemně propojitelné. Všechny pokoje mají vlastní sociální zařízení, fén, TV-LCD, SAT, telefon s přímou provolbou, rádio, připojení na internet, sejf a minibar. Příjemně laděná restaurace v rustikálním stylu je pro 52 osob a nabízí českou a mezinárodní kuchyni. 25 míst má útulný lobby bar, který zaujme širokou nabídkou alkoholických i nealkoholických nápojů. HOTEL ARAMIS zajišťuje wi-fi připojení zdarma, směnárenské služby, prodej upomínkových předmětů, internetové, telefonní a faxové spojení, zprostředkování kulturních akcí, transfery po České republice, úschovnu cenných předmětů, praní, žehlení a čtyřladvacetihodinový room servis. Parkování je možné v těsné blízkosti hotelu.



Ing. Ludmila Koutská

**Generální ředitelky akciové společnosti IC HOTELS Ing. Ludmila Koutská jsem se při příležitosti slavnostního otevření HOTELU ARAMIS zeptal, proč zrovna Aramis?**

Tak na to se mne ptá téměř každý. Nový název nemá nijakou zvláštní pointu. Jednoduše jsme chtěli něco od písmene „A“ a další podmínkou byla zvučnost takového jména. Pak šlo už jen o nápad a jméno ARAMIS nám přišlo dostatečně důstojné pro hotel tohoto typu.

**Když už probíráme jména, u akciové společnosti IC HOTELS to je jak?**

Původní akciovou společnost Hotel Step, a.s. jsme přejmenovali na IC HOTELS, a.s., a to z toho důvodu, aby jméno Hotel Step, a.s. nedominovalo jako provozovatel našich dalších hotelů. To by nevypadalo dobře. Rozhodli jsme se totiž mít více hotelů různých kategorií a služeb. Začali jsme právě ARAMISEm, což je krásná secesní budova, kterou už naši majitelé vlastnili. Byl to původně činžovní dům, poté přestavěn jako administrativní budova. Ale před více než



# IC HOTELS, takže kromě STEP, ARAMIS ★★★★★

rokem padl návrh přebudovat ji na čtyřhvězdičkový hotel pro byznys a individuální klientelu. A dnes už je tady - HOTEL ARAMIS, jehož ředitelem je Ing. Petr Ingala. Má zcela jiný charakter než HOTEL STEP, je na Žižkově a má rovněž velice dobrou dostupnost do centra Prahy. Naší strategií je pořídit mu více takových sourozenců. Za rok otevřeme další hotel mimo centrum v Praze 14, ten bude střední třídy - tři hvězdy, a za další rok, no uvidíme...

**STEP má pověst pohodového hotelu s pohodovým personálem i managementem. Navíc vnáší pohodu do života klientů, kteří k vám jezdí „jen“ relaxovat a zasportovat si...**

Razím názor, že pohodový hotel dělají pohodoví zaměstnanci. Pokud lidé pracují pod tlakem a ve stresu, nikdy to není na sto procent, působí to křečovitě a klient to vycítí. Pohodový zaměstnanec udělá mnohem více práce, a to, co dělá, jej zpravidla těší, šíří pohodu a přenáší spokojenost i na hosty. Tím neříkám, že každý den je úžasný, v klidu a pohodička. Takový bohužel život není. Ale lidé u nás už ví, že pokud je něco v nepořádku, „létají i hromy blesky“, ale pokud se dotýčný nedostatek odstraní či napraví chyba, není důvod aby bylo dusno a stresující atmosféra.

**HOTEL STEP je díky svému konferenčnímu a sportovnímu zázemí častým místem konání firemních akcí.**

A je to tak dobře. Právě kvůli tomu jsme před rokem otevřeli nový kongresový sál a další sportoviště. Proto, abychom hostům nabídli nejenom to, co mají ve spoustě dalších kvalitních hotelů, ale chceme jim poskytnout cosi víc. Máme jednu z nejkvalitnějších tenisových hal, squash, bowling, stolní tenis, fitcentrum, saunu, masáže, solária a whirlpool. Od května se bude hrát i badminton

a tenisté se budou moci na letní sezonu přemístit na nové venkovní kurty. Takže nejenom sport, ale i relax. Díky tomuto zázemí se nám daří kombinovat kongresovou klientelu s touhle formou pohody. Lidé se vrací nejen proto, že byli spokojeni s organizací a zajištěním akce, že jim zde nabízíme sport a relax, ale i pro snadné parkování, které není v Praze vždy samozřejmostí. A také jsme se rozhodli, že příští rok začneme budovat další sportovní část, která nadchne především golfisty, protože takový indoor s trenažéry, který bude největším v České republice, určitě každý z nich rád navštíví. K němu přibude ještě krytý bazén a další restaurace.

Veškeré naše zázemí a služby HOTELU STEP nabízíme nejen zahraničním turistům a obchodní klientele, ale i rodinám s dětmi. Protože pokud přijde rodina s dětmi, určitě se u nás nebude nudit - maminka, tatínek ani děti. Všichni si přijdou na své. Tento trend jsme nastartovali před rokem a docela se ujal, takže i proto jsou pro hotel víkendy obchodně docela zajímavé.



# IC HOTELS, operator of HOTEL STEP, has opened their new hotel, ★★★★ ARAMIS



Ing. Petr Ingala

I had the opportunity to speak with Ludmila Koutska, General Director of IC Hotels a.s. at the festive opening of their hotel ARAMIS, and began our discussion with the question, "Why Aramis?"

Just about everyone asks me that question. The new name doesn't really have a special reason. Simply put, we wanted to have a name beginning with the letter "A", and we wanted a name that sounded good. We came up with the name ARAMIS and that suited our vision for a hotel of this type.

**While we're talking about names, I wonder why you chose the name IC Hotels.**

Firstly we changed the name of our concern Hotel Step a.s. to IC HOTELS a.s. because we didn't want the name Hotel Step to dominate as the operator of our other hotels. That wouldn't look very good. We had decided to have more hotels in various categories. So we started with ARAMIS, a beautiful sec-

tion building already owned by our parent company. Originally it was an apartment building, later it became an administrative centre. However, about a year ago we decided to reconstruct it into a 4-star hotel for business and individual clients. Today it is Hotel Aramis, managed by Mr. Petr Ingala. It has a completely different character than Hotel Step; it's in Žižkov and enjoys very favorable accessibility to the Prague city centre. Our strategy is to build on that. Next year we will be opening another hotel outside the centre in Prague 14, a 3-star middle class hotel. After that, we shall see...

**STEP has the reputation of being a relaxing hotel with friendly management and personnel. Furthermore it brings serenity to the clients' lives, who come to you "just to relax" and do sports...**



**Hotel Step is, thanks to its strong conference and sportive background, a popular venue for company events.**

And that's how we want it. That's exactly why we opened a new congress hall and another sports centre just last year. We intend to offer our guests more than they can get at the other quality hotels. We have sports facilities of the highest quality available: tennis courts, squash, bowling, table tennis, fitness centre, sauna, massage, solarium and whirlpool. From May we will have a badminton court and outdoor tennis courts. Sport and relaxation. Thanks to our background we have been able to combine our conference facilities



## HOTEL STEP

Located in Prague 9, near the Sazka Arena with a very favorable accessibility to the city centre. Hotel Step has 160 rooms of both standard and superior class to satisfy even the most demanding of guests. The hotel additionally offers a restaurant, lobby bar and summer terrace.

Conference centre Hotel Step offers facilities for up to 400 people, although the 3 conference rooms can accommodate up to 520 people. Each of these spaces is outfitted with conference equipment and the hotel provides a complete conference service. On the hotel grounds there is a large parking lot including a guarded lot for cars and buses. The hotel also offers sporting and relaxation services including a fitness centre, weight room, sauna, whirlpool, massage and cosmetician, 3 bowling lanes (including a bar with 45 seats). In addition, there are 3 tennis courts and 3 air-conditioned squash courts.

## HOTEL ARAMIS

Located in a quiet part of Prague 3 near the city centre, with 44 rooms of various sizes, including 3 junior suites and 4 family rooms with connecting inner doors. All rooms are outfitted with hair-dryers, TV-LCD, SAT, telephone, radio, internet, safe and minibar. Room service is 24-hours. The pleasant rustic-style restaurant has 52 places and offers Czech as well as international cuisine. The cozy lobby bar with 25 seats offers a wide selection of alcoholic and soft drinks. Hotel Aramis is equipped with free Wi-Fi internet access, currency exchange, souvenir shop, telephone, fax and internet access. At the reception you can order your tickets to cultural events, transfer transport throughout the Czech Republic, store your valuables, order laundry and ironing service. Adjacent to the hotel are parking facilities.



with these relaxing activities. We also have convenient parking facilities, something that often lacks in Prague. Furthermore we have decided to build a new sports area to accommodate golfers; it will be the largest indoor range complete with trainers in the Czech Republic. Also there will be a new indoor swimming pool and a new restaurant.

All of the facilities and services offered by Hotel Step are geared, not only towards our international and business guests, but also families with children. No one can be bored with us: mom, dad, children. Everyone finds something to do here. We started this trend last year and with success; that's why our hotel is interesting even on weekends.

➤➤ [www.hotelstep.cz](http://www.hotelstep.cz)

➤➤ [www.hotelaramis.cz](http://www.hotelaramis.cz)

# Golden Prague Farewell Coctail

s nesfouknutelným narozeninovým dortem



Společnost Comenius, Liga pro cestovní ruch, Grand Hotel Bohemia, Sekce cestovního ruchu Hospodářské komory hl.m. Prahy a nakladatel časopisu Všudybyl zvali ve středu 29. března na Golden Prague Farewell Coctail, jenž se uskutečnil pod záštitou viceprezidenta Hospodářské komory ČR a předsedy představenstva Hospodářské komory hl.m. Prahy Petra Kužela v Grand Hotelu Bohemia v sále Boccaccio u příležitosti zakončení Evropského bankovního a finančního fóra - EB&FF'06. V roce 2006 slaví ochranná známka Všudybyl deset let, Časopis lidí a o lidech v cestovním ruchu Všudybylu s registrací MK ČR E 10797 měl páté narozeniny a nakladateli Všudybylu (a to i velikým a nesfouknutelným narozeninovým dortem, který mi nechal na podium přivést ředitel Grand Hotel Bohemia pan Petr Beránek) bylo připomenuto, že se v průběhu Golden Prague Farewell Coctail o půl desáté večer dožil padesátí let.

>>> [www.grandhotelbohemia.cz](http://www.grandhotelbohemia.cz) >>> [www.templarske-sklepy.cz](http://www.templarske-sklepy.cz)  
 >>> [www.pivo-krusovice.cz](http://www.pivo-krusovice.cz) >>> [www.sbaexpert.cz](http://www.sbaexpert.cz) >>> [www.kaviar.cz](http://www.kaviar.cz)  
 >>> [www.comenius.cz](http://www.comenius.cz) >>> [www.mernaya.cz](http://www.mernaya.cz) >>> [www.hkp.cz](http://www.hkp.cz)



## Večeře s prezidentem republiky Václavem Klausem

U příležitosti 14. Evropského bankovního & finančního fóra 2006 povečeřel v neděli před zahájením fóra prezident prof. Václav Klaus s předními mluvčími nadcházející konference. Večeře se konala v prostorách pražské restaurace Parnas a zúčastnění představitelé předních českých i zahraničních firem, institucí či zastupitelských úřadů vedli s panem prezidentem diskusi ekonomicko-politického rázu. Mezi jinými tématy došlo na problematiku Evropské unie a adaptace jednotné měny v nově přistoupivších státech. V mnohém tak večeře předjímala některá stěžejní témata Evropského bankovního & finančního fóra, která byla prodiskutována na půdě České národní banky o dva, respektive tři dny později.

>> [www.comenius.cz](http://www.comenius.cz)



# Evropské bankovní & finanční fórum 2006



## Kongresové centrum České národní banky, 28. a 29. března 2006

„Nová Evropa, nové hranice, nové příležitosti, nové možnosti a výzvy“ – to bylo hlavní motto 14. Evropského bankovního a finančního fóra 2006, mezinárodní konference organizované ve spolupráci s Českou národní bankou. Budoucnost Evropy byla vždy jednou z klíčových otázek všech dosavadních třinácti kongresů a letošní ročník nebyl výjimkou.

Na programu EB&FF'06 sehrála problematika Evropy, převážně té rozšíření, opět důležitou roli, mezi hlavními tématy se tedy objevily otázky centrálního bankovníctví EU, evropské fondy a podpora zajímavých investic, zefektivnění finančních služeb apod. Ačkoliv prezident České republiky prof. Václav Klaus přivítal některé z významných mluvčích již při nedělní večeři, byla konference tradičně zahájena recepcí v pondělí 27. března v Paláci České spořitelny, kde všechny účastníky EB&FF'06 oficiálně přivítal pan Jack Stack, předseda představenstva a generální ředitel České spořitelny, společně s prezidentem společnosti Comenius, panem Karlem Muzikářem. Konference se zúčastnilo 40 mluvčích z 25 zemí a 4 kontinentů a více než 300 registrovaných účastníků. První den konference zahájil pan Zdeněk Tůma, guvernér České národní banky a předseda vlády České republiky pan Jiří Paroubek. Mezi významné mluvčí patřili pan Donald J. Johnston, generální tajemník OECD, pan Jean Vrla z Evropské investiční banky, paní Susan Schadler z IMF, pan Alexander V. Lopukhin, viceprezident Asociace ruských regionálních bank, pan Gunnar Okk, seniorní viceprezident Nordické investiční banky, guvernérů centrálních bank Německa, Portugalska, Maďarska: prof. Axel Weber, pan Vítor Constancio, pan Zsigmond Járiai a mnoho dalších.



## European Banking & Financial Forum 2006

Congress Centre of The Czech  
National Bank, March 28 & 29, 2006

„New Europe, New Frontiers, New Opportunities, New Challenges“ was the motto of the 14th „European Banking & Financial Forum“ 2006 (EB&FF 2006), organized in cooperation with the Czech National Bank. One of the key issues of the EB&FF has always been the prospect of the United Europe. Naturally, Europe again dominated this year's programme with a special emphasis on the enlarged Europe, dealing with matters in the EU central banking, EU funding and support of clever investments, challenges in efficacy of financial services etc. Although President Prof. Václav Klaus dined with the most significant speakers already on Sunday March 26, the EB&FF'06 conference traditionally



began with the Opening Reception at the Palace of Česká spořitelna, where Mr. Jack Stack, ČS Chairman, and Mr. Karel Muzikář, President of Comenius, addressed the audience of distinguished speakers and participants. We were proud to welcome more than 40 speakers from 25 countries and 4 continents as well as over 300 registered participants at the conference. Prime Minister of the Czech Republic Mr. Jiří Paroubek and Governor Mr. Zdeněk Tůma addressed the audience during the welcome session of the first day. Speakers included distinguished personalities such as Mr. Donald J. Johnston, OECD Secretary General, Mr. Jean Vrla, Head of Division from European Investment Bank, Ms. Susan Schadler, Deputy Director – European Department from IMF, Mr. Alexander V. Lopukhin, Vice President, Association of Regional Banks of Russia, Mr. Gunnar Okk, Senior Vice President from Nordic Investment Bank, governors of the central banks from Germany, Portugal, Hungary, Prof. Axel Weber, Mr. Vítor Constancio and Mr. Zsigmond Járiai.

>> [www.ebff.cz](http://www.ebff.cz)





# Aby evropské peníze prostřednictvím lidí pomáhaly lidem



JUDr. Čestmír Sajda

**V evropských rozvojových fondech je prý pro Česko peněz dost, akorát si prý o ně neumíme říci. Náměstka ministra práce a sociálních věcí pro oblast Evropské unie a mezinárodních vztahů JUDr. Čestmíra Sajdy, MBA jsem se proto**

**zeptal: „Pane náměstku, je nebo není problém s čerpáním peněz z fondů Evropské unie?“**

Tato problematika velmi často není viděna ve správném úhlu. Čerpání je ta částka, o kterou český platební orgán požádá Evropskou komisi, aby byla proplacena. Před tím, než daný platební orgán požádá a než certifikuje výdaje, o které žádá, proběhne celá řada procesů. Je tedy potřeba vidět, že ono čerpání – přísun peněz do České republiky – je až posledním krokem. Např. v rámci Evropského sociálního fondu máme tři programy. U Operačního programu rozvoje lidských zdrojů, který se týká území České republiky vyjma Prahy, bylo vyhodnoceno přes čtyři tisíce projektů. Z nich bylo více než tisíc přijato. Protože se jedná o projekty v oblasti sociální oblasti, bylo vládou rozhodnuto, že budou financovány nejen do výše pětasedmdesáti procent uznatelných nákladů krytých Evropskou unií, ale že se zbytek dofinancuje ze státního rozpočtu, tak aby byly vůbec realizovatelné. Projekty v oblasti sociálního začleňování, vzdělávání, rekvalifikací apod. totiž velmi často realizují nevládní neziskové organizace, které nemají prostředky na to, aby je zahájily. Proto se jim do začátku dává záloha z kofinancování, což je třeba dvacet procent. Projekt se nastartuje, avšak tím ještě nelze požádat o certifikaci a financování z Evropské unie, protože na to je podle pravidel potřeba něco jiného. Takže v rámci Evropského sociálního fondu má veškeré čerpání trochu zpoždění. To ale neznamená, že se nečerpá. V současné době vůbec nehrozí, že bychom nedočerpali alokaci 2004 podle pravidla „N + 2“, jež umožňuje čerpání alokovaných investic do konce druhého roku po ukončení daného roku. Dnes už máme kontrahován dostatečný objem schválených projektů na to, aby se vyčerpala i částka určená na rok 2005. Částku pro období 2006 můžeme vyčerpat až do konce roku 2008.

**Pane náměstku, co na Ministerstvu práce a sociálních věcí ČR spadá do vašich kompetencí?**

Odpovídám za spolupráci s mezinárodními organizacemi, jako jsou Mezinárodní organizace práce nebo OSN, OECD, atd. Odpovídám

za bilaterální vztahy, které Ministerstvo práce a sociálních věcí ČR vede, tzn. jednání s různými státy a jejich ministerstvy, v rámci nichž se dělají například dohody o sociálním zabezpečení, které jsou velice důležité pro pohyb a také zahraniční pracovní pobyty v cizině u občanů naší země a občanů země, s níž dohodu uzavíráme, tak aby byli zabezpečeni na důchod, sociálními dávkami apod. V současné době jsme dokončili dohodu se Sýrií a s Tuniskem. Budeme dokončovat dohodu s Ruskou federací. Chystáme poslední kolo jednání se Spojenými státy americkými. Ze své iniciativy jsme teď zahájili jednání s Jižní Koreou, abychom podpořili příliv investic do České republiky. První osobní setkání by měla proběhnout v květnu a červnu tohoto roku. Urychlujeme start jednání s Japonskem. Revidujeme smlouvy se zeměmi bývalé Jugoslávie atd. Tolik k bilaterálním vztahům. Do mé působnosti spadá i otázka imigrace a integrace cizinců v České republice, k této činnosti také patří pilotní projekt výběru kvalifikovaných zahraničních pracovníků na ta místa, která se nedaří zaplnit našimi občany, tedy např. i v hotelnictví, lázeňství atd. Dále vytvářím vztahy s Evropskou unií – přípravu norem a direktiv v oblasti sociálních věcí, zaměstnanosti, rovných příležitostí žen a mužů a integraci cizinců a zároveň pode mne spadá Evropský sociální fond. V neposlední řadě jsem zodpovědný za problematiku rovných příležitostí žen a mužů. Politika rovných příležitostí žen a mužů je i dnes stále ještě trochu podceňována. Jde o to využít potenciál žen, který je podle mého názoru největší konkurenční výhodou Evropy. Proto je tato politika pro budoucnost hodně důležitá.



**Česko se vylidňuje. To se dá řešit dvojím způsobem. Buď se intenzivněji množít, nebo imigrací, kterou rozumně vyspělé státy podporují. Tedy imigraci lidí, kteří jsou společností užiteční.**

Trendy demografického vývoje jsou pro Českou republiku a Evropskou unií velké téma, a my se snažíme, abychom jej dokázali pozitivně ovlivnit. Ano, jedním z nástrojů, jak je ovlivňovat, je imigrace, o níž ve třetím vydání VŠudybylu 2005 hovořil generální ředitel SIEMENS Česká republika Ing. Pavel Kafka, když konstatoval:

„Svět je globální. Americký hospodářský růst se opírá o imigraci pracovních sil. Imigraci bychom měli cíleně podporovat už proto, že tu máme „úzká místa“ (když bude chybět deset konstruktérů ve fabrice, může se stát, že tisíc dělníků nebude mít práci). Musíme tedy vytvořit podmínky, jako spousta jiných států, aby do Česka přicházely profese, které potřebujeme,“ (viz [www.e-vsudybyl.cz](http://www.e-vsudybyl.cz), heslo pro fulltextový vyhledávač: „Čím si chceme v této zemi vydělávat“). Imigrace však přirozenou demografickou obnovu nemůže v žádné zemi nahradit v plné míře. Chtěli bychom proto, aby byla více společensky doceněna úloha rodiny, péče o děti atd. Předpokládám, že toto by mohlo být jedno ze stěžejních témat po dobu našeho předsednictví v Evropské unii, které Českou republiku čeká v první polovině roku 2009. Co se týče demografického vývoje v Česku, musí se připravit celý komplex opatření pro to, abychom jej pozitivně ovlivnili. Ze zkušeností jiných států se ukazuje, že rychlá propopulační opatření dlouhodobě nevedou ke kýženým výsledkům, ale naopak, přinášejí řadu negativních průvodních projevů.

**A ještě mi dovoluňte nastolit poslední téma, a to co vy a cestovní ruch?**

Ten je pro mne pořád oblastí, které se věnuji a v našem úseku na Ministerstvu práce a sociálních věcí ČR nejsem sám, lépe informovaní vědí, že zde mohou potkat více známých tváří, dříve aktivních v cestovním ruchu. Těší mě, že stále dostávám pozvánky s žádostí o vystoupení nebo účast v různých diskusích, a to i ze zahraničí.. Bohužel, nestíhám všechno, co bych chtěl. Odvětví cestovního ruchu ale sleduji, nyní především se zaměřením na státní politiku rozvoje cestovního ruchu, které jsme, myslím, položili kdysi na Ministerstvu pro místní rozvoj ČR solidní základy. Nakonec i v rámci svých kompetencí zde na Ministerstvu práce a sociálních věcí ČR podporujeme rekvalifikace, vzdělávání, část našeho úsilí je zaměřena přímo na cestovní ruch apod. Snažíme se, aby akce (jež jdou od nás z Ministerstva práce a sociálních věcí ČR přes Ministerstvo pro místní rozvoj ČR) lidem a prostřednictvím lidí českému průmyslu cestovního ruchu pomáhaly.

[www.mpsv.cz](http://www.mpsv.cz)



*Zrodit se můžete jen v uskutečňování opravdového díla, neboť jenom takové dílo, které neslouží vám, ale naopak vás donutí, abyste sloužili vy jemu, z vás vydobude všechny síly. A umožní vám, abyste vystoupili sami ze sebe. Jak by se mohli zrodit velcí stavitelé nad díly, jež sama veliká nejsou?*

Antoine de Saint-Exupéry 1900–1944

# Pozor, Vilda Sivek už byl v Rusku a bylo mu šedesát!

**9. dubna se šedesáti let dožil předseda představenstva akciové společnosti EuroAgentur Hotels & Travel a ředitel HC Sparta pan Viliam Sivek. Do svého vzacího dopisu uvedl:**

„Není to tak dávno, kdy jsem slýchával – neraď, nebylo ti šedesát. V poslední době spíše slyším – ono ti, chlapče, bude šedesát. To chlapče zní dobře, ta šedesátka trochu dře. Celý život člověk o něco usiluje, o lásku, úspěch, pracovní výsledky, zdraví. Má to celou řadu problémů, a tak se s životem občas perete. O co neusilujete, jsou roky, a ty přibývají rychle. Je to tak, šedesátka je tady a nic s tím neudělám. Léta utíkala, potkal jsem spoustu lidí a značnou část mohu nazývat dobrými kolegy, přáteli. A právě s takovými lidmi bych se při té šedesátce rád setkal, poděkoval jim a pozvedl s nimi sklenku na zdraví.“

A také že se setkal. Na velkolepé narozeninové trachtaci, která se uskutečnila 5. dubna v Rytířském sále Best Western hotelu Kampa – Stará zbrojnice v Praze. Ke gratulantům se tímto ještě jednou připojuje i VŠudybyl.

>> [www.euroagentur.cz](http://www.euroagentur.cz)





Charakteristický přístup společnosti Corinthia k pohostinnosti přichází ze středomořského ostrova Malta, ovlivněného kulturami, myšlenkami a zážitky ze všech světových stran napříč třemi kontinenty.

# Business v naší branži je především o komunikaci



Kamil Madej

**Pane řediteli, v poslední době jste do Corinthia Panorama Hotelu hodně investovali.**

Bezesporu. A mohu začít např. čtyřladvacátým relaxačním patrem Top Deck, pak přejít na pokojovou část, kde jsme vytvořili zbrusu nový produkt, a to executive

a business patra, a dostat se až do vstupní haly hotelu, jejíž část jsme loni na podzim přestavěli a kde vznikl executive lounge, který je určen především pro business klientelu a je naší chloubou. V současné době připravujeme projekt renovace mediterranean restaurace Piazza, která proběhne v červenci a srpnu, kdy tomuto provozu dáme charakter hypermoderní designové restaurace. Nejen v poslední době, ale za poslední čtyři roky jsme do Panoramy hodně investovali, a proto si dovoluji, možná neskromně, ale určitě s hrdostí prohlásit, že náš hotel je velmi hezký.

**Pankrác a jeho blízké okolí je sídlem renomovaných firem včetně zastoupení zahraničních společností a přesídlují sem mnohé další. Corinthia Panorama Hotel nejen kvůli strategické poloze, vyhlášenému panoramatickému výhledu z bazény v nejvyšším patře, ale i díky konferenčnímu zázemí a gastronomickým střediskům a možnostem**

**parkování je častým místem pracovních jednání ubytovaných i příšedších hostů.**

Přibližně třicet procent našich hostů tvoří zákazníci, kteří se formují ze segmentu business. Z převážné většiny jsou z firem, které mají sídla v bezprostředním okolí Corinthia Panorama Hotelu. Proto svůj marketing zaměřujeme především na ně, ale samozřejmě i na firemní klientelu působící v rámci celé Prahy obecně, abychom s ní upevňovali vzájemná propojení. On totiž business v naší branži je především o komunikaci, o onom úsměvu, o němž v minulém vydání VŠudybylu hovořil generální ředitel akciové společnosti Slovenské léčebné kúpele Piešťany pan Klaus Pilz. Invence podniku, vysoká úroveň hotelových středisek i služeb a odpovídající ceny jsou totiž v nejvyšší hotelové lize samozřejmostí. Proto investujeme nemalé prostředky i do dovednostních a interaktivních tréninků personálu, aby Corinthia Panorama Hotel trvale zůstával místem, na nějž se firemní klientela ráda obrací. Ostatně i to je důvodem, proč restauraci Piazza budeme renovovat zrovna v letních měsících – v době tzv. nejvyšší turistické sezony. Její klientelu totiž z více

než padesáti procent tvoří manažeři a zaměstnanci firem, kteří v tomto období zpravidla čerpají své dovolené a zasloužené prázdniny. O jejich přízni našemu hotelu vypovídá i na sto padesát členských karet našeho Health & Fitness Centra Top Deck ve čtyřladvacátém patře.

**Rok 2005 byl pro český hotelový průmysl zřejmě nejúspěšnějším rokem v polistopadové historii.**

Mohu-li to aplikovat na období, po které působím v Corinthia Panorama Hotelu, pak rok 2005 byl za posledních pět let obchodně nejúspěšnější. Zaznamenali jsme v něm dvanáctiprocentní nárůst firemní klientely. V business mixu jsme se dostali v závěru loňského roku až na třicet procent podílu tohoto segmentu. Loni se u nás udály i různé zajímavé kongresové akce a v Panoramě jsme ubytovávali i účastníky kongresových akcí, jejichž hlavní jednací scéna byla mimo Corinthia Panorama Hotel. V červenci, srpnu a září jsme zaznamenali historicky největší příliv turistů ze Španělska. I tím byl rok 2005 výjimečný. Zároveň se nám v tomto roce podařilo dokončit nákladné investiční projekty, které jsem již zmiňoval.

**Jaký podle vás bude rok 2006?**

Letošní rok, ve srovnání s loňským, ve svých prvních měsících jakoby trochu ztrácí na dechu. Hodně to bylo způsobeno klimatickými podmínkami, jež zde panovaly až do poloviny března, kdy neustále sněžilo a mrzlo. Vyhledky na příští měsíce jsou ale pozitivní, a dokonce se jeví, že druhý kvartál 2006 se tváří ještě



CORINTHIA  
PANORAMA HOTEL

★★★  
P R A H A

lépe než druhý loňský čtvrtrok. Druhou polovinu roku si ale nedovolím předpovídat. U knihovani je v současné době trend, zejména u akcí kongresové turistiky, že organizátoři často rezervují jen v horizontu jednoho dvou měsíců či v podobně krátkých termínech před příjezdem účastníků takovýchto akcí.

**Potkali jsme se na mezinárodním veletrhu ITB v Berlíně. Jaký na vás udělal dojem?**

Letošní ITB se mi jevílo malinko podprůměrné, a to počty návštěvníků v národních expozicích. To mne docela překvapilo. Nicméně naše společnost Corinthia Hotels International měla stánek v hale věnované renomovaným hotelovým řetězcům, kde tomu bylo naopak. Oproti loňskému a předloňskému ITB tu bylo daleko rušněji. Získali jsme zde řadu nových obchodních kontaktů. Takže z hlediska užitečnosti naší přítomnosti na ITB mám dobré pocity. Z čeho mám již řadu let méně uspokojivé, je česká národní expozice,



vám poslední dva roky. Je to pozitivní a rozhodně je to dobře, protože je to směr, kterým se musí ubírat i jimi řízení výkonní úředníci. Je to dobře pro veškerou českou populaci, protože cestovní ruch, respektive turisté – nadlimitní spotřebitelé – jim přímo či zprostředkovaně do České republiky přináš-



investice, flexibilní firmy, stoupající výkony v hospodářském sektoru, široká nabídka atraktivních cílů, lokalit, destinací v rámci regionu apod. Bohužel současná podoba nevyvolává, alespoň na první dojem, v člověku nic výjimečného. Vzhledem k tomu, že velmi dávám na první dojem, vidím zde veliký prostor ke změnám, a nejen já osobně.

**Poslední dobou pozorují, že se řada politiků stylizuje do rolí podporovatelů rozvoje průmyslu cestovního ruchu.**

Určitě tu došlo k posunu, a já jej zaznamenáv-



kteou jsem také navštívil. Jsem přesvědčen, že potřebuje osvěžit, zkompatnit, aby bylo zřejmé, že Česko je v rámci národní expozice rozděleno do sektorů podle regionů. Ty by měly být jednotně označené a v nich vyprofilované turistické cíle, popř. hotely a agentury. V současnosti, a nerad bych, aby to vyznělo nějak zle, na mne stánek působí chaoticky. Nedává návštěvníkovi, který k němu přijde a nezná naši zemi, jasný vzkaz. Postrádá hlavní motto a od něho se odvíjející koncept. Tím expozice, bohužel, ztrácí na celkovém efektu. Už to, že samo umístění stánku v tak obrovském



a těžko přehledném labyrintu hal a koridorů, jakým disponuje Messe Berlin, nikdy samo o sobě nemůže být samospasitelně atraktivní. Už samo pojetí stánku by proto mělo zaujmout. Já osobně bych šel do moderního techno designu, který bude zosobňovat směr, kterým se Česká republika ubírá, a to nově



ší obrovskou poptávku po službách a zboží včetně investiční výstavby a dalších, od cestovního ruchu jakoby odtahitých, odvětví. Tedy nejen obrovskou poptávku po pracovních silách, ale i obrovské tržby.

**V Praze vzniká stále víc a víc nových hotelů. Je to správně?**

Je-li to správně, či není... Je to tak! Je zřejmé, že Praha je schopna absorbovat ještě další nová ubytovací zařízení, což vytváří silné konkurenční prostředí. Na druhou stranu je třeba si uvědomit, že jakýkoliv konkurenční hotel, který se v Praze otevře, do města naláká další klientelu, a je na nás všech, když zde bude, jakým způsobem ji dokážeme uchopit a zpracovat tak, aby se sem zase ráda vracela a především aby odjížděla s co nejlepšími dojmy. Nemyslím si, že je negativní, že přibývá konkurence.

[www.corinthia.cz/panorama](http://www.corinthia.cz/panorama)

# Vína jsou mou vášní

**S managing directorem společnosti Carpe Vinum s.r.o. mne seznámil ředitel HC Sparta Praha a.s. pan Viliam Sivek ve vládním salonku T-Mobile Arény, kde pan Oliver Kloes prezentoval kvalitní červená vína. Pane Kloesi, proč jste se pustil do obchodování s vínem?**

Můj otec je vínodžalcem – expertem na francouzská vína. Díky jeho profesi jsem dvanáct let každoročně navštěvoval francouzské vinařské oblasti a absolvoval s ním mnohé degustace vín. To byla má škola života a zároveň hobby. Kvůli vínu jsem byl i ve Španělsku a v Chile, nicméně určitě o sobě nemohu prohlásit, že jsem typický sommelier. Zřejmě jsem dobrý praktik, ale sommelier, to je podle mne něco víc. Do České republiky jsem se dostal díky Zürich pojišťovně, pro niž jsem zde několik let pracoval. Pak jsem dospěl k závěru, že víno pro mne může být víc než jen koníčkem, a začal jsem v roce 2002 obchodovat s vínem a dalšími potravinářskými komoditami luxusnějšího charakteru. Od té doby je moje hobby mojí prací. Specializuji se na španělská vína a potraviny. Na českém trhu nabízíme vína z patnácti vinařských oblastí Iberského poloostrova a speciality, jako jsou např. olivový olej, sýry a speciální salámy, španělská šunka – jamon ferrano, cappari, nakládané cibulky a česnek, maso z bílého tuňáka atd. To, co je typicky španělské, to máme.

**Proč jste se rozhodl zůstat v České republice?**

Českou republiku i mentalitu zdejších obyvatel mám rád. Jsem tu už sedm let. Stále je tu spousta

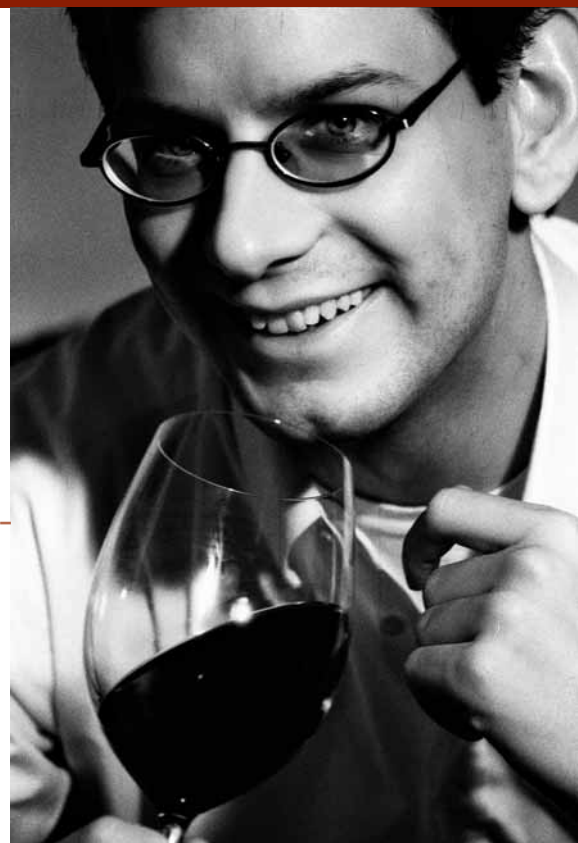
šancí pro nový byznys. Možnosti trhu se dynamicky rozšiřují, a to je pro mne hodně lákavé. Již jsem zmínil, že obchoduji hlavně se španělskými víny. Rozhodně nepreferuji vína jihoafrická, francouzská, italská či latinskoamerická. Ty sem dováží hodně dovozců. V Česku už dávno není problém koupit kvalitní víno, ale dobré víno za dobrou cenu ano. Věřím, že za dva tři roky pomine i tato disproporce.

carpe  
vinum

Wines & Events

**Jaká se podle vás u nás v Česku pěstují vína?**

Rodí se tu vysoce kvalitní bílá. Ať v severních Čechách v okolí Žemosek, kde se díky úrodné sopěčné půdě daří veškerému ovoci, tak především na jižní Moravě. Přátelím se s řadou maloproducentů kvalitních bílých vín. Ostatně bílými víny z oblastí kolem Mikulova byl kdysi zásobován samotný rakousko-uherský císařský dvůr. Co se týče červených vín, je to otázka. Vzhledem k tomu, že se jedná o nejsevernější evropské vinařské oblasti, nebývá tu tak veliký počet slunečných dní. Tím samým



syndromem, co se týče červených odrůd, trpí Rakousko i Německo. Slunce je ve Španělsku rozhodně víc. Zdejší kvalitní červená vína jsou proto drahá a stejně kvalitní španělská jim výrazně konkurují cenou.

**Zmínil jste, že na český trh dodáváte některé speciální potraviny.**

**„Piráti z Amsterdamu“ námořnický event v Holandsku – organizovalo Carpe Vinum**



**Španělsko, oblast Ribera del Duero: Cesta za vínem s klientem do Španělska**



V Česku je spousta vynikajících restaurací, a tak se na českém gastronomickém trhu čím dál více uplatňují speciální francouzské a italské sýry, šunky, jako např. již zmíněná španělská jamon ferrano, která je jakousi obdobou zde známějšího, studeným kouřem uzeneho pršutu, izraelské či libanonské olivy, olivový olej aj. To je pro český gastronomický sektor velmi zajímavé a samozřejmě i pro konečné spotřebitele – konzumenty. Nejsou to zrovna levné potraviny, ale zato vysoce kvalitní. Česká ekonomika posiluje. To se pozitivně odráží i na kupní síle obyvatel a jejich životním stylu, takže z hlediska uplatnění kvalitních potravin bude český trh čím dál zajímavější. Bude stoupat poptávka po gurmánských specialitách. Běžný olivový olej není nikterak drahý, ale speciální z Libanonu či Izraele ano, a už dnes je po něm velká poptávka.



náct měsíců v sudu. V Evropě ale musí být rezerva v sudu čtyřicet měsíců. To má za následek, že rezerva z Jižní Ameriky chutná více po ovoci, a je to úplně normální. Rezerva pojmenovává jenom délku období, po kterou víno v sudu je, ale nevypovídá o tom, jak ono víno samotné je dobré. Neříká, jestli



Češi mají vysokou kulturu pití vína. Ochutnávají nejen vína, která znají, ale rádi objevují nová a s nimi nové chutě. Trend posledních let napovídá, že se i v pití vín vydali cestou kvality, že jsou ochotni za ni platit. Souvisí to i s tím, že na českém trhu je daleko více možností a nabídek. Sílí poptávka po nových produktech, a víno je in. Já se specializuji na španělská vína, Cabernet Sauvignon, Sauvignon Blau, Verdejo, speciální odrůdy z malých oblastí, jako jsou Macabeo atd. V současné době se rozmáhá poptávka po různých vínech. Daleko více se tu začala pít i sladší



CIAF Brno Air Show – Organizace VIP lounge pro italskou firmu Alenia Aeronautica

je označit za sommeliery. Pro mne je vždy zajímavé vyprávět zákazníkům příběh vína. Kde se rodí, kdo jej vyrábí, proč zrovna tuhle odrůdu atd. Naše firma je specializovaná na menší a malé vinaře. Tito producenti zpravidla nedisponují reprezentativními katalogy, a zákazník proto mohou a musí přesvědčovat výhradně kvalitou vín. A také tím, kdo za výsledným produktem stojí. To je pro nás zajímavější než pracovat s velkými jmény. Malí vinaři mají daleko větší šanci dát víno jedinečnou zajímavou chuť. Když vezmu v potaz např. chilská vína, která jsou produkována průmyslově, jsou co



Gala Dinner organizovaný pro velvyslance Chile, pana Carlose Klammera za čestné účasti pana premiéra Jiřího Paroubka

VIP event pro německého klienta v Holandsku - organizovalo Carpe Vinum



je to nový nebo už použitý sud, ačkoliv to všechno spolu souvisí a hlavně to souvisí s kvalitou vína. Čeští zákazníci se mne na takovéto věci často na seminářích ptají.

**Jak vnímáte české cateringové firmy?**

Že si jsou mnohem více vědomy síly kvality a srozuměny s tím, že kvalita není levná.

**Čas od času bývám přizván na předvádění gastronomických produktů, ochutnávky vín apod. Vždy jsem si všiml, že při nich velmi významnou roli hraje člověk, který víno prezentuje, jež jenž o něm vypráví jeho příběh. Děje se tomu tak i u vás?**

Ano, a většinou to dělám já. Neprodávám „pouze“ vína, ale snažím se zákazníkovi přiblížit jejich původ. Někdy „předváděčky“ dělám i pro milovníky vína, kteří o něm mají pouze základní povědomí, avšak nelze

se týče kvality na dobré úrovni, ale schází jim tak trochu jedinečný charakter. U malých vinařů je spousta rozmanitých charakterů, a to je zajímavé i pro české zákazníky. Rádi totiž zkusí a objevují. Dávám proto daleko větší důraz na kvalitu a chuť než na masovou produkci.

>>> [www.carpevinum.cz](http://www.carpevinum.cz)

vína. Kolegové, kteří vozí vína z Argentiny nejvíce prodávají polosladká. Já osobně je nemám rád, ale jejich zákazník, jejich pán.

**Naznačil jste, že se v Česku stává kultura vína známkou společenské spolupatičnosti. Občas mívám dojem, že u některých lidí je to hlavně stylizace – snaha zařadit se...**

Spousta Čechů stále nakupuje podle n8lepkz



„Wines of Chile“ – klient Chilská ambasáda

na lahvi – etikety, i když příliš nerozpoznává, co je jejím prostřednictvím sdělováno a co je uvnitř láhve. Mám tu zkušenost, že si řada lidí koupí láhev vína jenom proto, že je na ní napsáno: „rezerva“. U chilského vína to ale např. znamená, že je dva-

Šunka Serrano – milujeme španělské speciality...





# Pamětní mince razi nový trend



Ing. David Mička

**S Ing. Davidem Mičkou se setkáváme v restauraci U Fleků, kde funguje jeden z jeho automatů na pamětní mince. Pane inženýre, co vás inspirovalo aplikovat tento systém prodeje oblíbených upomínkových předmětů v České republice?**

S mincemi coby dárkovými a upomínkovými předměty jsem se poprvé setkal před třemi lety v Paříži. Právě tam jsem si uvědomil, že řada míst České republiky je pro tyto numismatické dárkové a upomínkové předměty jako stvořená. A to nejen Praha. Svou historií a turistickou atraktivností si o to naše vlast přímo říká. A tím to začalo. Pak už to bylo hlavně o přemýšlení, jak pamětní mince aplikovat na českém území. Jak tento předmět, který je kvalitní a krásný, dostat k návštěvníkům pamětihodností a podniků cestovního ruchu. Začal jsem navrhovat a razit pamětní mince pro restaurace. Mezi prvními klienty byly pražské podniky „Černý slon“ a „U labutí“, kde jsme se já i majitelé podniků přesvědčili, že hosté na mince reagují velmi vstřícně. Zprvu dostávali jako pozornost podniku za zvýšenou

střícútratu. Na devadesát procent takto obdarovaných lidí reagovalo spontánním nadšením. To ve mně evokovalo nápad iniciovat zrod následného projektu, řešícího jak a kde pamětní mince prodávat. Na mysl mi přišlo, že jednodušší a daleko rentabilnější, v porovnání s prodejem přes pult, bude prodejní automat. Rozhodl jsem se proto s automaty expandovat do prestižních, turisty hojně navštěvovaných míst. Jedná se zejména o Pražský hrad, zámek Zbiroh, zámek Lány, věhlasné staropražské hospody, jako „U Pinkasů“ či „U Fleků“, a např. hotel Pyramida Praha. Dále jsou v jednání hotely Hilton Prague, Inter.Continental, Corinthia Panorama a mnohá další zajímavá místa. Mincovní automat totiž sám sebe velmi dobře prezentuje. Je zajímavým dekoračním a vysoce účinným propagačním prvkem. Díky zvyšující se poptávce a jí odpovídajícím objemům realizovaného zboží se prodejní cenu mincí podařilo dostat na 50 Kč či 2 € za kus. Turisté je kupují a spolu s nimi si do svých domovů odvázejí trvalou památku na návštěvu naší krásné vlasti a samozřejmě i dotyčného podniku.

**Ke klientům se vaše automaty dostávají zhruba dvěma způsoby. Jsou taci, kteří chtějí mít svůj vlastní, a zákazníci, od nichž si pronajímáte prostor pro jejich umístění.**

Ano. To jsou v podstatě dvě možnosti, jak dostávat mincovní automat do provozů. Těmi jsou zpravidla restaurace, hotelové recepcce nebo vstupní prostory pamětihodností, např. zámků a hradů. Automat si zákazník může pořídit vlastní za cca šedesát tisíc korun, k tomu si zaplatit raznice a mince a provozovat si jej ve vlastní režii. Děláním i obráceným gard, kdy všechno, včetně výroby raznic, automatu – přizpůsobení jeho designu interiéru prostoru, jde nákladově na můj vrub a za umístění automatu platím pronajímateli nájem. Ten může mít buď formu provize z prodaných mincí, nebo pevně stanovené částky, jež bývá dva až tři tisíce korun měsíčně. U provize podle lukrativnosti prostoru je rozpětí deset až patnáct procent z objemu prodeje, což se odvíjí od dohody. Mince se



vyrábějí klasicky ocelovými ručně rytými raznicemi a lisováním tlakem několika set atmosfér. Jsou uloženy v zásobníku automatu, jež má kapacitu až osmnáct set kusů. Automat je bezproblémový pro obsluhu a skýtá vysoký komfort konečnému zákazníkovi. Ten do něj vhodí požadovanou sumu



Restaurace u Pinkasů



Zámek Zbiroh



Infocentrum Pražský hrad

a pamětní mince mu vypadne, aniž by musel cokoliv dalšího volit, vyjma automatu na dva druhy mincí, který je třeba na zámku Zbiroh, kde si stisknutím příslušného tlačítka kupuje jím vybranou minci.

**Řada klientů se pro vaše automaty na pamětní mince rozhodla asi také proto, že je to nic nestojí a že jim, kromě propagace podniku formou „vlastních“ ražených mincí, vaše automaty přinášejí pravidelný zisk.**

Bezesporu, v řadě případů tomu tak je. Pokud se jim zalíbí systém mincí, veškeré ostatní věci realizujeme ve své režii a ještě jim za to platíme. To je pro mnohé hodně lákavá kombinace.

**Kdybych si chtěl nechat vyrobit vlastní minci, co pro to musím mít krom takové maličkosti, jako je římský profil, kterým např. ve zfilmovaném komiksu „Asterix a Obelix“ disponoval Gaius Julius Caesar?**

## Podniky a významná místa, kde mají pamětní mince

Katedrála sv. Víta, Václava a Vojtěcha, Loreta Praha, Vyšehrad, zámek Lány, zámek Zbiroh. Zlatý anděl – Český Krumlov, U Malého Vítky – Český Krumlov, Hotel Prosper – Čeladná.

Pražské hotely: Černý slon, Hilton Prague, Pyramida, U staré paní, U věže, U Zeleného krále, Aria, U Zlaté Studně, U žluté boty. Rezidence Řetězová, pension Větrník. Pražské restaurace: Hungarian Restaurant, Klášterní šenk, Na tý louce zelený, Obora, Pivovarský dům, Pivovarský klub, Staré časy, U černého orla, U Fleků, U Krkavců, U Labutí, U Pinkasů, U sedmi švábů a U tří houslíček.

### Ukázka mincí s povrchovou úpravou staromosaz



Také pamětní mince se dají dělat s portréty, např. i jako lehce recesistický dar k životnímu jubileu. Jsou ale i další motivace, proč na minci uplatňovat podobizny. Nyní např. pro zámek Zbiroh razíme mince s portréty tří císařů, protože tam v průběhu historie tři císaři - Karel IV., jeho bratr Zikmund Lucemburský a Habsburk Rudolf II. - opravdu pobývali. Nicméně, základ je vždy v nápadu, co na minci. Náš mincovní automat na Pražském hradě např. vydává pamětní mince, vážící se ke katedrále. U hotelů a restaurací pak zpravidla převládají jejich loga doplněná o letopočty. Letopočty totiž minci dělají atraktivnější. Důležité tedy je mít vhodné logo, protože



Výstava Karel IV.  
– císař z Boží milosti

i když jsou podniky, které jsou svými službami hodně zajímavé, mohou mít logo, které se na minci nehodí. Pak je otázkou, zda logo upravit, a nebo si vzájemně říci, že mince realizovat nebudeme. Na minci se opravdu nedá dát cokoliv. To je její nevýhoda. Pokud se shodneme na motivu, co na minci, nechám vypracovat a předložím grafický návrh. V momentě, kdy je zákazníkem vzhled mince – revers i avers – schválen, nainstalujeme během tří čtyř týdnů mincovní automat stylově přizpůsobený interiéru s hotovými pamětními mincemi v zásobníku. A může se prodávat. Další výhoda mincí (když pominu automat) je, že jsme je schopni zlatit a popřípadě je nechat razit z ušlechtilých kovů. Např. ze stříbra či zlata. K těm pak zpravidla dodáváme dřevěné nebo



Restaurace u Fleků

plastové etuje. Klienti si objednávají i sérii těchto o hodně cennějších mincí a zpravidla je používají jako dárky pro své VIP partnery.

**Co vaše pamětní mince a sběratelské vášně. Aneb: „Tuhle ještě nemám...“**

V momentě, kdy budou naše mincovní automaty zavedeny ve větší míře, zejména pak ve velkých hotelích, začnou být pamětní mince daleko zajímavějším artiklem a motivací, proč daný podnik navštívit. Skříně na mincovní automaty jsou koncipovány tak, že na přední straně mají přihrádky na reklamní letáky. Je možné tam umístit i letáky dalších podniků, které mají své vlastní pamětní mince.

Nejen ze zahraničí, ale už i od nás jsou známy případy, že jsou lidé ochotni za mincemi cestovat a udělat si i zájezdku z plánované trasy. V momentě, kdy nějaká pamětní mince či gastronomický podnik budou mít letáček s takovouto informací v partnerském podniku, je to pro jejich provozovatele, z hlediska návštěvnosti, zajímavá věc.

**>>> [www.pametni-mince.cz](http://www.pametni-mince.cz)**



Restaurace Koliba Praha

# Batův fenomén podnikavosti provází knihu Zlínský kraj

Devátá část čtrnáctidílného projektu o České republice firmy ACR Alfa s.r.o.

## Devátý díl čtrnáctidílného projektu

o České republice umocnilo slovo Tomáše Johna Bati, věnované významu knihy pro Zlínský kraj, a jeho poděkování jejím tvůrcům a sponzorům prostřednictvím telemostu z kanadského Toronta. Ilustrovalo úroveň pozornosti, jíž se křtu dostalo účastí desítek významných osobností – představitelů veřejného života kraje v čele s hejtmánem Zlínského kraje Liborem Lukášem, primátorem Zlína Tomášem Úlehlou, ale také ministrem práce a sociálních věcí Zdeňkem Škromachem a expremiérem Milošem Zemanem. Ti byli kmotry publikace spolu s vydavatelkou knihy ACR Alfa s.r.o. Blankou Langerovou, výkonným ředitelem Zdeňkem Kameníkem, MUDr. Jaroslavem Rybkou, DrSc., „Královnou matkou Valašského království“ zpěvačkou Jarmilou Šulákovou, předsedou Folklorního sdružení ČR Zdeňkem Pšenícou, olympijským vítězem Josefem Panáčkem, generálním, hlavním a mediálními partnery.

## Osobitá a výpravná celobarevná kniha

prostřednictvím 376 stran v trojjazyčné mutaci s 1176 snímky pomáhá vytvářet ucelenou představu o kraji, kde se prolínají zvyky a tradice Slovácka, Valašska a Hané. Popisuje přírodní krásy, historii, pamětihodnosti, významné osobnosti, kulturní a sportovní aktivity. Prochází devadesáti městy a obcemi. Jako zlatá nit se knihou vine nezlomný baťovský duch podnikavosti, pracovitosti a nápaditosti.

## S Jarmilou Šulákovou zpívali všichni

Slavnostní večer se konal 5. dubna 2006 v hotelu Moskva ve Zlíně pod záštitou předsedy Senátu Přemysla Sobotky. V pestrém programu se střídaly folklorní soubory reprezentující Valašsko, Slovácko a Hanou. Pozornost upoutaly sestry Doleželovy z hanáckého Dětského folklorního souboru Konopka, CM Mladí Burčáci a Kunoviči



MgA. Blanka Langerová uvedla: „Děkuji všem účinkujícím za vaše vystoupení s láskou a přejí knize, aby se stejnou láskou byla přijímána všemi a sloužila k dobrému jménu kraje.“



ACR Alfa oslavila sedmé narozeniny společnosti se všemi příznivci i přáteli dortem a přípitkem.



stárci Svatováclavských hodů s právem a soubor Liptál s vedoucím Ladislavem Michálkem. K vrcholům večera patřilo vystoupení Jarmily Šulákové s cimbalovou muzikou Jiřího Nechanického. Poetickým slovem spojeným s perly naší země program obohatila Blanka Langerová, jednatelka vydavatele knihy. Milan Průcha, český velvyslanec Spolku rytířů šampaňského vína, vnesl do sálu napětí setnutím hrdla láhve šampaňského vína. Závěrem se nesly tóny smyčcového kvarteta Filharmonie Bohuslava Martinů. Večerem provázela moderátorka zlínské redakce ČRo Brno Helena Simerská. Potěšením pro oči byly výstavy řemeslných tradic: zuberská výšivka, karlovenské štípané holubičky a včernovská keramika. Křest nové knihy byl spojen s oslavou sedmých narozenin firmy ACR Alfa.



**Partneři knihy Zlínský kraj:**

Generální partner: **SKANSKA**

Hlavní partner: **Barum**

Mediální partneréři: **ČESKÝ ROZHLAS BRNO** a **VLP VĚSTNÍK TISKU**



Expremiér Miloš Zeman jako kmostr řekl: „Já přeji této knize, aby šířila poselství nejenom Tomáše, ale i Jana Bati. Přeji, aby šířila i poselství pokračovatelů baťovské tradice, kombi-nátu Slušovice, svého času proklínáného pravdou a láskou kvůli údajným temným žilkám, a přeji tomuto kraji, aby si uchoval něco, co je pro něj specifické a co není v žádném regionu. Tryskající podnikatelskou energií, která je opravdovým geniem loci tohoto místa, a přeji nám všem, abychom měli více Baťů, více Slušovic a pokud možno žádného Koženého.“



Ve svém vystoupení hejtmán Libor Lukáš ocenil význam publikace, přičemž mj. uvedl: „Je-li reklama lampou, která osvětluje zákazníkovi zboží a jeho nej-příznivější a nejprospěšnější stránky, pak návrhářské oddělení je dodavatel proudu pro tuto lampu. Paní Langerová, já si myslím, že vy jste v tuto chvíli dodavatelem proudu pro naši lampu a já bych přál knize, aby dobře svítila Zlínskému kraji.“



Tomáš Baťa z obrazovky mimo jiné uvedl: „Měl jsem možnost knihu prolistovat a viděl jsem, jaká ohromná práce se tady za rok povedla. Doufám, že z ní budete mít stejnou radost jako já, když jsem prolistovával valašské stránky, kde jsem strávil pěkná léta svého mládí. Děkuju a gratuluju všem sponzorům a těm, kteří se zasloužili o vydání této publikace.“



Řemeslné tradice dokládaly i dárky předávané kmo-trům a účinkujícím hosteskami ze souboru Konopka. Vizovické pečivo, tradiční včernovská keramika a Jelínkova slivovice.

**ACR Alfa**®

AGENTURA PROPAGACE ČESKÉ REPUBLIKY

[www.vitejte.cz](http://www.vitejte.cz)

**Publikaci Zlínský kraj lze objednat na adrese:**  
**ACR Alfa s.r.o.**  
 Boleslavova 27/36, 140 00 Praha 4  
 tel.: 261 215 703, mobil: 606 645 084  
 e-mail: info@acr-alfa.cz  
 >> [www.vitejte.cz](http://www.vitejte.cz), [www.acr-alfa.cz](http://www.acr-alfa.cz)



Ztratit odvahu – ztraceno vše  
August von Hellermund Platen (1796 – 1835)

## „Pavlovi je 60“

bylo hlavním tématem pražského a těžce pracovního kolokvia v Domě u Kamenného zvonu na Staroměstském náměstí. K narozeninovému blahopřání řediteli odboru Ministerstva pro místní rozvoj ČR Ing. Pavlu Fraňkovi se tímto připojuje i Všudybyl.



## Martínek v Rakousku o provozu zimních středisek

Poslední březnový víkend se ministr pro místní rozvoj Radko Martínek účastnil společně s náčelníkem Horské služby ČR Jiřím Brožkem jednání v rakouském Innsbrucku. Ta byla zaměřena na provoz zimních středisek z hlediska právních aspektů, bezpečnostních pravidel a možností ovlivňování rozvoje horské turistiky.

„Diskutovali jsme o otázkách práva a povinností provozovatelů lyžařských areálů a jejich návštěvníků, o pravidlech chování návštěvníků na sjezdových tratích a mimo ně včetně odpovědnosti a právních dopadů jejich porušení. Ne vše je řešeno zákony, ale většina záležitostí je řešena normami a doporučeními. Na danou problematiku existuje v Rakousku celá řada soudních rozsudků, které budou pro potřebu Česka analyzovány,“ řekl ministr Martínek.

„Setkání je oběma stranami považováno za základ další spolupráce a výměny informací za účelem rozvoje zvýšení bezpečnosti návštěvníků horských středisek v obou státech,“ doplnil Marek Jahůdka, pověřený zastupováním vrchního ředitele sekce cestovního ruchu.

Za rakouskou stranu se jednání jako hosté zúčastnili: prof. Peter

Schröcksnadel – prezident rakouského lyžařského svazu, odborník na výstavbu a provoz lyžařských areálů a tvůrce značení a orientačních systémů v lyžařských střediscích; Dr. Markus Schröcksnadel – expert na prezentaci turistických regionů; prof. Bernhard König – expert na právní otázky bezpečnosti lyžování a záchrany v horách; Mario Stedile Foradori – majitel jednoho z největších lyžařských areálů v Rakousku; Dr. Karl Gabl – expert na meteorologické předpovědi, bezpečnost ve vysokohorském prostředí a horskou službu.



## SROP překonal 500 milionů Kč čerpání

Řídící orgán Společného regionálního operačního programu (SROP) včera odpoledne oznámil, že k odeslání na účty konečných příjemců dotací jsou připraveny téměř tři čtvrtě miliardy korun. Největší z českých operačních programů, díky kterým Česko čerpá dotace ze strukturálních fondů Evropské unie, překonal magickou hranici 500 milionů a k proplacení na účty příjemců dotací již odeslal 715 186 224 korun.

„Společný regionální operační program je navíc nejkomplexnějším programem s širokým polem působnosti a jeho projekty jsou ve většině případů časově velmi náročné. To vše vysvětluje, proč jsme museli na tento výsledek čekat až do letošního března. První proplacená půlmiliarda ukazuje, že

SROP se nyní dostává do fáze, ve které jsou ukončovány první projekty, zahájené na počátku programovacího období 2004 - 2006. Ke 30. březnu jich bylo 188,“ řekl ministr pro místní rozvoj Radko Martínek. Zatím bylo podle jeho dalších slov do SROP předloženo 3876 projektů. Nejčastějšími žadateli jsou obce, jejichž žádosti tvoří více než třetinu. Obce jsou zároveň neúspěšnější skupinou. Česká republika proplácí dotace formou tzv. zpětného financování, kdy jsou peníze příslibem Řídícím orgánem odeslány na účet příjemce až v okamžiku realizování projektu. Tento způsob v maximální možné míře zabraňuje případnému zneužití dotací.

Radka Burketová

»» [www.mmr.cz](http://www.mmr.cz)



# Jaro v Tritonu

## TRITON Restaurant

patří k budově hotelu Adria Praha. Nachází se v historicky cenném prostoru ve stylu krápníkové jeskyně z roku 1912, zdobené secesními plastickými výjevy z antické mytologie. Vyprávějí příběh o bájném pěvci Orfeovi a jeho krásné Eurydice, která je převážena Charónem přes řeku zapomnění Styx. Jejich osudu přihlíží strážce podsvětí Pluton a věštkyně Pýthia. Ve 20. a 30. letech minulého století byl prostor využíván řadou umělců. Po adaptacích ve 20. letech zde působilo Burianovo divadlo v čele s Vlastou Burianem, později zde hrávali např. Saša Rašilov nebo Jaroslav Marvan a po nich budovu užívali Voskovec s Werichem.

## 20. března 2006

se zde konala oslava přivítání astronomického jara a ukončení rozsáhlé rekonstrukce. TRITON Restaurant je prostorem s ojedinělou atmosférou. Jeho gastronomie je postavena na moderní mezinárodní a české kuchyni, obohacené o originální nápady šéfkuchaře Michala Nováka. Akce se nesla ve znamení jarních vůní, barev a pokrmů z čerstvých surovin, typických pro nadcházející roční období. Podávala se vína z nově vybudované vinotéky, čítající poklady z Čech, Moravy

desítek milionů korun se architektce Veronice Heroldové podařilo respektovat historický interiér, kterému vtiskla moderní svěží nádech novým zařízením, originálně pojatým designovým osvětlením, barevným řešením a nápaditými detaily. Schodiště do restaurace bylo vyrobeno z nejtvrdí indické žuly a obloženo benátskými štuky. Nově byl přistavěn privátní salonek, určený k obchodním jednáním, rodinným oslavám nebo pro menší konferenční akce. Celá restaurace je pro případ potřeby nově vybavena přípojkami na internet s rychlostí 1 Mbps.



i celého světa, a bylo možné ochutnat i produkci moravského vinaře Stanislava Mádlu. Hlavní osobností večera byla zpěvačka Irena Budweiserová, která při stříhání pásky popřála TRITON Restaurantu do nové etapy mnoho úspěchů. Svým nezaměnitelným hlasem dokázala rozeznít celý prostor a přispět k tomu, že hosté odcházeli s pocitem nasycenosti těla i duše.



## Nová vinotéka TRITON

– dvě klimatizované prosklené místnosti na červené a bílé víno s průhledem přímo z restaurace umožňují být ve stálém kontaktu s hosty. Specialitou hlavního sommeliera Josefa Lišky a jeho týmu je výběr vína na míru podle pokrmu a chuti hosta. Díky bohatému výběru z produkce mnoha geografických oblastí, zejména z Francie a Nového světa, mohou vznikat rafinované kombinace jídel a vín. Josef Liška s oblibou říká: „Život je příliš krátký na to, abychom pili špatná vína.“

>> [www.tritonrestaurant.cz](http://www.tritonrestaurant.cz)

## Zrekonstruovaný interiér a kuchyně

V rámci kompletní rekonstrukce v řádech



## PRVNÍ NOVOMĚŠTSKÝ RESTAURAČNÍ PIVOVAR

Novoměstský restaurační pivovar je ojedinělou gastronomickou raritou v centru Prahy

Celková kapacita je 340 míst v atraktivních rozsáhlých prostorách

Vlastní výroba 11° piva – kvasnicový nefiltrovaný světlý a tmavý ležák

Prohlídka pivovaru s odborným výkladem

Vynikající typicky česká a mezinárodní kuchyně

Pivní večery s živou hudbou

Bohatá nabídka menu pro turistické skupiny



Otevřeno denně  
Po – Pá 10.00 – 23.30  
So 11.30 – 23.30  
Ne 12.00 – 22.00

## Novoměstský pivovar s.r.o.

Vodičkova 20, 110 00 Praha 1  
tel./fax: 222 232 448, 602 459 216  
e-mail: [sales@npivovar.cz](mailto:sales@npivovar.cz)  
[www.npivovar.cz](http://www.npivovar.cz)

# Hotel Guide ČR a [www.travelguide.cz](http://www.travelguide.cz) v patnácté sezóně

## Víc než pět tisíc ubytovacích zařízení

Projekt Hotel Guide ČR a [www.travelguide.cz](http://www.travelguide.cz) letos slaví patnáct let existence. Za tu dobu se v oblasti informačních zdrojů vztahujících se k prezentacím ubytovacích zařízení v Česku dostal na nejvyšší pozici v žebříčku oblíbenosti a komplexnosti. Hotel Guide 2006 prezentuje víc než pět tisíc ubytovacích a ostatních zařízení. Každoroční knižní i internetová podoba včetně CD nosiče je využívána širokým spektrem uživatelů. Ti v nich nalézají relevantní informace o možnostech ubytování v hotelích, penzionech, kempech a dalších typech zařízení a nabídky lázeňských subjektů. Novinkou v Hotel Guide 2006 je samostatná část věnovaná golfu – přehled golfových hřišť včetně popisů a kontaktů. Turistická část je oproti loňskému vydání rozšířena na téměř čtyři sta turistických tipů. K vybraným distribucím je dodáván aktualizovaný Autoatlas ČR s GPS lokalizací.



Miroslav Pecho

## Internetová podoba a další funkcionality

Projekt Hotel Guide ČR využívají k prezentaci Česka Ministerstvo pro místní rozvoj ČR, CzechTourism, Česká centra, oborová a profesní sdružení NFHR ČR a HO.RE.KA a infocentra. Veletřní správy Holiday World a MADL využívají knižního vydání jako zdroje informací pro tuzemské a zahraniční vystavovatele. V letošním roce byl distribuován také prostřednictvím speciálních edicí na CD nosičích pro českokrumlovskou výroční konferenci mezinárodní asociace IMTA (International Map Trade Association) pro Evropu, Afriku a Blízký východ a International Destination Expo ASTA Prague 2006. Internetová podoba je každoročně obohacována o další funkcionality. Využívání mapových podkladů se stalo od jeho uvedení na internetové karty oblíbeným nástrojem vizuálního přehledu o poloze daného zařízení a možnosti nabídky dalších zařízení v okolí. V průběhu několika málo týdnů spustíme na internetových kartách zařízení k mapové aplikaci i routery, tj. plánovače přístupových tras. Dalším rozšířením informací na kartách zařízení je turistická část, kde se zobrazuje nabídka výletních a turistických tipů v okolí zařízení včetně jejich stručného popisu a informace.

## Najdi na mapě – služba mobilních operátorů

V současném světě komunikačních možností jsou okamžité a relevantní informace nanejvýš důležité.



## Prostřed- nictvím produktu

Hotel Guide ČR jsou vždy a všude na dosah. V knižní podobě, jako CD ROM, internetová verze nebo WAP v mobilních telefonech a prostřednictvím PDA přístrojů. Především PDA a „chytré telefony“ jsou budoucností přenosu informací. V současné době pracujeme na vydání Hotel Guide ČR na SD nosičích, čímž pokryjeme všechna dostupná prezentační média. Na začátku letošního roku byla spuštěna služba mobilních operátorů – „Najdi na mapě“. V této aplikaci je nabídka „hotely“, která je zabezpečována právě databází Hotel Guide ČR. Uživatelé zde najdou nejen kontaktní informace, ale i polohu na mapě včetně plánovače trasy a několik fotografií. Touto službou jsme završili nejkompaktnější rozšiřování databáze produktu Hotel Guide ČR pro nejširší veřejnost, která je v současné době technologicky dostupná. Jak je zřejmé z uvedených distribučních kanálů, projekt Hotel Guide ČR se stále drží v čele v informovanosti o jednotlivých zařízeních a v rozmanitých podobách předávání informací uživatelům. Internetové karty jsou cíleně vypracovány pro možnost přenosu informace nejen při čtení na obrazovce počítačů, ale i pro další informace uživatelům v tištěné podobě. Jsou optimalizovány pro tiskové výstupy, kdy na jedné tištěné stránce A4 jsou obsaženy všechny ucelené informace. Obliba tištěných výstupů posiluje jejich využívání, protože velká většina webových stránek jiných provozovatelů tuto funkcionalitu nemá.



TravelGuide.cz

## Ucelené informace z jednoho kvalitního zdroje

Oblíbenost a trvalé obohacování projektu Hotel Guide ČR o nerozmanitější funkcionality zavazuje jeho realizační tým k co největšímu plošnému rozšiřování databáze a zpřístupňování nejširší veřejnosti. Projekt Hotel Guide ČR neustále zlepšuje a reaguje na nové technologické postupy přenosu dat z pohledu okamžitého přenosu uživateli s cílem výběru ubytovacích zařízení podle nároků každého potenciálního klienta. Již dnes se mohou jeho uživatelé těšit na další rozšířené funkcionality a ucelené informace z jednoho kvalitního zdroje, z Hotel Guide ČR a [www.travelguide.cz](http://www.travelguide.cz).

>>> [www.travelguide.cz](http://www.travelguide.cz)

# Smart Wings od června do Bruselu

Smart Wings začnou od 12. června létat na pravidelné lince do Bruselu. Linka bude provozována šestkrát týdně (mimo sobotu). Letenky bude možné zakoupit od 190 Kč bez poplatků. V červnu budou nově zprovozněny také linky do Benátek (4× týdně), Barcelony (3× týdně) a Kodaně (2× týdně). Na léto přichází Smart Wings stejně jako loni s nabídkou leteckého spojení z Prahy do destinací, které si cestující již loni velmi oblíbili. Jde o přímé pravidelné linky z Prahy do přímořských letovišek kolem Středozevního moře – Palma de Mallorca, Heraklion (Kréta) a Larnaca (Kypr).

**smart Wings**

Tato místa na trhu pro individuální turistiku chyběla a z Prahy je na přímých pravidelných linkách v případě ostrovů Mallorca a Kréta nabízí pouze Smart Wings. Smart Wings dnes létají na pravidelných linkách do mnoha významných metropolí – Paříže, Říma, Milána, Amsterdamu či Madridu. Na pravidelných linkách létají Boeingy 737-500. Kapacita letadel dosahuje 131 míst. Letenky si cestující mohou rezervovat a kupovat nejen on-line na webových stránkách [www.smartwings.net](http://www.smartwings.net), ale také telefonicky, v cestovních kancelářích a u všech prodejců letenek. Prostřednictvím webu si cestující mohou provést také on-line rezervaci hotelů či si on-line půjčit automobil v každé destinaci, do které letadla v barvách Smart Wings směřují. Prodej letenek Smart Wings přes internet tvoří 62 % všech jeho prodejů.

Vladka Dufková

>>> [www.smartwings.net](http://www.smartwings.net)



# 294 tisíce plánovaných spojení Letiště Praha

## Letní letový řád

Od 26.03.2006 platí letní letový řád, který i na Letišti Praha s.p. zavádí některé nové destinace a znamená spolupráci s novými leteckými společnostmi. V porovnání s letní letovou sezonou v loňském roce by měla letadla z Prahy létat do osmi nových destinací a na zdejším letišti má přibýt sedm nových leteckých společností. Některé ale ještě definitivně nepotvrdily, že budou na pražském letišti v uvedených termínech operovat, proto se finální stav může změnit.

Nových destinací by mělo být osm. Podle ředitele Divize obchodu, marketingu a provozu leteckých služeb Letiště Praha, s.p. Milana Roušara se jedná o Basilej, Bilbao, Miláno/Linate, Neapol, Nice, Oděsu, Paříž-Orly a Voroněž. Ředitel Roušar představil i sedm nových leteckých společností, které by měly s největší pravděpodobností operovat na pražském airportu: Air G, Condor Flugdienst, Danish Air Transport, Easyjet Switzerland SA, Flightline Espana, Fly Me Sweden a Polet. Novým bázovým dopravcem je od 10.4.2006 nízkonákladová letecká společnost SkyEurope. Praha tak bude spojena celkem se 117 destinacemi a na pražském letišti by mělo operovat 57 dopravců. Počet plánovaných spojení dosahuje čísla 294 tisíce.

## Nová webová prezentace

Letiště Praha, s.p. spustilo provoz nových webových stránek na adrese [www.prg.aero](http://www.prg.aero). Jsou strukturovány tak, aby si na nich potřebné informace vyhledali cestující i obchodní partneři. Na stránkách fungují interaktivní služby (průvodce letišťem či E-mail klub). On-line služby zájemcům umožňují např. sledování přeletů a odletů, vyhledávání spojení, rezervace letenek či hotelů.



**Prague Airport**

## Vyhodnocení zimní sezony

Zimní provoz byl na pražském letišti vyhlášen na období 1.11.2005 - 30.4.2006. V této době bylo celkem 47 dnů se spadem sněhu a 13 dnů s tvorbou námrazy. Letošek zlomil rekordy v obou případech. Sněhu spadlo celkem 1927 mm, což je nejvíc za sledované období - tedy za 14 let. Pracovníci Letiště Praha, s.p. v zimní sezoně zajišťují úklid 1 903 912 m<sup>2</sup>, z toho 1 246 224 m<sup>2</sup> tvoří plochy, po kterých se pohybují letadla. K tomu jim slouží 12 kombinovaných zametačů-ofukovačů, 6 sněhových fré, 4 letištní postřikovače a 3 proudové ofukovače. O údržbu se stará 71 řidičů, 4 provozní dispečerů a 4 provozní zámečníci, kteří zajišťují opravy strojů. Milan Roušar zdůraznil, že i když byla letos zima mimořádně tuhá a kladla velké nároky na údržbu letištních ploch, bylo letiště uzavřeno stejně dlouho jako v mírnější loňské zimní sezoně. Celkem 16:25 hod.

*Mgr. Veronika Sedláčková*

>> [www.prg.aero](http://www.prg.aero)



# Ceny Sirius

5. dubna ve Slovanském domě v Praze předaly České aerolinie ceny Sirius. V loňském roce agentury prodaly celkem 76% z celkového počtu letenek ČSA. Stále oblíbenější formou nákupu dopravních cenin se u cestujících stávají elektronické letenky, jejichž podíl v prosinci loňského roku přesáhl 30% všech prodaných letenek a za celý rok 2005 si zákazníci tímto způsobem koupili 10% všech letenek. S počtem nejvíce prodaných letenek za rok 2005 se v kategorii IATA agentur na první příčce umístil Ameri-

can Express, spol. s r.o., na druhém ASIANA, spol. s r.o., na třetím Čedok a.s. V kategorii non-IATA na prvním místě FIRO-tour a.s., na druhém Blue Sky Travel s.r.o., na třetím EXIM TOURS a.s. V charterech byl první EXIM TOURS a.s., druhá CESTOVNÍ KANCELÁŘ AKVILA TRAVEL s.r.o. a třetí AZUR REIZEN, s.r.o. a Cestovní kancelář FISCHER, a.s. V kategorii cargo byl první SCHENKER spol. s r.o., druhý Maurice Ward & Co., s.r.o. a třetí DHL Logistics (Czech Republic) s.r.o.

>>> [www.csa.cz](http://www.csa.cz)





# Munții Suhardului 1

**RoMania**  
Simply surprising

## Mnoho psů, zajícova smrt

Nad Poianou je salaš, a jsem žádán o cigarety. Dávám. Pak se značená cesta drápe přes pastviny příkrře do kopce. Nahoře v 16.45 objevuji vodu. Potkávám se u ní s kardiologem Martinem z Krnovské nemocnice a jeho partnerkou. Vařím si večeři a čaj na cestu. V 17.30 Martina a spol. opouštím. Razím po červeném pásu. U první salaše, cca tři sta metrů vzdálené a zhruba o padesát výškových metrů dole pod cestou, bačové dojí ovce – večerní dojba. No a psi se už zřejmě dlouho nudili a nelitovali té dálky ani převýšení a přiběhli mne pozlobit. „Mnoho psů, zajícova smrt!“ Opravdu nevím, proč si mne v mém věku pletou se zajícem, ale bylo jich opravdu jako

Až na šest. A tak jsem použil šutráky. Už jsem si vydobyl prostor se pro ně shýbnout. A bylo po ňafání. Ale bylo to hodně zlé... Snad nejhorší, co jsem kdy s pejsky zažil. Cesta mne vyvedla na vrch Căturii, kde jsem se potkal s bačou pasoucím ovce. Dal jsem mu cigára a zapalovač. Chtěl kafe, ale to jsem neměl. Ve 21.15 jsem den završil na nejvyšší hoře Suhardu na Omu (1932), jehož vrchol je dodnes rozbrzděn zbytky vojenských zákopů.

## Zkušenost mi velela víc věřit značce

Pondělí 29.8. Východ slunce v 6.30 byl opět uchvancancující včetně inverze, a tak jsem zalehl a šel ještě chrnět. 09.45 definitivně vstávám. Vařím ovesné vločky a nikam nespěchám. 10.45 kufruji (domníváje se) směr Pietrele Roșii. Díky bloudění jsem našel podkovu. Balím ji do celofánu a vkládám do kletru pro grafičku Všudybylu paní Ivanu Mitáčkovou. Za chvíli nato jsem našel červený pás, po němž mám podle průvodce „Rumunské a bulharské hory – Jiří Čížek a kolektiv“ (mapy nemaje) jít. Tak jsem v 13.10 po červeném pásu došel až za Pasul Suhardu. Je to tu sice hezké, ale jdu 90° jiným směrem, než mám. Poobědval jsem a ve 13.45 jsem to vzal zpátky. Za sedlem Suhard párkrát zahřmělo a spustil se hustý déšť. Přešel v průtrž mračen. Byl jsem kousek

od polorozpadlého krytého stání pro koně, takže ji přečkávám téměř v suchu. Dívám se, jak se u dolejšího stání pasou koně, a je to malebné. Cesta v 15.00 do táhlého kopce nazpátek, už nikoliv. Bolí mne celý člověk. Dnes ráno jsem vyrazil skutečně správným směrem, jenže mne vylekala modrá značka tam, kde měla být podle „Čížka a kol.“ červená. Zkušenost z Rodny mi velela víc věřit značce než svému chápání směřování trasy. Rozhodl jsem se tedy držet se v průvodci uváděného červeného pruhu (ten ale, jak jsem pak zjistil, přetřeli na modro).

## Cestu tam a zpátky

jsem završil v 16 hodin, a to u horského pramene u cesty pod Omem, po níž jsem už dnes v 11 hodin krácel opačným směrem. Večeři vařím za stálého deště. V 17.00 pokračuji tu i onde po modrém pruhu



psů. Všichni bačové zřejmě tahali ovčím za cečky, takže je neměl kdo pacifikovat. Záhy se na mne srotila smečka asi tak dvaceti rozzuřených hafanů. Ohrnuté pysky, odhalené tesáky, sklopené uši, vrčení a chňapání mi po nohou, zuřivý běs v očích. Pouštěli hrůzu. A já také. Ale ne do kalhot. Nakonec jsem zvolil systém couvání a hůlkami si vymezoval prostor, aby se mi nedostali do zad. (Nad cestou příkrá stráž, pod cestou také.) Poté, co jsem za cca čtvrt hodiny odcouval zhruba dvě stě metrů, většinu psů to přestalo bavit.



do husté kosodřeviny, kvůli které jsem se kompletně zahalil do goretexu. Každou chvíli – ač už neprší, dostávám plný zásah. V 18.30 jsem se prodral na Pietrele Roșii (1773 m) a z triangulační konstrukce udělal sušák na oblečení a větrák na spacák. Večerní inverze. Slunce impozantně zapadá za horský řetěz Rodny. V noci přišla mlha.

>> [www.romaniatourism.cz](http://www.romaniatourism.cz)