

Jednu věc zejména připomenutí se vidí, jak mi se mezi formany po zemi a plavci na moři vedlo. Když sem tak, dílny řemeslníků přehlédáje, teskní, řekl Mámilovi Všudybud: „Vidím já, že je toto cosi neposedavého, rtuť vždycky se mektati¹ chtějí: protož mu žádné jedno místo nevoní, k němuž by se přivázati dáti chtěl. Ukažme mu prostrannější, kupecký, kdež vždycky sem tam přes svět se přenášeti a jako ptáku létati volno.“

Jan Amos Komenský, Labyrint světa a ráj srdce L.P. 1623

zmlít se

Žádné jedno místo mu nevoní, k němuž by se přivázati dáti chtěl

K současnému světu, zvláště tomu překypujícímu euroamerickou spotřebitelskou kulturou, se váže nebývale dynamický rozvoj dvou protipólů poznávání světa. Díky informačním technologiím, a zejména internetu, můžeme vidět, slyšet, co se kde na glóbu a v jeho okolí děje, a nebo virtuální realitou cestovat až na sám konec vesmíru. Zároveň, díky technickému pokroku a reklamou mocně vybíčovánému nutkání nakupovat, dochází ke stupňování prodeje, a tedy i přepravy zboží. Rovněž dochází k permanentnímu přemísťování obrovského množství lidí. Lidé se chtějí

osobně potkávat. Chtějí poznávat jiné kultury a relaxovat jinde, než jsou. Pochopitelně největším hybačem dopravy byl, je a bude obchod. Byznys je všemocnou čarodějkou, a to nejen proto, že určuje, kde se zrovna bude válčit, bombardovat či jinak si pomáhat. V každém případě pro přelom druhého a třetího tisíciletí už největším byznysem zůstane svět v pohybu. Motorismus, doprava, cestování a cestovní ruch, a to i přes to, že jsou čas od času eliminovány nekompromisně bezohlednými a proto daleko účinnějšími tahy ve prospěch vojenského průmyslu.

Jaromír Kainc
nakladatel a vydavatel VŠudybylu



Jeden z nejstarších autoklubů světa 6-7

Jsmo zemí mototurismu zaslíbenou? 8-9



Víc než mapy 10

Nejdynamičtější v Evropě 11



Zimní pára na Šumavě 12-13



Všechny možné koněspřežné 14-15



Autotec 16

Motivace hrou 17



Jak se buduje impérium 18

5. výročí hotelu Zlatá hvězda 19



První výročí prvního Design hotelu 19

V dlouhodobé perspektivě 20-21



Prochutnáme vína 22

Do Mikulova roku 1920 23



Velikonoční Corporate Party 24

R. Ray Straub generálním ředitelem 24



Obnova interiérů ukončena 24

V nejstřeženější zóně světa 25



Arcibiskupské vinné sklepy, s.r.o 26

5. narozeniny Nadace Terezy Maxové 26



Petřínská rozhledna krásnější 26

Turistická sezona zahájena 27



Jaký byl ITB Berlín? 28-29

Výhodnými časy i palubními službami 30



410. výročí narození J. A. Komenského 27

Spotřební úvěr na dovolenou 31



Turecká řiviera 32

Všechno starání odejde na moř 33



Bechyňské kulturní léto 34-35

Strategie severní Moravy a Slezska 36



Summit NATO 38-39

všudybyl

Průvodce labyrintem českého cestovního ruchu

Registrace: MK ČR E 10797
Vychází 10x do roka v nákladu 10 000 ks.

Vydavatel: PhDr. Jaromír Kainc
Chalabalova 1605, 155 00 Praha 13
mobil: 0603/177 536, fax: 02/652 29 06
e-mail: kainc@mbox.dkm.cz

Foto na obálce: Karel Neubert
Grafická úprava a sazba: IMidea s.r.o.
Tisk: Graspo Zlín

Za obsah inzerátů, P.R. článků a autorská práva k nim zodpovídají jejich zadavatelé.



Autoklub žije bezpečností silničního provozu a sportem



- Autoklub České republiky má kolem dvou set tisíc členů v sedmi stech klubech
- organizuje činnost v oblasti prevence bezpečnosti silničního provozu, integrace zdravotně handicapovaných motoristů, sportu, veteránského hnutí atd.
- návštěvnost u sportovního motoristického podniku až ke dvěma stům tisícům diváků
- šestidenní bude probíhat 28. září až 6. října
- v pořádání sportovních motoristických podniků je Česko na špici Evropy
- běžní motoristé do státního rozpočtu přispívají obrovskou částkou
- pokud se státu nedostávají prostředky, jsou kráceny peníze na silniční síť
- s bezpečností silničního provozu zásadně nemůžeme být spokojeni
- dětské zádržné systémy jsou nejvíce potřebné ve městech a na silnicích druhé a třetí třídy
- obrázek kohokoliv, kdo do Česka přijíždí, těžko může být pozitivní
- Česko v oblasti silniční dopravy patří do první třetiny nejnebezpečnějších států

Třetí vydání letošního Všudybylu již na stranách ok28 – 29 přiblížilo genezi jednoho z nejstarších autoklubů světa (únor 1904) i to, že byl dvakrát zakázán. Poprvé za hnědého protektorátu Böhmen und Mähren a podruhé za rudého, odkdy měl být myslí motoristů natvalo vytlačen jinou, totalitním režimem vytvořenou organizací. Autoklub České republiky ale neumřela ani hnědá, ba ani rudá totalita a jejich proročí se spolkly, a tak jsem se výkonného ředitele Autoklubu České republiky Radka Ječmínka v souvislosti s hlavním tématem mohl zeptat na třeskutou současnost více než stoletého autoklubu.

Dnešní Autoklub v duchu svých tradic žije sportem a bezpečností silničního provozu. Je samostatným suverénním a dobrovolným občanským sdružením zájemců o motorismus. Sdružuje nebo sám vytváří federace, svazy, asociace, kluby a členy. Je členem Rady Ministerstva školství, mládeže a tělovýchovy ČR pro tělesnou výchovu a sport, Všesportovního kolegia, Českého olympijského výboru a Rady sportovní reprezentace České republiky. Je členem dvou nejvýznamnějších mezinárodních motoristických organizací FIA (Fédération Internationale de l'Automobile) a FIM (Fédération Internationale de Motocyclisme). Má významné majetkové podíly v akciových společnostech SAZKA, Automotodrom Brno a Autoklub Bohemia Assistance. Zastupuje motoristy vůči státním institucím a na mezinárodním diplomatickém poli. Sdružuje kolem dvou set tisíc členů v sedmi stech klubech. Ty organizují nejrůznější činnost v oblasti bezpečnosti prevence, integrace handicapovaných motoristů, sportu, veteránského hnutí atd. Ve sportu zastřešujeme a řídíme motocyklový, automobilový a kartingový sport. Vydáváme řády, udělujeme licence, určujeme systém mistrovství republiky a zastupujeme Českou republiku v mezinárodních motoristických organizacích. Z toho nám v České republice plynou určité závazky i práva. Ve FIA (Mezinárodní automobilové federaci) a FIM (Mezinárodní motocyklové federaci) totiž může být pro oblast sportu pouze jediný zástupce z každé země. To, že máme oba tyto sporty, je výhodou, protože dokážeme termínově koordinovat

systémy závodů, využívat technické vybavení použitelné pro oba sporty atd..

Motorismus jako prostředek k individuální dopravě, jako cíl k seberealizaci i jako podivaná. Všechny tyto dimenze jsou součástí odvětví cestovního ruchu.

Motorismus je natolik atraktivním tématem, že jeho očekávaným i realizovaným akcím je věnován velký prostor v hromadných sdělovacích prostředcích. Jsou vydávány ročenky jednotlivých disciplín. Pořadatelé neustále zlepšují systém informování veřejnosti. Speciálně v oblasti rallye je to velmi výrazné. Návštěvnost dosahuje až ke dvěma stům tisícům přímých diváků u špičkového motoristického podniku, což dle mého názoru jiný sport v České republice nemá. V počtu a úrovni pořádaných podniků se naši organizátoři pohybují na špici Evropy. Každoročně se u nás jede přes dvacet podniků mistrovství Evropy a světa a několik set podniků dalších, včetně mistrovství republiky.

Mezinárodní šestidenní motocyklová soutěž se vrací do Česka.

Autoklub České republiky je jejím garantem na mezinárodní úrovni. Společně s městem Jabloncem nad Nisou, centrem šestidenní, jsme vytvořili společnost s ručením omezeným, která je pořadatelem akce. Šestidenní bude probíhat od 24. až do 29. září letošního roku v celém Libereckém kraji. Snažíme se, aby byla důstojným pokračovatelem minulých šestidenních na českém území. Podmínky pro pořádání endurových sportovních podniků se ale výrazně mění. Kroky ekologických aktivistů, v mnoha případech mimo rámec zákonů, směřují k jejich likvidaci. Letošní Mezinárodní šestidenní motocyklová soutěž ale nebude mít zásadní negativní vliv na životní prostředí. Vyhýbá se chráněným krajinným územím a po jejím skončení budou učiněna taková opatření, aby již krátce po akci nebylo zřejmé, že se kdy vůbec jela. Urovnáním tratí, likvidací odpadků atd.



Vedle motoristických sportů je doménou Autoklubu ČR bezpečnost silničního provozu.

Tak jako jsme v oblasti sportu spokojeni s výkony našich závodníků a reprezentací České republiky, s množstvím a kvalitou pořádaných podniků, s bezpečností silničního provozu zásadně nemůžeme být. Upozorňujeme na to již dlouhou dobu, avšak ze strany státních orgánů zatím žádná zvláštní odezva. Otázku bezpečnosti silničního provozu je možno vidět ve třech segmentech: řidič, dopravní prostředek a pozemní komunikace. Na řidiče se snažíme působit prostřednictvím mediálních kampaní a pravidelného informování motoristů. Poskytujeme velké množství informací a návodů. Bohužel se však v této činnosti cítíme poněkud osamoceni. Co se týče technického stavu motorových vozidel, je to především otázka ekonomické situace motoristů a dalších aspektů, které nejsme schopni příliš ovlivňovat. U stavu silnic je dluh největší. České vozovky jsou ve velmi špatném stavu. Je to dlouhodobě neřešený problém. Navíc, pokud stát potřebuje finanční prostředky, jsou o ně většinou kráceny právě investice či údržbové peníze na silniční síť. Je to špatné i z toho důvodu, že motorismus do státního rozpočtu přispívá desítkami miliard korun. Je nutno si uvědomit, že dálniční známky na tom mají minimální podíl. Pokud se vezme daň z pohonných hmot, pojištění, daně z nákupu motorových vozidel, clo u dovážených atd., celé spektrum příjmů spojených s motorismem, částka je to obrovská. Jenom malý zlomek těchto peněz jde do správy a zkvalitnění dopravní infrastruktury. Samozřejmě souhlasím s přerozdělováním finančních prostředků a nutností přispívat na oblasti jako je zdravotnictví, školství atd. Zároveň jsem však přesvědčen o tom, že by se měl výrazně navýšit příspěvek státu na obnovu, údržbu a rozvoj silniční sítě, protože to následně šetří a generuje další finanční prostředky.

Česká republika je v nehodovosti na jednom z čelních míst.

Ano, patříme do první třetiny nejnebezpečnějších států. Hlavní příčiny spatřujeme ve stavu silnic a v nedostatečné výchově řidičů. V prevenci se dělá minimum. Policie provádí pouze represí. Příprava zákonů a zákonodárství jsou pro mne nepochopitelné. Dám příklad v dětských zádržných systémech, kde se ve finále schválilo, že jsou povinné pouze na dálnicích a rychlostních komunikacích přesto, že se na nich jsou děti statisticky nejméně ohroženy. Nejvíce jsou ve městech a na silnicích druhé a třetí třídy. Dětské zádržné systémy jsou naprosto prioritní, protože jde o životy a zdraví dětí. Bohužel, děti na silnicích České republiky v neztenčené míře umírají dál. Argumenty, že má někdo více jak tři děti nebo že to je ekonomicky náročné, jsou cynické a nemohou hrát směrdatnou roli. Tohle byla čistě záležitost poslanců, kteří návrhy těch, kteří mají na srdci zdraví a životy dětí, ignorovali obdobně jako v dalších případech, kdy předkládáme spousty argumentů, připravujeme návrhy novel, informujeme parlament, ministerstva o naprosto triviálních záležitostech. Ilustruje to i naprosto nedostatečná připravenost zákona o provozu na

pozemních komunikacích. Ten stanovil právo přednosti chodců na přechodech, které nebyly připraveny technicky. Chodci nebyli dostatečně informováni, že to není absolutní přednost. Přechody jsou umístěny hned za křižovatkami, takže řidiči, pokud odbočují, musí sledovat protijedoucí vozidlo, vozidla zprava a ještě jestli jim tam náhle nevstoupí chodec. To nejde zvládnout. Přechody jsou špatně značeny. Pokud někdo argumentuje, že se upřednostněním chodců na přechodech zvýšila úmrtnost, argumentuje obdobně jako někdo, kdo vyvozuje závěr, že televizní antény jsou příčinou bídy, protože v chudinských slumech se to ježí anténami, kdežto v luxusních čtvrtích nevidíte ani jedinou. Příčinou současného vyššího počtu tragédií na přechodech není sám princip, ale nedostatečná připravenost státu tento zákon realizovat.

Anketní otázkou tohoto vydání je, zda je Česko zemí mototuristům zaslíbenou. Co vy na to?

Že není zaměřeno proti mototuristům. Ale zaslíbenou zemí rozhodně není. Už sama doprava na českých silnicích je problematická. Zdali mototurista více jede, nebo popojíždí v kolonách.

Dále jsou tu problémy parkování, systému záchytných parkovišť a napojení městské hromadné dopravy.

Organizovaná mototuristika, díky velikosti Česka, nebude nikdy převládat. Není problém přejet Česko tam a zpátky za jediný den. Pod Autoklubem velmi dobře funguje Svaz karavaningu, jehož členové organizují obdobná setkání, ale nemají takový rozsah jako v některých jiných státech.

Česká republika má určitě co ukázat. Má spousty památek, krásných míst, zajímavých akcí, ale pokud hovoříme o návštěvnících ze zahraničí, je třeba pro ně výrazně zlepšit kvalitu služeb. Vedlejší silnice jsou zpravidla v dezolátním stavu. První, s čím se zahraniční mototuristé při příjezdu na české území seznámí, jsou naši celníci a hned potom silnice a jejich okolí. Obrázek kohokoliv, kdo sem přijíždí, těžko může být v první fázi pozitivní. Bude-li financování pozemních komunikací pokračovat takovým způsobem jako doposud, nevidím žádnou možnost k pozitivnímu posunu vnímání Česka coby země mototuristům zaslíbené.

>> www.autoklub.cz

Anketa

Je Česko mototuristům zemí zaslíbenou?



Pavel Švagr
– ředitel Státního fondu
dopravní infrastruktury

Já myslím, že ano. Důvod je hned několikery. Především ale máme jednu z nejhustších silničních sítí v Evropě. Ten, kdo rád jezdí na motorce nebo autem, dojede po silnicích téměř do každého z koutů České republiky. Nicméně zklamáním pro všechny, kdo rádi cestují, je v mnoha případech stav silnic. Tady narážíme na finanční bariéry. Potřebovali bychom daleko více finančních prostředků pro to, aby se stav českých vozovek mohl podstatně zlepšit. Aby negativně nelimitoval zážitky mototuristů z krás Česka už proto, že mototuristika není záležitostí pouze tuzemských turistů. A tady tvrdě narážíme na problémy spojené s nedobudovanou dálniční sítí. Je to rovněž otázka vstupních finančních prostředků. Kdybychom již měli spojení sever, jih, východ, západ v dálniční síti, tak by pro zahraniční návštěvníky a jejich snahy utrácet své peníze na území České republiky, zrovna tak jako pro českou ekonomiku a platební bilanci státu, byla mototuristika neskonale větším přínosem. Ale nejen pro inkaso ze zahraničního i tuzemského cestovního ruchu je dobudování dálniční sítě a udržování kvalitních pozemních komunikací pro české hospodářství dobře návratnou investicí...



Jan Štěpánek
– jednatel cateringové
společnosti FRENCH - REST spol.
s r.o. provozující Francouzskou
a Plzeňskou restauraci v Obecním
domě v Praze Česká republika
ještě není cizincům tak docela

známá. Spíše je to o otukávání, co u nás je, a to nejen v rámci Česka, ale i samotné Prahy. Domnívám se, že bychom se měli po všech stránkách postarat o to, aby se zde lidé, kteří k nám přijíždějí a chtějí Česko objevovat, mohli cítit bezpečně, tak jako kdekoli jinde v Evropě, kam rádi jezdí. Přesto, že za dvanáct let se udělala spousta práce, i co se týče značení cílů dosažitelných motorovými vozidly, stále to ještě není takový ten „americký“ nejjednodušší naváděcí způsob. Pravděpodobně proto, že my to vidíme a chceme vidět pouze z naší pozice. My víme nebo alespoň

tušíme, kde je hrad takový a takový. My víme, že směr na Brno je támhle, ale pro lidi přijíždějící ze zahraničí je to stále nedostatečné. Zřejmě bychom se značení a vlastní navigaci měli naučit dělat tak, jak ji vyžadujeme, když jsme v roli cizinců mimo území své země nebo kontinentu.



Pavel Šenych
– člen představenstva a country
manager Shell Czech
Republic a. s.

Česká republika určitě patří k zemím, které jsou pro mototuristy neobyčejně atraktivní, a to nejenom hustou sítí silnic. Nutno říci, jakkoli k nim můžeme mít ze svého pohledu výhrady, pokud je po kvalitativní stránce porovnáme se sítěmi v některých okolních zemích, stále ještě příjemně překvapují přijíždějící svou relativní zachovalostí. Zejména se proti letům minulým výrazně zlepšila obslužnost při silnicích. Jedním z důkazů je rozšiřující se síť čerpacích stanic, ke které si Shell dovoluje přidat také svůj vklad. Chybí již jen jeden poslední krok k dovršení čísla jedno sto čerpacích stanic firmy Shell na území České republiky. Ale nejsou to jenom čerpací stanice. Je to i ostatní související infrastruktura, mám tím na mysli zejména motoresty, menší hotely, penziony, restaurace a jiná obslužná zařízení, takže dnes se již mototurista nemusí za službami vracet do velkoměst, ale může zůstat i v menších obcích a městech po trase. Navíc, o krásách České republiky již bylo napsáno tolik, že bych jen opakoval slova jiných, povolanejších. Myslím, že daleko rozumnější je vzít mapu republiky nebo např. firmou Shell nově vydaný „Turistický autoatlas v měřítku 1 : 100 000 Česko“ v české, anglické, německé, polské, maďarské a slovenské mutaci, s podrobně zanesenými turistickými cíli, vydat se po krásách České republiky a osobně se přesvědčit.



**Petr Bold – předseda
představenstva a generální
ředitel Autoklubu Bohemia
Assistance, a.s.**

Podle toho, z jakého pohledu se na to díváme. Naše firma, která se zabývá asistencí mototuristům, pomáhá i zahraničním návštěvníkům Česka.

Asistenční služby jsou všeobecně v České republice na velmi vysoké úrovni. V tomto směru nemáme ve většině případů se Západem co dohánět. Mám zkušenosti, když zajišťujeme pro české motoristy asistenční služby v zahraničí, že ne v každé zemi jsou tak dobré jako v Česku. Pro turisty obecně je ale Česko zemí zaslíbenou především nízkými cenami. Ať už je to v pohostinství, u kulturních podniků, včetně pohonných hmot apod. Na druhou stranu, přestože u nás došlo od roku 1989 k výraznému pokroku v rozvoji infrastruktury a služeb pro mototuristy, zatím stále nedosahujeme požadované úrovně tak, aby bylo dokonalejší značení, kvalitně ošetřované silnice, a to i v zimním období, jako jsou v nejvyspělejších státech západní Evropy. Nejstinnějšími stránkami, které u nás vidím, jsou předražené služby v některých restauracích, bezmoc prevence i represivních orgánů státu vůči vykradačům a zlodějům automobilů a institucionalizovanou netečností trpěné okrádání turistů některými taxikáři v Praze. Tak jako všichni, ani mototuristé totiž nemohou v Česku jezdit pod vlivem alkoholu. A bohužel i oni se tak často stávají obětmi loupežníků s licencí. Tento již dvanáctiletý „folklor“, zmiňovaný ve všech směrodatných v zahraničí vydávaných turistických průvodcích, dělá špatné jméno nejen Praze, ale celému Česku. Pochopitelně i mezi taxislužbami je několik solidních společností. Za všechny bych rád jmenoval alespoň A A A radiotaxi s. r. o.



Leoš Najman
– starosta obce Branžez

Určitě ano. Zdá se mi, že se naše společnost, poté co dominovaly výjezdy do zahraničí, nachází ve stadiu znovuuvědomování si, jak moc je Česká republika krásná. Lidem, kteří kouzlu České republiky propadnou, se její poznávání stává koníčkem. Tím bych chtěl poukázat i na obec Branžez nedaleko Mnichova Hradiště, která je vstupní branou do Českého ráje. V jejím katastru se nalézá rekreační vodní plocha s autokempem. Je zde spousta cyklostezek i pěších značkových tras. Navíc řada turistů chce čas od času navštívit nefalšovanou venkovskou hospodu. V naší obci fungují hned dvě. Jsou velmi oblíbené nejen cyklisty, ale i mototuristy z našeho autokempu.



Zdeněk Bretschneider – obchodní a marketingový ředitel Alitalia pro Česko, Litvu a Estonsko

Incomingovou mototuristiku v současné době chápu především jako turistiku pro

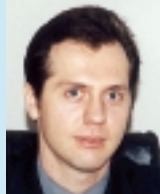
mladé, kteří sem jezdí na motorkách i automobily za zábavou. Podle mého názoru Česká republika není vůči mototuristům vstřícná, neboť zde chybí potřebná informovanost o dění na jejím území a možnostech navštěvování nejrůznějších zajímavých míst a nově vznikajících turistických atrakcí, které zde nepochybně jsou. Zahraniční turisté o nich nevědí. Drtivá část pasažérů letecké společnosti Alitalia jezdí navštěvovat výhradně Prahu coby turistické a historické centrum Evropy, přestože půjčit si auto a vyjet si za hranice města by pro ně nebyl finanční ani jiný problém. Italští studenti pak každé jaro po dobu dvou měsíců navštěvují Prahu proto, že jim stát uzákonil, že po dobu svého středoškolského studia musí navštívit minimálně dvě evropská města a jedním z nich bývá u většiny jejich kombinací právě Praha.



František Lambert – člen představenstva a generální ředitel TAJMAC - ZPS, a. s.

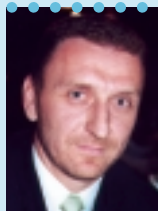
Já nevím. To je velmi složité.

Pokud ze své praxe vím, a procestoval jsem pěkný kus světa, tak ti, kdo poznali Českou republiku, k nám opět rádi přijedou. Je jedno jakou formou, třeba i jako mototuristé. Jedna z možných dimenzí ankety evokuje zamýšlení se nad tím, po čem u nás jezdí. Místní pozemní komunikace neodpovídají svojí často velkou opotřebeností evropským standardům. Česko zaslíbenou zemí určitě je, co se týče turistiky, památek a dalších možných cílů a důvodů, proč do Česka cestovat, včetně cest za obchodem. Hovořím z naší praxe, protože TAJMAC - ZPS, a. s. je největší firmou na výrobu obráběcích strojů v České republice. Hodně to ale sráží kvalita dálniční a silniční sítě. Vypravit se k nám je složitější a pohybovat se po silnicích těžší než jinde v západní Evropě. Vzhledem k tomu, že bydlím v jižních Čechách a pravidelně dojíždím do Zlína, vím, o čem mluvím. Propojení dálnice se Zlínem je nesmírně komplikované.



Viktor Dvořák – jednatel společnosti Dvořák, rent a car, s.r.o.

Ano. Proto k nám jezdí mnoho turistů z Rakouska, Německa, Itálie, Maďarska, a to nejen na dovolenou, ale třeba pouze za nákupy vzhledem k nižším cenám zboží a pohonných hmot. Ostatně, podle počtu výpůjček z naší autopůjčovny na letišti i přes hotelové recepce je zřejmě zaslíbenou i pro ty, kteří k nám přicestují letadlem nebo vlakem.



Libor Vlasák – jednatel společnosti PIIS s. r. o. Pardubice

Určitě ne. Pokud cizinci přijedou na naše komunikace, mezi naše piráty silnic, musí se jim jezdit hrůzou vlasy na hlavě.

České silnice a doprava, to je džungle. Podle posledních informací prý Česká republika patří mezi nejnebezpečnější evropské země v oblasti silniční dopravy. Sám, protože se naše firma zabývá investiční výstavbou po celém českém území, každoročně najedu kolem padesáti tisíc kilometrů, jsem přímým účastníkem silničního provozu. Provádíme projektové dokumentace, dodávky občanské i průmyslové výstavby, hotely, sportovní zařízení, haly fitness, golfová hřiště atd. a za jednotlivými zakázkami se dopravuji autem. Na evropských silnicích trávím také spoustu času, mohu porovnávat a konstatovat, že u nás to opravdu není zatím žádná sláva. Každý za volantem by si měl uvědomit, že na silnici není sám a že se všichni chceme vrátit ke svým blízkým v pořádku.



Ing. Zdeněk Kameník – výkonný ředitel ACR Alfa – agentury propagace České republiky

Rozhodně, zejména po trasách, které jsou běžným, věčně uspěchaným motoristům skryty. V naší práci, mapování

kulturně historických objektů a přírodních krás České republiky, se automobilem často dostáváme do míst, kde se nám odkrývají nebyvalé krásy. Prozatím jsou jako turistické cíle zdaleka nevyužitý. Obyvatelé Česka se v posledních dvanácti letech více orientovali na Středomoří než např. na Českomoravskou vysočinu. Ale příklad Žákovy hory, Devíti Skal, pramenů Svratky a Žďárských vrchů všeobecně, to je kouzelná a panensky čistá příroda, v těsném sousedství s památkou UNESCO.



Radek Pažout – obchodní ředitel Veletřhy Bmo, a. s.

Zcela zaslíbenou asi není. Co se týče turistů v autech, nedokážu posoudit. Myslím, že to není nutné o mototuristice. Je to spíše o turistice. Česko je

země krásná, s bohatstvím hradů, zámků a dalších turistických cílů, s líbeznou krajinou. Pokud to ale vezmu ze svého osobního pohledu, jezdím na motorce, a to už je o hodně horší. Zeměpisná šířka umožňuje turistiku motocyklistům maximálně sedm měsíců v roce. A silnice? Mám silniční motocykl. Sice ještě nejsem tak starý, ale už uvažuji o enduru, protože silnice jsou rozbité, špinavé a teď po zimě všude neuklizený písek. Tady máme velké rezervy. Ale jak já, tak kamarádi, co na motorkách jezdíme, se nenecháme odradit. Co se však týče delších výletů, většinou míříme někam na jih.



PRVNÍ NOVOMĚŠTSKÝ RESTAURAČNÍ PIVOVAR

Otevřený v minulém století
na Novém Městě Pražském

Novoměstský (kvasnicový)
ležák světlý i tmavý 11°



Speciality české kuchyně
včetně vyhlášeného pečeného kolena

Alešova galerie:
originální panoptikum pražského
Podskalí a Perlovy ulice

Exkurze pivovarem
s odborným výkladem
v bezprostřední blízkosti
Václavského náměstí



Novoměstský pivovar s.r.o.
Vodičkova 20, 110 00 Praha 1
tel./fax: 02/2223 2448
02/2223 1662
e-mail: sales@npivovar.cz
www.npivovar.cz

PJsoft, víc než mapy....



Vše začalo Mapou Prahy

PJsoft s.r.o. je výhradně českou firmou. Již dvanáct let vyvíjí a prodává grafické informační systémy. Ve známost se poprvé dostala v letech 1991-92. Jejím prvním titulem, Mapa Prahy, velmi rychle získal oblibu u mnoha uživatelů výpočetní techniky. Autoři Mapy Prahy vsadili na pravidelné aktualizace informací a doplňování produktu o další funkce. Následně uvedli na trh program InfoMapa, který již obsahoval mapu celé České republiky a který se postupně rozšiřoval.

InfoMapa - orientace s nadhledem

Grafický informační systém InfoMapa, jako komplexní nástroj pro vyhledání, zobrazení a správu informací nejen o České republice ze všech oblastí života na geografickém základě, přináší možnost nového pohledu na aktivity uživatele, jeho úřadu, firmy, vlastních poboček nebo konkurence...

Přínosem pro úřady

Tyto možnosti jsou přínosem i pro úřady, které jsou ve výrazné míře uživateli systému InfoMapa. Téměř všechna ministerstva a centrální instituce, Úřad vlády, Parlament ČR i krajské úřady hojně využívají výhod vektorových digitálních map (zpracování map ve vrstvách - zeleň, komunikace, zástavba, vodstvo, železnice) s možností vkládat vlastní informace a zobrazit právě ty, které jsou v danou chvíli potřeba.

Vyhledat určitý typ úřadu

Uživatel si může nejen zobrazit mapu České republiky pouze se správním členěním a vyhledat

určitý typ úřadu pouze v dané lokalitě (jen finanční úřady ve Středočeském kraji, obchodní místa konkrétní banky), ale třeba i vyhledat adresu domu podle popisného a orientačního čísla a zobrazit v mapě již u devatenácti českých měst.

Plánování trasy autem

Dopravní funkce nabízí plánování a optimalizaci trasy autem. Vyhledání čerpacích stanic na spočítané trase s informací o vybavení (myčka, obchod, občerstvení, provozní doba...) nebo o možnostech ubytování v okolí cílového místa.

Analýza území i satelitní navigace

Profesionální nástroje - analýza území (statistické funkce - např. možnost sledování počtu obyvatel v lokalitě, počtu obyvatel nebo výměra obcí...), v návaznosti na specifické údaje, sledované konkrétním uživatelem, vizualizace aktivit - vytváření vlastních databází v mapách (s možností vložit i digitální fotodokumentaci k danému objektu), kreslení do mapy, import hotových databází, možnost zobrazení signálu satelitní navigace (GPS), propojení na jízdní řády hromadné dopravy (IDOS) a pravidelné aktualizace prezentovaných údajů



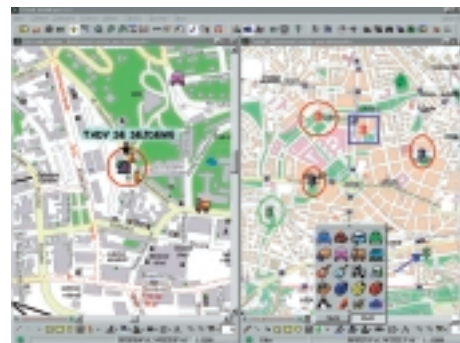
vytváří z InfoMapy nástroj pro výrazné usnadnění a zpříjemnění práce.

Spolupráce s renomovanými

Novou kvalitou do produktů firmy PJsoft s.r.o. přináší spolupráce s renomovanými firmami. Z oblasti vydávání tištěných atlasů: KARTOGRAFIE PRAHA a.s., P.F.ART s.r.o. Z oblasti digitální kartografie: Central European Data Agency, a. s., ze zahraničí: Bartholomew a

division of HarperCollins publisher Limited, Geomatika SK. Stejně tak i projekty na Internetu, např. ve spolupráci s firmou Seznam.cz a. s., MAFRA, a. s. (servery „iDNES“).

Aplikace pro WAP ve spolupráci s firmou Český Mobil a.s. a partnerství s firmou Hewlett-Packard.

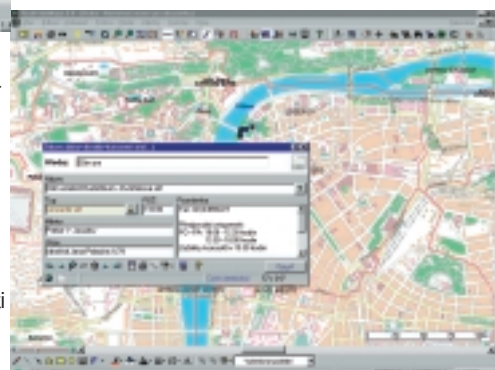
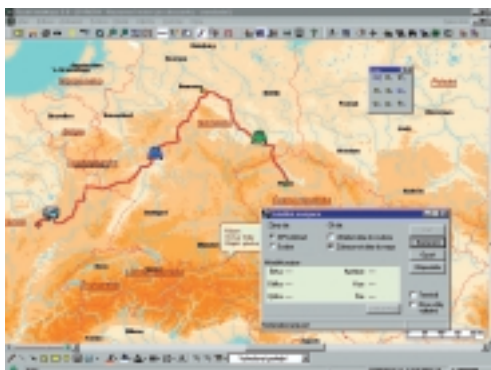


Komplexnost produktu InfoMapa

Komplexnost produktu InfoMapa, budovaná na základě dlouholetého kontaktu s požadavky uživatelů vektorové mapy s rozsáhlými uživatelskými vlastnostmi, pravidelné vydávání nových verzí včetně aktualizací, zkušenosti se službami poskytovanými na Internetu, pro WAP, s vývojem a úpravami software na zakázku, s vydáváním speciálních CD-ROM pro prezentaci zadavatelů na základě geografických informací, to vše jsou hodnoty, kterými si PJsoft s. r. o. získává přízeň.

>> www.pjsoft.cz

PJsoft®



Nejdynamičtější v Evropě



Co má mototuristika společného se železnicí?

Například autovlaky, na něž a mnohé další věci jsem se ptal generálního ředitele Českých drah Ing. Dalibora Zeleného.

Autovlaky provozujeme na rameni Praha, Poprad a chystáme je až do Košic. Dalšímu rozšíření brání nedostatek speciálních vozů a cena této služby, která je akceptovatelná pro západní Evropany, ale méně už pro naše občany.

Součástí řazení autovlaků jsou jídelní a lůžkové vozy stejnojmenné akciové společnosti, slavící desáté výročí.

Jídelní a lůžkové vozy, a.s. považujeme my i sousední železnice za jednu z nejlepších evropských železničních cateringových společností. Máme zájem ji podpořit kapitálovou účastí. Pro Jídelní a lůžkové vozy by to znamenalo větší jistotu a podporu při pronikání na cizí železnice, kde již dnes mají velké úspěchy. Naším vstupem by byly zajímavější i pro další partnery.

Cestovní kancelář je organizační složkou Českých drah.

Téměř všechny velké renomované železniční společnosti mají nebo jsou majetkově propojeny s cestovními kanceláři. Je to obchodně výhodné. Domníváme se ale, že se naši cestovní kanceláři bude lépe dařit, nebude-li až tak striktně vázána specifickými předpisy, jimiž se řídí železniční společnost. Bezprostředně po vzniku akciové společnosti chceme zahájit proces odčlenění cestovní kanceláře do dceřinné společnosti. Zde bude moci flexibilněji fungovat a spolupracovat, a to i kapitálově, s dalšími partnery.

Ve druhém dubnovém týdnu jste uskutečnili pokus o rychlostní rekord na tratích českých železnic.

Ano, na úseku Brno - Břeclav jsme

- České dráhy v nákladní dopravě nejdynamičtější evropskou železnicí ● autovlakem z Prahy do Košic ● Jídelní a lůžkové vozy jedním z nejlepších catererů ● renomované železniční společnosti mají své cestovní kanceláře ● železnici na Jadran ● tři a půl hodiny Praha - Berlín i Praha - Vídeň ●



s rakouskou lokomotivou a českými vozy dvakrát dosáhli rychlosti dvě stě kilometrů za hodinu. Pokud by trať disponovala mimoúrovňovými přejezdy, je tedy schopna být provozována touto rychlostí. Prokázalo se, že české firmy umí za východní peníze (daleko levněji) postavit západní kvalitu. S certifikací na takovou stavbu se teď budou schopny uplatňovat v zemích Evropské unie. Pro České dráhy to znamená další krok ve zvyšování rychlosti tam, kde to má smysl.

Připravujete nějakou novou zajímavou nabídku?

Pro turistickou sezónu 2003 budeme prostřednictvím své cestovní kanceláře nabízet zajímavé spojení na Jadran. Bude cenově velmi přístupné, bezpečnější a určitě i pohodlnější než dosavadní přeprava autobusem.

První koridor Děčín - Praha - Česká Třebová - Brno - Břeclav bude hotov o zhruba půl roku později, než bylo předpokládáno.

To proto, že nemohly být včas zahájeny práce na dvou úsecích financovaných z evropských fondů. Schvalovací proces byl delší, než jsme u nás zvyklí.

Pro cestující je ale důležité, že výroba jednotek s naklápačící skříní „Pendolino“ probíhá přesně podle plánu. Ten pečlivě hlídáme nejen my, ale i financující banky. Takže v červnu příštího roku by ve zkušebním provozu měl jezdit první vlak schopný překonat vzdálenost Praha - Berlín a Praha - Vídeň přibližně za tři a půl hodiny.

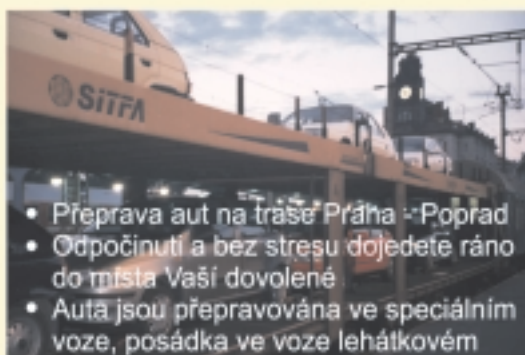
Loňské desáté vydání Všudybylu (str. 31) informovalo, že jste převzal ocenění Evropského střediska pro výzkum trhu.

České dráhy byly vyhodnoceny jako nejdynamičtější železnice v oblasti nákladní dopravy v Evropě. Už druhý rok po sobě se nám podařilo udržet si čtvrté místo v oblasti mezinárodní nákladní přepravy. V loňském roce jsme byli navíc v oblasti tranzitní přepravy druhí po Deutsche Bahn. To je důkazem správnosti naší obchodní politiky. Daří se nám eliminovat klesající přepravu tradičních substrátů přepravou mezinárodní včetně kontejnerové, která je dlouhodobě profitabilní a perspektivní.

>> www.cd rail.cz

Autem nebo vlakem?

AUTOVLAKEM!



- Přeprava aut na trase Praha - Poprad
- Odpočinutí a bez stresu dojedete ráno do místa Vaší dovolené
- Auta jsou přepravována ve speciálním voze, posádka ve voze lehátkovém

Praha hl.n.	odj.	21.37
Poprad-Tatry	přij.	6.36
Poprad-Tatry	odj.	21.45
Praha hl.n.	přij.	7.03

- Z Prahy pouze v pátek a neděli
- Z Popradu pouze v sobotu a pondělí
- Informace získáte na nádražích ČD nebo na internetových adresách:

www.cd rail.cz nebo www.jlv.cz



Ubytovací servis: Jídelní a lůžkové vozy, a.s., Chodovská 3, 141 00 Praha 4, Tel.: 02 - 71 003 222, fax: 02 - 72 76 55 92

Zimní pára na Šumavě

„Winterdampf im Böhmerwald“

Cestovní kancelář IGE Bahntouristik z Hersbrucku ve spolupráci s Cestovní kancelář Českých drah pořádala ve dnech 9.–12. února 2002 turistický program – jízdu zvláštním parním vlakem. Letošní jízda pro více než dvě stě klientů s názvem „Winterdampf im Böhmerwald“ navázala na dvě akce v letech 1999 – „Zimní pára v Krkonoších“ a 2001 – „Zimní pára na Šumavě“. Oproti loňskému roku byl program rozšířen o jeden den. Zúčastnil se jej štáb SWR, který poprvé natáčel v České republice jeden díl televizního seriálu Eisenbahn-Romantik. Komplexnímu dodavateli služeb na českém území,

místních drah, včetně vypracování návrhů jízdních řádů a výběru zastávek na fotografování. Cestovní kancelář Českých drah sama zajistila uhlí pro některé parní lokomotivy, zbrojení vodou od hasičů, střežení vlaku a mnoho dalších záležitostí včetně režie celého železničního programu. Vypracovala a vyrobila 52stránkovou brožuru, určenou pro účastníky této akce. V brožuře byl program akce, popis projížděných tratí, lokomotiv, jejich technické údaje, jízdní řády, náčrtky a obšáhly popis přírodních, zeměpisných a historických zajímavostí. Mimo železniční program dále zajišťovala ubytování, stravování, průvodce, transfery autobusem, slavnostní úvodní večer, směnárnu atd.

Sobota 9. února

Zvláštní vlak složený ze čtyř osobních a jednoho jídelního vozu DB-Nostalgie vyjel krátce po sedmé hodině ranní ze Stuttgartu. Těsně před čtvrt na jednu zastavila motorová lokomotiva DB v přechodové stanici Furth im Wald na německém území. Motorovou lokomotivu vystřídala parní 475.111. Po fotografování obou lokomotiv vlak vyjel k českému území. Trasa s několika zastávkami směřovala z České Kubicе přes Plzeň, kde lokomotiva dozbrojila vodu, Nepomuk a Strakonice. Do Českých Budějovic vlak dorazil

v 18.45. Zde klienty čekal autobusový transfer do hotelu Gomel, který se stal na tři noci jejich domovem. V Gomelu je přivítala jihočeská dechovka a tradiční česká večeře. A vlakovou soupravu? Ta byla vyčištěna a dozbrojena vodou. Parní lokomotiva pak odjela do depa, kde dobrala vodu a uhlí.

Neděle 10. února

Sluneční rozbřesk zvěstoval krásný den. V 7.47 zvláštní vlak tažený parní lokomotivou 475.111 vyjel směr Veselí nad Lužnicí a Jindřichův Hradec. Těsně před Veselím došlo k závadě na ojnicím ložisku lokomotivy. „Šlechtična“ ještě pomalou rychlostí vtáhla vlak v 8.35 do stanice. Další jízda ale nebyla možná. Jak to pochopí objednavatel? Turisté a televizní štáb?

Ještě zasvěcenější debaty

Okamžitě bylo rozhodnuto o nahrazení parní lokomotivy některou z elektrických, odstavených v depu. To se za vynikající spolupráce strojvedoucích z lokomotivy 475.111, pracovníků provozní jednotky Veselí



Českým drahám, tak byla dána možnost účinně propagovat Českou republiku, její krásně romantické tratě a parní lokomotivy nejen v Německu, ale i v ostatních zemích světa.

České dráhy bodovaly

České dráhy prostřednictvím své Cestovní kanceláře zajistily kompletní železniční program na tratích Českých drah a Jindřichohradeckých



nad Lužnicí a železniční stanice velmi rychle zdražilo. Tažený náhradní lokomotivou řady 230 odjel zvláštní vlak o deváté hodině z Veselí nad Lužnicí do Jindřichova Hradce. Časový program byl dodržen. Účastníci jízdy sice přišli o dvě zastávky na fotografování a 26 km jízdy s parní traktí, ale jejich reakce byly pozitivní. Mimořádná událost jim byla vítanou záležitostí k tomu, aby ještě zasvěceněji debatovali a vzájemně se oslivovali hloubkou



vědomostí o svém milovaném hobby. Velmi kladně pak hodnotili bleskové vyřešení situace.

Jindřichohradecké místní dráhy

Po příjezdu do Jindřichova Hradce následoval přestup na úzkorozchodnou železnici Jindřichohradeckých místních drah, a.s. Zde byly, s ohledem na počet účastníků, připraveny dva vlaky. První vedený parní lokomotivou U 47.001 a druhý motorovou lokomotivou TU 47.0020. Oba směřovaly do Obrataně. V Kamenici nad Lipou se parní lokomotiva s motorovou lokomotivou v čele vlaků vyměnily. Během jízdy bylo připraveno velké množství zastávek pro fotografy. Bohatý program na úzkokolejkách JHMD se podařilo dodržet přesně podle časového harmonogramu.

Z Obrataně do Tábora

V Obrataně turisté přestoupili zpět do již přistaveného zvláštního vlaku, jehož souprava tažená parní lokomotivou 464.102 mezitím absolvovala prázdnou jízdu přes Veselí nad Lužnicí a Tábora. Tentýž den byla po vlastní ose do Českých Budějovic přepravována parní lokomotiva 464.202 tak, aby mohla v pondělí ráno zastoupit poškozenou 475.111. V 15.15 se zvláštní vlak vydal z Obrataně do Tábora. V průběhu jízdy se uskutečnily dvě fotozastávky. V Táboře měli turisté možnost navštívit depo a vychutnat činnost na parních lokomotivách, jako je plnění vodou z vodního jeřábu, otáčení lokomotiv atd. Krátce po osmnácté hodině odjel vlak z Tábora. Do Českých Budějovic dorazil přesně podle jízdního řádu v 19.17.

Pondělí 11. února

Na třetí den byla připravena velká jízda srdcem Šumavy. V 7.47 vyrazí zvláštní vlak vedený lokomotivou 464.202, na postrku s lokomotivou 464.102, směr Český Krumlov, kam dorazil krátce před půl desátou. Zde lokomotivy dobraly vodu od hasičů. Lokomotiva 464.102 přešla na přípřež. Drobné technické problémy ale způsobily více než půlhodinové zpoždění. Vynikající jízdou obou lokomotiv a operativním řešením situace prostřednictvím dispečera dorazil vlak do Volar se zpožděním pouhých deseti minut. Mohl se tak uskutečnit jeden z vrcholů dne, závody obou lokomotiv s vlaky ve stanici Volary, přísně střežený drobnohledem desítek kamer i fotoaparátů a železničních předpisů Českých drah.

Na úpatí Boubína

Ve Volarách lokomotivy dozbýjily uhlí. Dobraly vodu a s mírným zpožděním vyrazily směr Kubova Huť.

Obě 464 v čele vlaku hravě zvládaly 25% stoupání, ztížené značně nepříznivými adhezními podmínkami. Okolo 15. hodiny zněl na úpatí Boubína v hlubokých šumavských lesích nádherný parní koncert. Pro všechny zúčastněné i náhodně přihlížející byl ohromným zážitkem. Krátce po čtvrt na čtyři zvláštní vlak zastavil na střeše Českých drah, v nejvyšše položené železniční stanici v České republice. Kubova Huť je v nadmořské výšce 995 m n.m. Po vykřikování s pravidelným vlakem následovalo fotografování. Po něm lokomotiva 464.202 přešla z přípřeže na postrk. Ještě pár minut a vlak sjíždí po lesnatých úbočích do Vimperka, kde lokomotivy opětovně dobírají vodu a dále údolím Volyňky do Strakonice. Zde, za hluboké tmy, následuje poslední doplnění vody do žiznivých strojů. Vlak pokračuje směr České Budějovice. Končí třetí a nejdelší den.

Úterý 12. února

Opět se má představit lokomotiva 475.111. Podařilo se ji opravit? Nebo bude nutné náhradní řešení? Ve spolupráci s ŽOS České Velenice se podařilo závadu odstranit, a tak již tradičně v 7.47 odjíždí 475.111 se zvláštním vlakem směr Horažďovice předměstí. Zde na přípřež nastupuje klatovská 534.0432. Společně se v čele vlaku vydávají do Klatov. Na nádherné transverzálce se oba stroje představí během několika fotozastávek. U Horažďovic, v Žichovicích pod Rabím a u Mokrosuk. V Malonicích pak strojvedoucí zavou regulátory obou lokomotiv a vlak majestátně sjíždí nádhernou krajinou do Klatov. Zde 534.0432 odjede do depa dozbrojit vodu a 475.111 vlak definitivně opouští, aby se strojně vrátila domů do Plzně. Lokomotiva a její osádka jsou mohutně pozdravováni účastníky akce. Ve 12:50 se zvláštní vlak vedený již pouze 534.0432 vydává na další jízdu. Ještě dvakrát defiluje „Kremák“ před fotoaparáty u Pocinovic a Dobříkova, než na krátkou chvíli zastaví v Domažlicích, aby se připravil na poslední kilometry do Brodu v Lesích. Je 15 hodin. Zvláštní vlak zastavuje ve Furth im Wald. Program zajišťovaný Cestovní kancelář Českých drah končí. Následují srdečná rozloučení, děkování účastníků za výborně připravenou akci. Ještě se vystřídají lokomotivy a o půl čtvrté zvláštní vlak odjíždí, opět tažený motorovou lokomotivou DB, směr Stuttgart. 534.0432 mu zahouká na pozdrav a pak se sama vydává zpět domů do Čech, do domovské topírny v Klatovech.

>> www.cdmail.cz/CKCD

>> www.cdmail.cz

>> www.jhmd.cz

ČESKÉ DRÁHY - CESTOVNÍ KANCELÁŘ
CZECH RAILWAYS - TRAVEL AGENCY
 ■ Hyberská 5, 110 00 Praha 1 ■ fax: (02) 242 236 00 ■

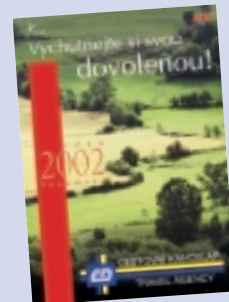
od roku 1991

s Cestovní kanceláří ČD

Katalogy 2002 – naše nabídka pro vaši spokojenou dovolenou

Tuzemský katalog

LÉTO 2002



Zahraníční katalog

LÉTO 2002

Zájezdy a pobyty s individuální, vlakovou, autobusovou i leteckou dopravou



Cestovní kancelář Českých drah zajišťuje rezervace a prodej železničních cenin pro jednotlivce, skupiny a organizace ve zvýhodněných tarifech na železnicích celé Evropy

- mezinárodní jízdenky vlak, bus, lehké lístky, místenky ■ letenky n lodní lístky na trajekty ■ autovlaky DB po Evropě (Itálie, Francie aj.) s nástupem v Německu ■ komplexní cestovní pojištění ■ ubytování.

Cestovní kancelář ČD – jediný oficiální prodejce DB v ČR se dvěma prodejními terminály KURS 90 (Praha, Brno).

NAŠE SPECIÁLNÍ NABÍDKA – JÍZDY PARNÍCH VLAKŮ DLE PŘÁNÍ ZÁKAZNÍKA

Informace ve všech pobočkách:

Praha 1, V Celnici 6, 02/24 23 94 64
 a v žel.stanicích: Praha hl.n. 02/24 21 48 86,
 02/24 21 79 48 a Holešovice 02/80 08 05,
 Brno hl.n. 05/41 17 43 71, Plzeň hl.n. 019/745 66 11,
 Ostrava hl.n.069/613 68 36,
 Hradec Králové hl.n. 049/5538773,
 Olomouc hl.n. 068/522 36 11, České Budějovice
 038/ 785 43 51, Jihlava066/ 711 14 55
 prodej i na internetu www.cdmail.cz

**CESTOVNÍ KANCELÁŘ ČD
 - VÁŠ PARTNER NA CESTÁCH!**

Všechny možné koněspřežné

- kočáry - téma, které není nikde vyjma Ctěnic souhrnně prezentováno
- nejatraktivnější jsou reprezentační pražského primátora, českého krále Ferdinanda V. a arcibiskupský kočár
- omnibus, který vozil lázeňské hosty v Karlových Varech
- ve Ctěnicích si lze objednat výuku jízdy na koni
- opravitel návštěvníci jezdí na kole
- turisté se již adaptovali na současné turistické značení
- nová expozice Prahy na českých veletrzích působila jako bomba a na zahraničních vyniká



Začátkem minulého století byla mototuristika v plenkách. Spedice i osobní doprava byly dominantně závislé na železnici a vozidlech tažených koňmi. Na formanských vozech, drožkách, kočárech a omnibusech apod. Šesté vydání VŠudybylu loňského roku (str. 27) prezentovalo ctěnickou stálou expozici kočárů. Hlavní město Praha, v jehož vlastnictví je ctěnický zámek, navrátilo tomuto areálu proslulost výletního a turisticky atraktivního místa. Ředitele Pražské informační služby Ing. Václava Novotného jsem

oslovil: „Pane řediteli, proč kočáry?“

Kočáry jsme shledali jako velice zajímavé téma, které není nikde souhrnně prezentováno formou výstavní expozice. Dokumentují dobu, kdy lidé ještě nevstávali s tím, že si hned po ránu brali léky na snižování tlaku a neusínali s léky na snižování cholesterolu. Dobu, která se nám dnes jeví klidnou a snad i idylickou. Hlavní město Praha



disponuje areálem, který je už idylický sám o sobě. Zjistili jsme, že v různých depozitářích se nacházejí unikátní povozy a že pro ně dotyčná muzea nemají odpovídající využití. Proto Pražská informační služba požádala o spolupráci Národní technické muzeum, Poštovní muzeum, Národní zemědělské muzeum, Muzeum hl.m. Prahy a Arcibiskupství pražské a vytvořili jsme expozici devatenácti kočárů, která v České republice nenachází paralelu. Ve Ctěnicích tak jsou k vidění všechny možné druhy koněspřežné dopravy. Od nejjednodušších bryček, které se např. používaly jako řeznické povozy, přes lovecké bryčky, kočáry až k poslednímu omnibusu, který vozil lázeňské hosty v Karlových Varech od nádraží do lázeňského centra. Nejatraktivnější jsou asi reprezentační kočáry. Jsou zde kočáry pražského primátora, posledního českého korunovaného krále Ferdinanda V., který svůj výměnek trávil v Praze. Vrcholem sbírky je bezesporu skvostný arcibiskupský kočár. Je natolik unikátní, že i v Evropě je jen málo kočárů s ním srovnatelných. To vše je zasazeno do příjemného přírodního rámce v kombinaci s jezdeckým střediskem.

Jízda koňmo je možná ještě starším způsobem dopravy než vozmo. V každém případě je to způsob dopravy navazující.

A dostupný téměř všem návštěvníkům areálu. V jezdeckém středisku ve Ctěnicích je místěno patnáct koní. Lze si zde objednat výuku jízdy, a to jak na otevřené, tak v kryté jízdárně. V souvislosti se Ctěnicemi bych rád pohovořil ještě o jednom druhu dopravy, který v současné době prožívá obrovskou renesanci, cyklistice. Ctěnice jsou na okraji Prahy.



Jsou dostupné dvěma autobusovými linkami městské hromadné dopravy. Autobus č. 280 (přes Ctěnice do Víněře) odjíždí od stanice metra „Palmovka“, zastávka před zámek je „na znamení“. Kdo chce jít z Víněře do Ctěnic pěší procházkou, použije linky č. 259 (od stanice metra „Palmovka“) do Víněře, vystoupí v zastávce „Vinořský hřbitov“ a dále se dá po žluté turistické značce k zámku ve Ctěnicích. Obě linky jezdí ve všední dny i o víkendech. Pro pohodlnější, mototuristy, jsme vybudovali fešácké parkoviště. Opravitel návštěvníci ale jezdí na kole. Jsou jim k dispozici stojany na kola, které jsou zasazeny jako součást dlažby. Každý stojan má oko, do kterého se dá kolo přimknout. Ctěnice jsou bezesporu jedním z milých cyklistických cílů a cyklisté tvoří osmdesát

procent jejich návštěvníků. Veřejnosti jsou otevřeny o víkendech od 10 do 18 hod., od 17. 6. do 30. 9. denně od 10 do 18 hodin.

Od koloušů k těm, co chtějí Prahu poznávat pěšky. Již dva roky Praha disponuje novým systémem turistického značení. Jak se osvědčuje?

Reakce jsou veskrze pozitivní. Turisté se již na značení adaptovali. Je realizováno dopravními značkami, které zná dopravní vyhláška. Ta zásadně používá pouze češtinu, což bylo terčem kritiky. Ale podle stávajících legislativních norem z ní není úniku, má-li být dopravní značení legální. Problému nesrozumitelnosti pro cizojazyčně hovořící návštěvníky Prahy jsme si byli vědomi. Proto jsme pro každý značený objekt vygenerovali piktogram, který zachycuje jeho charakteristické rysy. Co se týče autorských práv, ošetřili jsme si je tak, abychom piktogramy mohli dávat k dispozici komukoliv, kdo o to projeví zájem, např. České centrále cestovního ruchu,



kartografickým vydavatelstvím apod. S potěšením konstatuji, že vydavatelství průvodců a map je houfně používají, čímž se pro zahraniční turisty stávají čitelné. Mám za to, že v řadě míst je pražské turistické značení dovede do míst dříve trochu opomíjených.

Co značení dalších cílů?

To je problém. Ti, kteří nejsou označeni, jaksí trpí pocitem, že by měli být také. Značek ale nemůže být nekonečné množství. Staly by se nečitelné. Je vytvářeno zhruba šedesát cílů přesto, že jen historické jádro Prahy má jeden tisíc osm set historicky chráněných budov. Označit všechny? To nejde.

Praha má nejen nové značení, ale i veletržní expozici, o níž Dr. Pittnerová napsala:

„Docela dobře umíme říkat a psát (obzvláště pod dojmem nejméně pět let koncepčně překonaného oficiálního stánku České republiky na ITB v Berlíně)

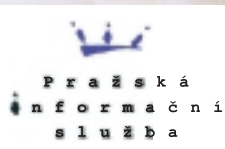
,všechno špatně', ale už méně jsme zvyklí napsat ,všechno dobře'. Musím přiznat, že i moje hodnocení veletržního stánku hlavního města Prahy se původně neslo v tónu ,Kde je chyba?' a stálo mě to několik pokusů, než jsem sama sobě přiznala, že to vážně chybu nemá. Všechno je správně, od vybraného motivu, jímž je Staroměstský orloj, až po osvětlení expozice pouliční lucernou. Pozadí je zpracováno



nový veletržní stánek hlavního města Prahy při jeho premiéře na letošním ročníku Go/Regiontour v Brně, následně v Praze, Bruselu, Paříži či Miláně, pak už vám zbývá jen Montreaux či Londýn.“

To ale není nápad Pražské informační služby, ale pana radního Igora Němce, to musím čestně uznat. Nová expozice Prahy na českých veletrzích působí jako bomba a na zahraničních také vyniká. Navzdory tomu, že na nich bývá spousta velkoryse koncipovaných multimediálních

citlivě, takže vypovídá, evokuje, ale nekřičí. Tvůrci evidentně nepostrádají smysl pro detail, takže



podlaha je pokryta pravou pražskou dlažbou (byť nafotografovanou) a host sedí na originální parkové lavičce. Neruší ani moderní informační technologie, které dotvářejí prezentaci, a to tím spíše, že jejich využití není samoúčelné. A mimochodem, nechybí ani křik kohouta. Kdo jste neměli možnost vidět



expozic. Protože jsem praktik a spíše se držím při zemi, trošku se děším, co se stane, když se to porouchá. Ale ono se to neporouchává a jako ředitel servisní organizace cestovního ruchu hl.m. Prahy mne těší, že i u současné expozice hl.m. Prahy, tak jako u předchozí, je upřednostňována koncepčnost a kreativita tvůrců, která na veletrzích upoutává a vyvolává pozitivní asociace.

>> www.pis.cz

uni
kos

www.infrasauna.cz

InfrASAUNA
● kosmická technologie z raketoplánu

● termoterapie na principu infrazáření ● rychlé prohřátí těla ● k provozu 10 - 12 minut po zapnutí ● jedno prohřátí cca 1kWh (asi 4 Kč) ●

UnIKOS, Olomoucká 175, 785 01 Šternberk, tel./fax: 0643/ 483 311, mobil: 0602/ 708 302, email: mail@unikos.cz

Trendy v cestování na Autotecu 2002

Brno – Výstaviště 8.–13. června 2002

S novými trendy automobilového průmyslu jsou všichni zájemci pravidelně seznamováni především na kvalitních výstavách a veletrzích. Jedním ze tří nejprestižnějších evropských veletrhů v oboru je Mezinárodní veletrh užitkových automobilů, příslušenství a servisní techniky Autotec Brno 2002. Vystavovatelé již mají zajištěnu výstavní plochu a návštěvníci se mohou začít pomalu ale jistě těšit na jedinečný zážitek. Možná i na zlepšení kultury hromadné dopravy obecně.

Scania, Berkhof a Setra. Naopak nízkokapacitní linkové autobusy objevíme u firem Liberty, Ros, Stratos a Tensa.

Karosa Vysoké Mýto

Přípravy začínají pomalu vrcholit i u nejdůležitějšího tuzemského výrobce, společnosti Karosa Vysoké Mýto. Svoji účast na veletrhu pojali opravdu zodpovědně, celková plocha jejich expozice v pavilonu G1 se vyšplhla k 1500 m². Na letošním Autotecu představí zejména nové modely autobusů s obchodními názvy Axer a Ares. Model Axer vychází z osvědčené řady autobusů Karosa C 956 a Ares je vzhledem ke své délce 15 metrů absolutní novinkou mezi autobusy vyráběnými v České republice. Ares 15 m je třinápravový autobus s vlastní hmotností 15 300 kg a celkovou hmotností 26 000 kg. Kapacita autobusu je 67 sedících a 35 stojících cestujících, celkový objem zavazadlových prostor je 12 m krychlových. Novinkou pro rok 2002 je prodloužení délky vozidel z 11,3 m na 12 m i u všech modelů meziměstských a turistických autobusů, což výrazně zvyšuje jejich kapacitu.

>> www.bvv.cz/autotec



mezinárodní veletrh
užitkových automobilů,
příslušenství a servisní techniky

Technologie 21. století

Za poslední roky i u nás doznala automobilová i autobusová doprava značného rozmachu, a tak budou v Brně k vidění nefalšované technologie 21. století. Podle slov odborníků na slovo vzatých nás totiž čeká v nejbližších letech pravá technologická revoluce. K vidění budou inovace v elektronice, kontrolních a informačních systémech, novinky v bezpečnosti vozidel a samozřejmě v komfortu řidiče a cestujících. A čeho by se měly změny dotknout

více než hromadných dopravních prostředků, autobusů?

Letos i v kategorii autobusů

Na brněnských automobilových veletrzích vystavovatelé vždy přichystali na svých expozicích opravdu reprezentativní exponáty. Tak tomu bude také letos i v kategorii autobusů. Na brněnském výstavišti se představí výrobci značek Mercedes, MAN, Volvo,





Firma Shell na území České republiky působila už v první polovině minulého století. V dubnu roku 1991 společnost Shell Czech Republic a.s., která je dceřinou společností Shell Transport and Trading Co. Ltd. z Velké Británie a Royal Dutch Petroleum Co. z Holandska, jako jedna z prvních významných světových petrolejářských společností obnovila činnost na území tehdejšího Československa. Hlavní téma vydání – mototuristika – mi bylo

záležitostí, abych oslovil

manažerku vědomostních

programů Ing. Mirku Gmriakovou a marketingového manažera firmy Shell Česká republika Pavla Lose. Kdybyste měli stručně charakterizovat firemní přístup k zákazníkům?

Dávat jim ještě cosi

navíc, protože vysoká kvalita produktů a úroveň služeb je u firmy Shell samozřejmostí. Už při koncipování každé nové čerpací stanice Shell sledujeme, aby její vybavení mělo náležitou firemní užitnou i estetickou úroveň. Aby zákazník, aniž by se musel dívat na značku, věděl, že je u Shellu. Aby nemusel obíhat kolem dokola a hledat toalety kdesi zvenku. Aby všude bylo čisto a pořádek. Aby mu vnitřní vybavení čerpací stanice svým uspořádáním i sortimentem umožnilo snadno vyhledat to, co zrovna potřebuje. Ať už je to občerstvení, automobilové doplňky, kosmetika, náplně, některé náhradní díly do auta nebo dárkové zboží, autoatlasy apod. Zkrátka, aby naše služby rád a často vyhledával. Naprostou samozřejmostí je možnost platby platebními kartami.

Homo ludens – člověk hravý. Tak na tuto pozitivní lidskou vlastnost, kromě jiných, zřejmě vsadila společnost Shell, když před čtyřmi roky v České republice vyhlásila svůj SMART program. SMART sice znamená chytrý, bystrý, vtipný, elegantní, slušivý nebo dokonce módní, ale pro mne je SMART

Motivace hrou aneb SMART program

• dávat ještě cosi navíc, protože vysoká kvalita produktů a úroveň služeb firmy Shell je samozřejmostí • za téměř čtyři roky fungování SMART programu v České republice se podařilo stabilizovat strukturu a početné, velmi široké portfolio zákazníků • členem SMART klubu se u nás může stát každý, kdo využívá služeb na kterékoli z čerpacích stanic

Shell v České republice, na Slovensku, v Maďarsku a Polsku • za SMART body atraktivní zboží a služby •

program především hrou o další body do sbírky. Občas se mi tak stává, že k čerpacím stanicím Shell dojíždím na téměř již naftové výpary. Občas to jsou nervy. Pochopitelně ne proto, že na rozdíl od benzinů se nafta daleko méně odpařuje. Pokud se bavím s ostatními, tak je nás takových víc. Shodou okolností jsem byl před zhruba čtyřmi roky při vyhlášení SMART programu. Musím přiznat, že jsem k němu přistupoval z pozice nevěřícího Tomáše. Nevěřil jsem, že by se kdy cosi takového v Česku mohlo ujmout... No, doma prý není nikdo prorokem.

Sme veľmi radi, že sa nám za dobu fungovania SMART programu v Českej republike podarilo stabilizovať štruktúru a veľmi široké portfólio zákazníkov, ktorí navštevujú naše čerpacie stanice a využívajú ich služby. A tiež, že ich úspešne motivujeme, aby sa ku nám pravidelne vracali – natankovali u nás kvalitné pohonné hmoty a získavali za to bodíky, ktoré môžu vymeniť za darčeky uvedené vo SMART katalógu. Nový SMART katalóg im pravidelne na začiatku každého roku posielame až do schránky.

Kdo se u nás může stát členem SMART klubu?

Každý, kdo využívá služeb na kterékoli z čerpacích stanic Shell v České republice, na Slovensku, v Maďarsku a Polsku. Vedle toho, že využívá vysokého standardu služeb společnosti Shell, získává nejen

kvalitní pohonné hmoty a další zboží nabízené v síti prodejen Select, ale také SMART body. SMART body pak může vyměnit za atraktivní zboží a služby. Seznam všeho, co lze u Shellu získat, je obsažen v každoročně vydávaném SMART katalogu, o němž se již zmiňovala paní inženýrka Gmriaková. Ten letošní je z hlediska nabídky opravdu výjimečný. Za získané body pak může nejen nakoupit, ale i lyžovat, jít do kina, divadla nebo třeba na večeri.

Zatím jsme hovořili o motivaci nás motoristů. Čistota, pořádek a úroveň služeb, to je vždy nejen o technickém zvládnutí profesních dovedností, ale zejména o lidské vstřícnosti.

Na začátku fungovania SMART programu v Českej republike sme spolu s našimi kolegami pripravili stretnutie všetkých nájomcov čerpacích stanic Shell, kde sme im predstavili nový vernostný program, vysvetlili im myšlienku, ktorá je ukrytá za názvom a ktorá je hlavným cieľom – starať sa o našich zákazníkov tak, aby sa ku nám vždy radi vracali. V súčasnej dobe pracujeme na projekte nového motivačného programu pre obsluhu čerpacích stanic Shell, napriek tomu, že nie sú priamimi zamestnancami spoločnosti Shell. Cieľom tohto projektu je podporovať ich stavovskú hrdosť a pocit spolunáležitosti ku značke Shell. Aby sa vedeli na zákazníka milo usmiať a dať mu najavo, že si ho vážia. Aby videli, napriek tomu, že nie sú našimi zamestnancami, že na nich firma Shell myslí.

>> www.shell.cz



Každý, kdo se svým názorem přiblíží pravdě víc než ti druzí, má většinu jediného hlasu.
Henry David Thoreau, 1817-1862

Jak se v Česku buduje impérium



Anthony James Denny vstoupil před deseti lety na český trh s revoluční myšlenkou – vykupovat vozy za hotové a následně je prodávat. Za pár let vybudoval supermarket s ojetými vozy. Bilance za loňský rok prý předčila i jeho očekávání: přes třiatřicet tisíc prodaných automobilů.

V tabulce nejúspěšnějších prodejců automobilů na českém trhu se již několik let drží na první příčce Škodovka, druhému místu

vládne autobazar AAA Auto. Až

třetí patří značkovým dovozcům zahraničních automobilů. Avšak ani celkový součet všech vozů prodaných za rok značkovými dovozci nedosahuje objemu ročního prodeje AAA Auto. Ředitelé pro komunikaci společnosti Automobile Group, a. s., provozující síť autobazarů AAA Auto, Ing. Romana Šuberta jsem se proto zeptal, co jim v době, kdy má řada autobazarů existenční problémy, umožnilo vybudovat firmu zaměstnávající zhruba tisícovku lidí a kdo byl u jejího zrodu.

Společnost založil Australan Anthony James Denny. Rozhodl se uvést v praxi tehdy revoluční myšlenku - vykupovat vozy za hotové a následně je prodávat. Zcela vyloučil komisní výkup a prodej. Startovací pozici měl tehdy naprosto ideální. Počátkem devadesátých let totiž všechny autobazary vypadaly podobně. Malé prostory, udusaná hlína, pár ojetin, unimobuňka a pes na řetězu. Pan Denny začínal v roce 1992 s malým autobazarem a postupem času vybudoval toto impérium. Dnes již nehovoříme o autobazaru, ale o supermarketu s ojetými vozy. Ve třech prodejních bazarech a deseti výkupních pobočkách nabízíme sedmnáct set vozů denně. V loňském roce jsme prodali přes třiatřicet tisíc automobilů s obratem přes pět miliard korun a v letošním předpokládáme, že bychom mohli prodat přes čtyřicet tisíc. Obrat by měl překročit hranici šesti miliard. Druhý největší autobazar na českém trhu se pohybuje někde na čtvrtině našeho obratu. AAA Auto je v současné době nejúspěšnějším autobazarem na světě v prodeji vozů z jednoho místa. Začínáme se rozrůstat i v počtu zaměstnanců. Dnes jich ve firmě působí už přes tisíc, což je personálně docela oříšek. Firma je však vhodně strukturovaná. Na klíčových pozicích je poměrně silně zastoupen zahraniční management. Týdně obdržíme v průměru kolem osmi set životopisů. Jednou jsme však za stejné období obdrželi i rekordních 1220. Lidé

u nás procházejí pětistupňovým vstupním procesem. Teprve pak mohou být přijati.

Není váš obchodní úspěch umocněn tak trochu i tím, že je Česko zaslíbenou zemí ojetých vozů?

Jak ilustruje úspěšnost ostatních autobazarů, jenom tím to nebude. Máte však pravdu, celkový stav vozového parku v České republice je téměř katastrofální. Průměrný věk aut je asi čtrnáct let. Jezdí zde zhruba tři sta padesát tisíc stovčáček a stopětek. Současná legislativa ale příliš nenapomáhá tomu, aby se věk vozů ozdravil. Domníváme se, že nejlepším způsobem, jak současný stav korigovat, by bylo přijetí původního zákona, který dovozoval dovoz vozů pouze do pěti let stáří. Je ale fakt, že řada lidí v Česku nemá na to, aby si koupila nové auto. Zbývá část, která finanční prostředky má, zase velmi zvažuje, zda je pro ni výhodné, aby během prvního roku přišla o zhruba třicet procent hodnoty vozu jenom tím, že si jej pořídí nový. Mnoho lidí se už poučilo a ví, že je výhodnější pořídit si zhruba tři roky starý vůz vyšší kategorie, než investovat stejnou částku do nového střední třídy.

Je jaro, začátek motoristické sezóny. Jak se to projevuje u vás?

U nás je jaro už od začátku roku. Pokud jde o nárůst prodeje za první čtvrtletí letošního roku, jsme o dvacet devět procent výš, než v loňském rekordním roce. Obrat narostl o pětatřicet procent. Z toho lze usuzovat, že si lidé pořizují kvalitnější auta než loni. Naše autobazary mají jedno z největších call center. Pracuje zde více než sto dvacet lidí, sedm dní v týdnu, od rána do večera. Poslední údaje hovoří o pětatřiceti tisících hovorůch týdně. Nejhlavnější sezóna nás přitom teprve čeká. V červnu chceme otevřít čtvrtý autobazar v Ústí nad Labem, kde bychom mohli prodávat sto až sto padesát vozů týdně.

Jaké má zákazník jistoty při nákupu ve třech áčkách?

Kupující mají nad rámec klasických výhod (jako je

cena) možnost prohlédnout si vůz za asistence mechanika, zkontrolovat s právníky všechny smlouvy a jako jediní jim nabízíme i doživotní záruku na legální původ vozu. Kdyby se kdykoliv v budoucnu zjistilo, že byl vůz předmětem krádeže nebo leasingového podvodu (přestože vše při výkupu vozidla důkladně kontrolujeme), vracíme zákazníkovi plnou částku. Uplatňujeme všechny možné varianty financování. Od příjmu platby v hotovosti přes dva typy úvěrů, čtyři typy leasingu a protiúčet až po zpětný leasing. Kompletní prodej nebo nákup vozidla je možné zvládnout zhruba za hodinu. Záleží na komplikovanosti a v případě úvěrů či leasingů i na bonitě klienta.

Co čeká člověka, který vám nabídne auto k odprodeji?

Při tak velkém obratu vozů si můžeme dovolit poskytovat relativně vysoké výkupní ceny. Pracujeme s nižší marží, než je běžné. Nakupujeme kolem třiceti procent aut, která jsou nám nabízena. Přímou v autobazarech máme dílny pro výkupní i předprodejní servis. Všechna auta čistíme, leštíme a myjeme.

Proč pouze zhruba třetinu nabízených vozů?

Bedlivě dbáme na to, aby byla ve slušném stavu a měla v pořádku dokumentaci. Mnohá tímto sítím neprojdou. Jindy se třeba nedohodneme na výkupní ceně. Je-li auto v perfektním stavu a prodávající za něj chce více peněz, většinou ho koupíme. Kvalita námi nabízených vozů je vyšší než v ostatních bazarech. Vyplývá to i z našich interních průzkumů, při kterých pravidelně monitorujeme ceny a kvalitu nabízeného zboží ve všech ostatních autobazarech.

Co auta, která neodkoupíte?

Ta z trhu bohužel nezmizí. Lidé je většinou nabídnou do komise v jiném autobazaru. Často jsou prodávána i prostřednictvím inzerátů v novinách nebo na internetu.

Jak byste specifikoval vašeho zákazníka?

Člověk, který se rozhodl pro ojetý vůz, nemá zpravidla jasnou představu o modelu, síle ani ročníku vozu, který by chtěl. Většinou k nám přichází s tím, že si chce vybrat podle aktuální nabídky. Pokud si zákazník nevybere v pondělí, může přijít druhý den a vybere si. Autobazary totiž denně doplňujeme novými kousky, takže je z čeho volit. Velká koncentrace vozů a jejich široký výběr jsou pro zákazníky hrozně důležité. Největší poptávka je již tradičně v sekci škodovek. Mezi nejprodávanější vozy patří Felicie, na druhém místě je pak Fabia a na třetím Octavia.

>> www.aaaauto.cz

AAA AUTO®



5. výročí hotelu Zlatá hvězda



Ředitel hotelu František Hes a ředitel společnosti Adria-Neptun Miloš Končický zvali na 5. výročí otevření hotelu Zlatá hvězda. Je ve zrekonstruovaných renesančních měšťanských domech v historickém centru Třeboně, zapsané na Seznam chráněných památek a přírodních rezervací UNESCO. Hotel je proslulý vysokou úrovní

ubytovacích služeb i gastronomií s širokou nabídkou jihočeské a mezinárodní kuchyně, rybích či zvěřinových specialit. Ty zajišťují restauranty Rychta a Hejtmán, pivnice Formanka a Bowling bar. V nočních hodinách široký sortiment nealkoholických i alkoholických nápojů nabízí

První výročí prvního Design hotelu v Praze

12. dubna zaznamenal první člověk první výlet do vesmíru a první oblet Země. Rovněž

12. dubna přesně po čtyřiceti letech hotel Holiday Inn Prague Congress Centre – The First Design Hotel in Prague – zaznamenal svůj první rok působnosti na hotelové scéně. Při té příležitosti a s příchodem nového obchodního



ředitele Ing. Ludka Loudy se v Café Restaurantu Esprit konala Corporate Party v duchu Latinské Ameriky s bohatým kulturním a gastronomickým programem.

>> www.holidayinn.cz

Holiday Inn®

PRAGUE CONGRESS CENTRE



Lobby bar v hotelové recepci. V letních měsících vás rádi přivítají v cukrárně U Krčína. Odpočinek naleznete v atriu hotelu či k hotelu přilehlých zahrádkách. Hotel vám zabezpečí i lázeňské procedury v cca 300 m vzdálených lázních Berta se světoznámými odborníky na léčbu pohybového ústrojí.

>> www.zhcezda.cz

Bright Light Restaurant

zve k příjemnému posezení přímo
v historickém centru Prahy
50 metrů od Staroměstského náměstí.

- * česká i mezinárodní kuchyně
- * staročeská restaurace 54 míst
- * Bright Light Restaurant 80 míst
- * Krušovické pivo světlé i tmavé 10°, 12°
- * široký výběr alko i nealko nápojů
- * folklorní dudácký program
- * menu pro skupiny
- * snídaně, obědy, večeře

Bright Light Restaurant, Dlouhá 14, 110 00 Praha 1
tel.: 02/ 2232 9561, fax: 02/ 2232 5048, e-mail: bright_light@centrum.cz

Pražská dopravní v dlouhodobé perspektivě

- Pražská dopravní a.s. má kolem stovky partnerů – autobusových dopravců
- přepravní uzlové body sehrávají limitující roli v dopravní obslužnosti státu i v cestovním ruchu
- strategická poloha Ústředního autobusového nádraží Praha Florenc umožňuje hladkou návaznost na další druhy dopravy
- dálkové autobusové linky v Česku jsou stavěny hvězdicovým způsobem a většina jich končí v Praze
- cestovní kanceláře odbavují zájezdy z „dolního nádraží“
- úvahy o výstavbě, která by přinesla vyšší komfort klientům partnerů Pražské dopravní ●

Základním atributem průmyslu cestovního ruchu je cestování. Přepravní uzlové body – letiště, přístaviště, železniční či autobusová nádraží proto sehrávají důležitou a často limitující roli. Je tomu tak i u neznámějšího autobusového nádraží České republiky, které provozuje akciová společnost Pražská dopravní, jejíž ředitelku Ing. Ludku Hnulíkovou jsem požádal



o interview. Paní ředitelko, stále více autobusových dopravců využívá služeb Pražské dopravní zejména na Ústředním autobusovém nádraží Praha Florenc. Čím byl (po období určité stagnace) tento trend nastartován?

Začátkem 90. let z původních krajských podniků vznikly státní. Třináct se jich rozpadlo na několik desítek. Současně s tím byla zahájena jejich privatizace a podniky začala m.j. zajímat i ekonomická stránka dopravy. Díky vývoji ve společnosti nastalo v dopravě obecně snižování počtu spojů, a to ve všech oblastech –

příměstské, dálkové i mezinárodní dopravě.

Pokles trval zhruba do roku 1996, kdy se situace v autobusové dopravě začala stabilizovat. Od té doby se datuje postupný nárůst spojů na Ústřední autobusové nádraží Praha Florenc.

Výhodou našeho autobusového nádraží je strategická poloha v rámci České republiky, a je možné říci i v rámci střední Evropy. Jsme v centru hlavního města Prahy, v bezprostřední blízkosti dalších stěžejních dopravních uzlů – železničních nádraží Hlavního a Masarykova. Současně jsme na křižování tras metra „B“ a „C“ a v sousedství pražské magistraly. V blízkosti Ústředního nádraží začíná dopravní spojení na letiště. V budoucnu by se tato situace mohla ještě vylepšit uvažovanou realizací rychlodráhy. Cestující z Ústředního autobusového

nádraží Praha Florenc má systémem městské dopravy zajištěnu vynikající dopravní obslužnost do všech částí hlavního města.

To všechno je pravda. Jenomže stoupající ceny pozemků, na nichž se Ústřední autobusové nádraží rozkládá, i trend vymísťování autobusových terminálů na okraj Prahy mohou cosi nasvědčovat... Jak je to s perspektivou setrvání Ústředního autobusového nádraží v takto exponované lokalitě?

Poloha Ústředního autobusového nádraží zde, v centru města, byla 9. září 1999 potvrzena schválením Územního plánu hl.m. Prahy. Tím byl již před téměř třemi lety učiněn zásadní krok pro jeho budoucnost. Pochopitelně, i to přispělo ke stavu, že jej využívají všichni významní autobusoví dopravci. Máme kolem stovky partnerů. Jejich postupný nárůst vidím jako ocenění služeb – zázemí, které Pražská dopravní pro ně a jejich pasažéry zabezpečuje spolu s pohodlným přestupem v případě dálkové dopravy a výhodou návaznosti na systém městské dopravy. Satelitní autobusové terminály nejsou pro autobusové nádraží Praha Florenc přímou konkurencí, jejich použití je výhodné pro denně dojíždějící cestující, kteří preferují časový faktor a mohou vhodně využít výhod integrované dopravy. V zásadě soustřeďují zejména linky příměstské dopravy, které zajišťují základní dopravní obslužnost.

V autobusové přepravě hojně podniká střední stav. Hovořit o jeho systematické podpoře v našem „státě dánském“ by bylo naivní. Malí musí všechno, velcí mohou. Navíc (a to je fair play) pokud nakupují ve velkém, zpravidla dosahují lepších cen. Jak je to u vás s obchodními podmínkami?

Vytváříme rovné konkurenční, pro všechny máme jednotné smlouvy. Systém platebního styku jsme

vyřešili tak, že na jedné straně nevznikají závazky, na druhé pohledávky. Pomocí automatizovaného vjezdového a výjezdového systému současně eliminujeme možné rozpory o skutečném dojezdu autobusů jednotlivých dopravců.

Některé dopravci s tím, jak na okrajích Prahy vznikají nové terminály s odlišnými cenami, zkoušeli jezdit z jiných nádraží. Vesměs to končilo tím, že se buď vrátili, nebo už neměli kam, protože do jimi uvolněných frekvencí nastoupili jiní. V každém případě zaznamenali citelný pokles frekvence. Pro cestování na dálkových spojích je Ústřední autobusové nádraží Praha Florenc klíčovou křižovatkou – řečeno leteckou terminologií – autobusovým „hubem“. Dálkové autobusové linky jsou v České republice stavěny hvězdicovým způsobem. Ze severu, z východu, západu, z jihu. Přitom většina z nich končí nebo tranzituje Prahou. Cestující jedoucí napříč republikou pak u nás



realizují přestup, už proto, že na našem nádraží je taková četnost linek do různých směrů, že tuto možnost mají. K dispozici mají hygienické a občerstvovací zázemí, čekací prostory, úschovnu, předprodej, získají zde informace. Mají-li pak na přestup více času, jsou v bezprostřední blízkosti centra Prahy. Není pro ně problém jej v krátkém časovém úseku navštívit a včas se vrátit.

Zatím jsme hovořili o pravidelné a možné mezinárodní sezónní kyvadlové autobusové dopravě. Vaše strategická poloha a zázemí jsou



však zajímavé také pro nepravidelnou autobusovou přepravu. Je u vás pro takové zájemce kapacita a o kolik to zvýší cenu zájezdu?

Pro odbavení cestujících na nepravidelné autobusové přepravě skýtá Ústřední autobusové nádraží Praha Florenc rovněž dobré podmínky. Řada zvláště mimopražských účastníků zájezdů u nás „přestupuje“ z linkového autobusu na „speciál“. Mnohé cestovní kanceláře si již naši výhodnost uvědomily a zájezdy odbavují z „dolního nádraží“. V určitých termínech je tak nádraží velmi vytížené. Nicméně s dalšími případnými zájemci jsme schopni jednat a vyjít jim vstříc. Klienti cestovních kancelářů oceňují, že přímo u areálu Ústředního nádraží mohou



využít parkoviště, na které je možné přijet se zavazadly. Navíc máme velmi dobrou spolupráci s Policií České republiky, takže je zde dobrá bezpečnostní situace. Co se týče finančního zatížení klientů, je marginální. Navíc bezpečnost a zajištění lidsky důstojných podmínek pro odbavení zájezdů (např. to, aby si účastníci zájezdů mohli dojít na záchod či v případě nepříznivého počasí nemoknout apod.) je vysoce návratnou investicí do spokojenosti klientů.

Již jsme zmínili, že chod Ústředního autobusového nádraží Praha Florenc zajišťuje akciová společnost Pražská dopravní. Proč pražská?

Protože jsme v Praze a jsme bezesporu její

strategickou součástí. Provozujeme dvě autobusová nádraží, avšak Praha Florenc je klíčové.

Pochopitelně, pražská doprava není pouze o dvou nádražích. Integrovaná už vůbec ne. Zajímavých lokalit, kde si myslíme, že se dá co zlepšovat a zefektivnit provoz, je jistě víc. Rádi bychom, společně s hlavním městem Prahou, v daleko větší míře věnovali své kapacity na zajišťování servisu autobusovým dopravcům a cestujícím a napomáhali tak ke zvýšení bezpečnosti pražské dopravy a kultury cestování. Ústřední autobusové nádraží jsme také dostali do vínků takové, jak vzniklo. Přesto se nám zde, v jeho prostoru limitovaném viadukty, daří uspokojovat potřeby autobusových dopravců včetně servisu jejich



klientům. To vše na ekonomickém základě, bez potřeby jakýchkoliv dotací.

Jaké jsou vize Pražské dopravní do budoucnosti?

I ve velmi dlouhodobé perspektivě bychom chtěli zůstat v centru Prahy. To je hlavní deviza Pražské dopravní a Ústředního autobusového nádraží, kde na základě smlouvy s akciovou společností ČSAD ÚJAN Praha Florenc a.s. působí. To je i náš zásadní a strategický přínos pro pražskou dopravu, dlouhodobou koncepci dopravní obslužnosti České republiky a v neposlední řadě pro cestující veřejnost. Devětadesát procent lidí stejně dosud nepochopilo, a po pravdě řečeno ani je to moc nezajímá, že už dávno není jedno všeobíhající ČSAD, ale kolem 210 samostatných autobusových dopravců, z nichž na Florenc dojíždí zhruba polovina. Takže, pokud se u nás daří soustřeďovat ty hlavní, reprezentující drtivou část nejdůležitějších autobusových linek, je to přínosem pro všechny. Vzhledem k tomu, že koncept Ústředního autobusového nádraží je poplatný době, kdy vznikalo, jsou v souvislosti s jeho budoucností namísto i úvahy o určité výstavbě v zájmu jeho majitele i uživatelů autobusových linek, které provozují obchodní partneři Pražské dopravní a.s.

- **Pražská dopravní a.s.**
- Pod Výtopnou 13/10, 186 00 Praha 8
- tel.: 02/ 218 95 401, 218 95 400
- fax: 02/ 218 95 402
- e-mail: florenc@uan.cz
- >>> www.uan.cz

Prochutnáme vína

● VINOHRAD CZ průkopníkem systémové podpory prodeje a prezentace vín z České republiky ● v kruzích, které oslovujeme, se má za to, že kvalita je samozřejmostí ● pokud restaurant nabízí hostům jídla, která nemají duši, těžko je může

zaujmut vínem ● sommelier by měl mít široké znalosti a přehled z oblasti vinohradnictví, vinařství, technologie i podávání vín ● profesionální obsluha v restaurantu dokáže hosta naladit a upevnit v něm přesvědčení, že je ve správném podniku ●



Kdysi, když tam ještě byla povolena horolezecká činnost, jezdil jsem v době burčáku s oddílem Slavoje Vyšehrad lézt na Pálavu. Přes den jsme lezli a od

večera až do časného nadržána pak pobývali v příjemném družném opojení ve sklepě u některého z věstonických vinařů. Po mnoha letech se vracím do Věstonic ne na podzim, ale na jaře, abych mohl čtenářům Všudybylu představit společnost VINOHRAD CZ, s.r.o., která zde vlastní vinařský dům. O představení společnosti jsem požádal jejího jednatele a ředitele pana Miroslava Bukovského. Jak vznikl VINOHRAD CZ?

V roce 1996 jsem navštívil největší světovou výstavu vína Vinexpo Bordeaux. Zde jsem poznal francouzskou firmu Logic de France, která se zabývá hotelnictvím a zásobováním zhruba dvanácti set gastronomických zařízení. Pověštinou malých privátních hotýlků a restaurací v oblasti Provence. Na mnohé z nich poskytuje franšizu. To mne inspirovalo k tomu, upravit na české poměry sommelierský program a stát se jakýmsi průkopníkem systémové podpory prodeje a prezentace vína producentů z České republiky. V roce 1996 ve sféře vinařství již u nás jisté pokroky nastaly. V gastronomii však byly prezentace, nabídka vín a komplexní servis zákazníkům dosud v plenkách. Vybrali jsme si tenkrát tři moravské producenty vína s dostatečnou rozlohou vlastních vinic jako Patrii Kobylí, Šlechtitelskou stanicí Velké Pavlovice a Vinselect Michlovský, k nimž posléze přibyl Tanzberg Mikulov. Cílem bylo sestavit

kolekci vín ve třech úrovních pro dané příležitosti a zákazníky. Jakostní vína nám obsluhovala Patria Kobylí, vína s přívláskem Šlechtitelská stanice Velké Pavlovice a velká vína Vinselect Michlovský a Tanzberg Mikulov. V roce 1997 jsme měli zhruba dvacet zákazníků. Začali jsme v gastronomických zařízeních ve východních Čechách, pak v Praze. K dnešnímu dni čítá počet klientů naší firmy cca dvě stě padesát. Nabízíme vína, jež mají svůj původ v oblastech velkopavlovické a mikulovské a originalitu v obcích Kobylí, V. Pavlovice, Rakvice, Perná a Bavyry. Naše nabídka stojí na třech pilířích. Za nikým nepřicházíme a neříkáme: „My vám chceme nabídnout kvalitní víno,“ protože v kruzích, které oslovujeme, se má za to, že kvalita je samozřejmostí. Prvním naším pilířem je jídlo. Pokud daný restaurant nabízí hostům jídla, která nemají svoji duši, těžko může zákazníka zaujmout, aby přišel znovu. Dalším pilířem je obslužný personál, na jehož znalostech, motivaci a výcviku se pravidelně podílíme. A v neposlední řadě naše kolekce vín, kterou sestavujeme s ohledem na harmonii jídla a vína.

Čím jste zaujali producenty vína?

Ono to bylo trošičku jinak. V šestadevadesátém roce, kdy jsme začínali, jsme si je vybírali. Měli jsme představu, co by kolekce měla obsahovat. Začali jsme jako vyloženě obchodní firma, ale chceme se postupně dostat do pozice výrobní obchodní společnosti. Proto jsme si pořídili sklepní hospodářství pod Pálavu.

V naší republice dochází k renesanci kvalitních vín. Proč tomu tak podle vás je?

Vzestupem kultury stolování, módou a u někoho možná zprvu i snahou zařadit se, „být in“. Historicky ale v našich zemích víno vždy patřilo na stůl. Bylo jen otázkou času, kdy se kvalitní produkty opět dostanou zákazníkům do povědomí. Opomenout nelze ani pozitivní zdravotní účinky vína při jeho přiměřené konzumaci zejména při jídle.

Zmínil jste šíření osvěty o vínu. Sommelierství a sommelieři jsou dnes frekventované pojmy. Co je to sommelier?

Z historie víme, že slovo sommelier pochází od sommier, v provensálštině „saumalier“ – zodpovědný za zvířata, která dopravovala potraviny a nápoje. Povolání sommeliera v gastronomii se datuje od

začátku 19. století, doby vzniku velkých hotelů a restaurací, kdy byl považován za znalce vín, která dokázal perfektně servírovat. Dnes může potřebám náročného zákazníka vyhovět člověk znalý oblastí vinohradnictví, vinařství, enologie a podávání vín, což mu umožňuje navrhnout a objevit nevhodnější kombinace vína a jídla pro jejich harmonii a naše potěšení.

Víno se nejen pije, ale o víně se především hovoří. Kvalitní obsluha v restaurantu dokáže hosta naladit a upevnit v něm přesvědčení, že je ve správném podniku, kde vínu rozumí a správně ho ošetřují... Opačně disponovaná obsluha může i to nejlepší víno odsoudit k obchodnímu nezdaru.

Jedním z hlavních bodů sommelierského programu společnosti VINOHRAD CZ je nejenom zaškolení personálu, ale vtažení do vína – probuzení zájmu, pozvednutí úrovně znalostí. U stálých partnerů již třetím rokem praktikujeme společné degustace vín. Jednou za půl roku s dotyčným personálem prochutnáme vína a řekneme jim důležité informace. Oni rozhodují o uspokojení našeho zákazníka, o tom, kolik coby producenti prodáme vína my a samozřejmě i podnik, pro který pracují. Je to tak. S majitelem restaurantu hotelu nebo penzionu se můžeme domluvit na nejšířší spolupráci. Majitel se může rozhodnout pro nejvyšší kvalitu vín, a my mu k tomu ještě dodáme vinné lístky a prezentační materiály. Pokud však stěžejní článek - obsluha - nebude pracovat profesionálně či víno bude nevhodně skladováno, bude efekt špatný. Řada i renomovaných podniků, zejména v historických centrech měst, nedisponuje vhodnými skladovacími prostory. Jako řešení máme ve své nabídce doplňkovou službu – prodej chladicích kabinetů na víno.



- VINOHRAD CZ, s.r.o.
- 690 02 Horní Věstonice 142
- tel.: 0625/518 911, tel./fax: 0625/ 518 910
- e-mail: bukovsky@vinohrad.cz
- >>> www.vinohrad.cz



Vrátit se do Mikulova roku 1920



- akciová společnost Tanzberg Mikulov navazuje na nejlepší vinařské tradice
- jižní Morava patří u bílých vín mezi deset procent ploch, které jsou na světě nejkvalitnější
- i u červených vín se můžeme dostat na nejvyšší světovou úroveň
- základem všeho je kvalitní hrozen
- vinice připravujeme na dlouhověkost
- Tanzberg Mikulov nabízí v obci Bavory prohlídku sklepů, řízenou degustaci vín, vlastní sýry, chléb a pekárenské výrobky

Původní jméno poutního místa Svatého Kopečku – dominanty nad Mikulovem – je Tanzberg.

Výrobního a obchodního ředitele akciové společnosti Tanzberg Mikulov Ing. Jaromíra Galy jsem se zeptal, proč si jejich společnost vybrala, coby obchodní jméno, tento starý místopisný název?

V pěstování vinic, ve výrobě vína se obracíme do historie, kde hledáme inspiraci. Zde jsme našli i název naší společnosti jako typický pro tento kraj. Ostatně, kdyby to bylo možné, rád bych navštívil Mikulov roku 1920, kdy zde bylo 210 vinařů. Každý dům měl pod sebou sklep, kde se prodávalo víno pod víchou. Chtěl bych se v něm ocitnout někdy kolem 30. září, kdy se svázely hrozny z vinic. Byl by krásný teplý den, slyšel bych povyzy a pozoroval lidi. To je mým snem. Akciová společnost Tanzberg Mikulov se snaží na tyto tradice navázat. Na takoveto pěkné vinařské. Když se jen podíváte na naše sklepy. Jaký to musel být bohatý kraj a pracovitý lid, který je vyhloubil a zaplnil vínem. Kolik to muselo stát práce a úsilí. Jak už tenkrát musel být náš kraj bohatý vůlí i duchem.

Proč se Tanzberg Mikulov rozhodl jít cestou nejvyšší kvality?

Protože jenom to nejlepší má šanci obstát. Je to také z patriotizmu. Prosadit to nejlepší z Moravy, protože po určité období Morava neměla šanci ukázat, co v ní je. Hlavně u bílých vín patří mezi deset procent ploch, které jsou nejkvalitnější na světě.

Kromě zpracovatelských prostor se světově špičkovým technologickým zařízením má váš selský objekt v Bavorech i další atraktivní prostory. V nejkvalitnějším desátkovém sklepu, v němž se shromažďovala úroda místních zemědělců coby odvod vrchnosti, dnes odvádějí desátky turisté.

Jeden z našich historických sklepů opravdu sloužil jako desátkový. Vybrala se v něm vína pro Mikulovské panství. Vůči turistům jsme ale rozhodně přivětivější. Využili jsme rekonstrukce starých sklepů ze 17. století, které ve sprašových vrstvách vykopali a vystavěli Habáni, jež na Mikulovsko přinesli vinařskou kulturu. My je zrekonstruovali a vyrábíme v nich víno. Součástí našeho objektu v Bavorech je

speciální prodejna

vín, kde je možnost vína ochutnat. Místo je vzdáleno pouze 400 m od hlavní silnice E 461 Brno – Mikulov – Vídeň. Nabízíme zde řízenou degustaci vín s občerstvením, vlastní sýry, chléb, pekárenské výrobky a prohlídku sklepů.

Jaká je vaše pěstitelská a producentská filozofie?

Zaměřit se na přívlastková vína. Kabinety, pozdní sběry a výběry. Tomu všemu je přizpůsobena technologie zpracování, maximální kvalita i rozmysl při práci ve vinicích. V současné době nabízíme vína ročníků 1999 a 2000. Jsou to vynikající ročníky. V nabídce máme 35 titulů. Zaměřujeme se na odrůdy typické pro mikulovskou oblast. Patří sem Ryzlink vlašský, Rulandské bílé, šedé, modré – Chardonnay, Ryzlink rýnský a Sauvignon. Pěkné víno se dělá především na vinici a pouze dílčím způsobem se dokrášluje ve sklepech. Základem všeho je kvalitní hrozen. Naší filozofií jsou malé úrody a péče o každý jednotlivý hrozen.

Šetmý přístup k vinohradům a neextenzivní pěstební činnost se projevuje i u vašich nově vysázených vinic. To ale nebylo v Česku běžným zvykem.

Vinice děláme redukovanou technologií. Ne množství, ne co nejvyšší výnosy, ale kvalita. Každý hrozen musí mít sluníčko. Taková vinice je pak připravena na dlouhověkost. Je odpočínutá. A když přijde horší ročník, i v něm pak réva dává kvalitní úrodu. Dlouhověkost je důležitá. Již staří Francouzi říkali, čím starší vinice, tím lepší víno. Ve Francii jsou i stoleté. U nás, v minulém období, to nebylo zvykem. Vinice měly životnost kolem třiceti let.

Pane inženýre, zmínil jste, že vaše oblast patří mezi deset procent ploch, které jsou u bílých vín nejlepší na světě. Jak je to ale s červenými?

Nejvyšší kvalitu u červených vín dostaneme jen v těch nejlepších a nejteplejších ročnících. Vyrovnanost u nich nikdy nebude taková jako u bílých vín. Mikulovsko je špičková záležitost především na bílá vína. Extrémní podmínky mají vždy veliký vliv na to, že se dosáhne něčeho zvláštního. V našem případě u červených vín. Ale není to podmíněno pravidelností. Naše Rulandské

modré ročník 1999 je

z padesátileté vinice. Výběr z hroznů. 27 % cukernatost. Je to zvláštnost, kterou bych se nebál přivést kamkoliv na světě a nabídnout ji. Takže i u červených vín se můžeme dostat na nejvyšší světovou úroveň.

Oblast Perná a další zde v okolí dodávaly vína na císařský dvůr.

Ve vinařské oblasti Perná máme vinici Železnou. Je zde vysázen Ryzlink vlašský. Vinice je proslulá tím, že na přelomu devatenáctého a dvacátého století až do roku 1910 se vína odsud převážela do Valtického křížového sklepa a pak do Champagne, kde se užívala na kupáže s francouzskými víny jako základ pro výrobu proslulého sektu. Opravdu se jedná o výjimečné místo. Další historicky velmi známou vinicí je Turold. První zmínky o ní jsou záhy po roce dvanáct set. Tato historicky známá vinice patřila Mikulovskému panství. Po dobu předchozích třiceti let zde ale vinice nebyly. V současné době tu máme vysázené nové, letos čtyřleté, které dávají panenskou úrodu. První vína vyrobená z těchto vinic jsou ročník 2001. Už i u nich se projevuje typičnost, nádherná zemitost a výjimečnost. To, proč byla vinice zmiňována v tak dávném věku.

Pane inženýre, proč jste se upsal pěstování a výrobě vína?

Když mi bylo pět let, tak jsem poprvé ostříhal révo-vý keř. Rostl u nás doma na dvoře. Ani jsem o tom nevěděl. Nebylo to pomocí vinohradnických nůžek, ale nůžek na porcování drůbeže, které jsem sebral doma. Já si to nepamatuji, ale rodiče říkali, že keř byl velmi dobře ostříhán. Od té doby mne nutili, a já jsem to velmi rád podstoupil, abych se stal vinařem. Víno mne doprovázelo od mládí. Můj děda vinařil, otec také, i když v malém. Narodil jsme se ve vinařském kraji a nechtěl bych dělat nic jiného.

**Tanzberg**

- TANZBERG Mikulov, a.s.
- Husova 8, 692 01 Mikulov, tel./fax: 0652/ 513 276
- e-mail: tanzberg@mikulov.sol.cz



Zleva: prezident ČSA Miroslav Kůla spolu s jednatel společnosti Atriumhotel Loipersdorf s.r.o. Jiřím Gajdošíkem a ředitelem Hotelu Palace Praha Christopherem von Prack.

Velikonoční Corporate Party

26. března zval generální ředitel Hotelu Palace Praha Christopher von Prack na velikonoční Corporate Party. Ve spolupráci s Agenturou Helas ji uspořádal hotel Palace pro své obchodní partnery. Odehrávala se netradičně v prostorách střešní kopule Interbanky a.s. na Václavském náměstí. Příjemnou atmosféru navodila nejen cimbálová muzika, ale i výtečné kuchařské umění šéfkuchaře Hotelu Palace Praha pana Tomáše Petráně.

>> www.hotel-palace.cz



Zprava: Prezident Evropského parlamentu Pat Cox v Hotelu Palace Praha s ředitelem Christopherem von Prack a Public Relations Managerem Charlottou Řídkou.



HOTEL PALACE PRAHA
★★★★★

Generální ředitel Andel's hotel Prague

5. dubna byl Roman Ray Straub jmenován generálním ředitelem nového čtyřhvězdičkového hotelu de luxe Andel's hotel Prague, který bude otevřen v červnu letošního roku a je součástí hotelové sítě Vienna International. Absolvoval Hotel Management University, CERIA v belgickém Bruselu. Poté sbíral zkušenosti v Bruselu, v africkém Kamerunu a v Miami Beach na Floridě. V oboru pracuje více než 15 let. Před příchodem do Prahy řídil hotel Le Meridien v Beverly Hills v USA. Před dvouletým pobytem v USA působil v hotelích Le Meridien v St Martinu ve Francouzských západních Antilách a v Algarve v Portugalsku. „Mám Prahu rád a vždy jsem toužil po

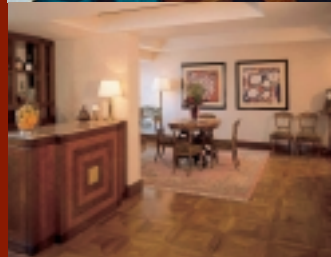


tom, abych se sem mohl vrátit. Před osmi lety jsem tu strávil více než dva roky. Nejenže jsem se do Prahy zamiloval, ale také jsem tu poznal svou životní lásku, a s touto Češkou jsem se oženil,“ říká pan Straub. V letech 1994-1996 pracoval v Praze jako Sales & Marketing Director v přípravné kanceláři hotelu Don Giovanni. Kromě mateřské němčiny hovoří plynule francouzsky, anglicky, italsky, španělsky a také trochu portugalsky a holandsky. Ve volném čase rád sportuje - jeho koníčky jsou lyžování, jízda na kole, turistika a plachtění. Je velkým filmovým fanouškem a rád cestuje po celém světě. Kromě toho rád čte a věnuje se rodině.



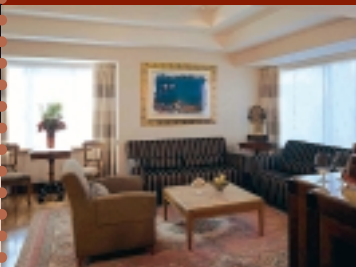
Obnova interiérů hotelu Inter-Continental Praha

Generální ředitel hotelu Inter-Continental Praha Pavel Hlinka 16. dubna v Prezidentském apartmá spolu s vedoucím technického úseku Stanislavem Adamem, obchodním a marketingovým ředitelem Markusem Platzerem a tiskovým mluvčím Ivanem Grúzou informovali o završení pravidelné obnovy interiérů hotelu Inter-Continental Praha. Kompletní renovace ubytovacích částí byla realizována v období 12. listopadu 2001 až 24. března 2002. Týkala se všech 364 pokojů, chodeb na všech patrech a střediska Club Inter-Continental v 8. patře. Přestavbou administrativní části druhého patra byla zvýšena ubytovací kapacita o 8 nových pokojů. Celkový počet pokojů tak dosáhl 372 včetně 89 apartmánů. Nový design byl navržen a zpracován ve spolupráci s firmou RPW Londýn.



Hlavním koordinátorem byla firma ISC New York. Celkové náklady přesáhly sto sedmdesát pět milionů korun.

>> www.interconti.com



V nejstřeženější zóně světa



Nejlepší údržbář je ten, který nic nedělá.
Tomáš Baťa, 1876 – 1932

- 21. a 22. listopadu 2002 v souvislosti se summitem NATO bude hotel Holiday Inn Prague Congress Centre v nejstřeženější zóně světa
- SBA Expert Security Agency i díky nebývalé vysoké náročnosti na bezpečnost hotelového provozu
- drtivá převaha hotelů v České republice zůstala na půl cesty
- dva hotelové detektivové na čtyřhvězdičkový hotel s 251 pokojem
- díky systému plánované spotřeby energií
- bezpečnostní audit hotelu jako argument vůči obchodním partnerům a klientům

S General Managerem SBA Expert Security Agency panem Leošem Najmanem a jeho asistentem panem Oldřichem Nohýnkem si tak jako v šestém vydání loňského Všudybylu na str. 16 a 17 budeme povídat o prastarém právu hosta na ochranu. Dnes o to aktuálnější, protože 21. a 22. listopadu 2002 v souvislosti se summitem NATO bude hotel Holiday Inn Prague Congress Centre v nejstřeženější zóně světa. Co je u SBA Expert Security Agency nového?

Díky na české poměry nebývalé vysoké náročnosti na bezpečnost hotelového provozu, přístupu generálního ředitele hotelu Holiday Inn Prague Congress Centre JUDr. Jana Filipa a jeho top managementu máme za sebou určité poznatky a výsledky s aplikací moderních informačních technologií. Ne že by se moderní technologie neuplatňovaly v dalších hotelích. Ale protože máme vcelku dobrý přehled o bezpečnostní situaci a fungování v této oblasti, můžeme konstatovat, že drtivá převaha hotelů v České republice zůstala na půli cesty. Uplatňováním technologií, rezervami ve využívání těch, které mají a zejména v lidských zdrojích, v systému a organizaci práce. Hlavní příčinou, proč tomu tak je, je, že jim to stačí. Že formálně je všechno tak, jak má být. Navíc, když už se provozovatel hotelu domnívá, že si jeho hotelové hosté stejně nic lepšího nezaslouží, je to v podstatě jedno i řadě pojištěno. Tak proč se snažit? Proč investovat do výběru lidí, proč přemýšlet o tom, jak to dělat lépe a ekonomičtěji?

V době, kdy jsme zde v hotelu Holiday Inn Prague Congress Centre začínali, jsme měli to štěstí, že jsme se mohli podílet na bezpečnostní koncepci hotelu a její realizaci ve fázi před jeho otevřením. Navíc Chief Engineeru panu Milanu Jůzovi, který pečuje o celou technickou a technologickou část hotelu, bylo umožněno, aby zde zúročil všechny své dlouholeté, bohaté zkušenosti. Zkrátka Dr. Filipovi se již ve fázi příprav na otevření hotelu podařilo dát dohromady tým erudovaných lidí a vytvořit jim prostor pro realizaci myšlenek ku prospěchu budoucích hostů. Přesto během uplynulého roku



došlo u aplikovaného bezpečnostního systému v Holiday Inn Prague Congress Centre k řadě up gradeů. Praxe ukázala, která vylepšení je možné provést. Díky nim a novému pojetí bezpečnosti hotelových hostů i hotelového provozu se tak podařilo předejít spoustě problémů, s nimiž se potýkají hotely, které takto vybaveny nejsou.

Teda pánové! Jak to tak můžete tvrdit? Co když je to jenom tím, že se zkrátka bezpečnostní incidenty hotelu Holiday Inn Prague Congress Centre dosud vyhýbaly?

Jak říkával Tomáš Baťa: „Nejlepší údržbář je ten, který nic nedělá.“ A já dodávám: „Protože se mu nic neporoučává.“ Hotel Holiday Inn Prague Congress Centre má kapacitu 251 pokoj, ale pohybují se v něm pouze dva hotelové detektivové. Díky uplatňovaným technologiím a organizaci práce se nám podařilo provést kumulace, při nichž například služby jsou zrovna tak součástí bezpečnostního systému jako ti, kteří přímo nosí visačku „security servis“. Bezpečností se zabývá více lidí. Nejsou to jenom strážníci, kteří sedí na personální vrátnici. Je to i monitorovací středisko technického dispečinku, tzv. velín, který má daleko širší záběr. Nejenom bezpečnostní. Dohlíží i na optimální chod hotelových technologií, hospodaření energiemi apod. Právě díky němu je hotel Holiday Inn Prague Congress Centre na jedné šestině projektanty plánované spotřeby energií.



Jak takový systém funguje?

Chipový systém firmy HSS, který je zde aplikován, má pestrou škálu využití. V reálném čase zajišťuje od podkladů pro mzdovou účtárnu po přesný a aktuální přehled, kdo se v budově nachází, kde se pohybuje, zda např. někdo vstupuje do pokojů. Výhodou je, že je aplikován v kombinaci s pohybovými čidly na pokojích. Tzn. poznáme, a to i zpětně, zda do pokoje vstoupila jedna osoba či dvě apod. Všichni, kdo jsou v hotelnictví delší dobu, ví, že hosté jsou různí. Že jsou schopni si vymýšlet, že byli okradeni. Tento systém však jim je schopen prokázat, že tam buď byli sami, nebo že si tam někoho přivedli, kdo je možným pachatelem. Škála je natolik pestrá, že ji lze využít podle rozmístění čidel. Umí vyhodnotit, že praskla voda v koupelně či že ji klient zapomněl zavřít, tzn. včas zaregistrovat možné vytopení. Nebo co se týče naprosto běžné věci, jako jsou nedovřené dveře od pokoje, i na to nás systém upozorní. Takže je-li překročena jistá a nepřilíhš dlouhá časová prodleva, náš pracovník okamžitě odchází zjistit, proč jsou dveře nedovřené a upozornit hosta. Systém je natolik dobrý, že jej lze téměř bez jakýchkoli stavebních úprav „ušít“ každé budově či areálu na míru.

SBA Expert Security Agency splňuje nejvyšší kritéria. Jaká jsou ta pro hodnocení bezpečnosti hotelů?

Vždy musí vycházet z aspektů bezpečí hostů, jejich zdraví a majetku. Z protipožárních a evakuačních systémů v objektu atd. Je to i o schopnostech a úrovni personálu. Tedy i o tom, nakolik má daný hotel kontrolu nad svými zaměstnanci. Řadu pražských hotelů čeká zkouška v souvislosti se summitem NATO. Budou přijata různá bezpečnostní opatření, o nichž se dnes diskutuje. My již v této době spolupracujeme s Policií České republiky, abychom byli dostatečně včas připraveni na různé eventuality. Zároveň připravujeme audity zajišťování bezpečnosti hotelu podle světového standardu uplatňovaného naší společností. Toto odborné posouzení dokáže klientovi ukázat slabiny, případně některá předimenzovaná opatření technického či fyzického zabezpečení hotelu. Součástí každé studie jsou doporučená opatření. Je to praktická věc pro majitele a provozovatele hotelů. Pokud uspějí, mohou ve své nabídce služeb použít toto hodnocení jako argument vůči svým obchodním partnerům a klientům. V České republice, která je ve světě neustále definována jako stát východního bloku, je bezpečnost prioritou.

- SBA - Expert
- Bezpečnostní agentura
- Jiráskova 371, 295 01 Mnichovo Hradiště
- tel./fax: 0329/ 771 986, mobil: 0602/ 430 920
- e-mail: info@sbaexpert.cz
- >> www.sbaexpert.cz

Arcibiskupské vinné sklepy



Petřínská rozhledna krásnější

24. března radní hl.m. Prahy RNDr. Igor Němec společně s předsedou Klubu českých turistů Ing. Janem Ha-



dozrálých a excelentních vín modernovali jednatel společnosti Arcibiskupské vinné sklepy, s.r.o. Jaroslav Grmolec společně s velmistrem řádu sommeliérského Karlem Babkou.



výši 60 metrů není dost široký, aby jím projel invalidní vozík. Rovněž přízemí bylo navraceno původnímu účelu. Je zde pokladna, prodejna suvenýrů a v krátké době zde bude otevřen bufet. V podzemí vznikl výstavní prostor, v němž je umístěna expozice Klubu českých turistů, který dal rozhledně v roce 1891 vzniknout. V další části je instalována výstava „Cimrman – génius, který se neproslavil“. Otevírací doba Petřínské rozhledny je od 10 do 19 hodin denně od Velikonoc do Dušiček. V zimním období o sobotách a nedělích a po všech dny dětských prázdnin. Základní vstupné činí 40 Kč, zlevněně 20 Kč.

Arcibiskupské vinné sklepy, s.r.o., které mají právo vyrábět mešní víno podle vatikánských norem, a První



velkou za asistence členů Divadla Járy Cimrmana, zastupujících během aktu všudypřítomného nepřítomného Járy Cimrmana, symbolickým přestřelením stuhu znovuotevřel Petřínskou rozhlednu. V průběhu předchozích dvou let rozhledna za provozu prošla náročnou rekonstrukcí za cca 50 milionů korun. Byla vyměněna obě šroubovitá schodiště a vnitřní výtahový tubus. Odstraněny byly pozůstatky úprav z padesátých let minulého století, kdy rozhledna sloužila k televiznímu vysílání. Ochoz ve výši 20 metrů byl revitalizován ve své původní elegantní formě vyhlídkového místa. Návštěvu této části rozhledny ocení zejména handicapovaní návštěvníci, neboť ochoz ve



Sommelier Club zvali své obchodní partnery a přátele na sommeliérský večer do restaurace U svatého Jana Nepomuckého na Hradčanské náměstí v Praze. Řízenou ochutnávkou



- >>> www.pis.cz
- >>> www.zizkovskedivadlo.cz
- >>> www.klubturistu.cz



5. narozeniny Nadace Terezy Maxové

Benefičním Galakonzertem uspořádaným ve velkém sále pražské Lucerny oslavila Nadace Terezy Maxové své páté narozeniny. V loňském čtvrtém vydání Všudybylu (str. 13) jsme vás seznámili s cíli



Nadace Terezy Maxové
Tereza Maxová Foundation

rámcí vystoupily i děti z dětských domovů. Výtěžek byl věnován na podporu charitativních aktivit nadace.



nadace. Tak jako loni, i na tento koncert zval Všudybyl Ing. Jiří Krejča, předseda představenstva a generální ředitel jednoho ze sponzorů Nadace Terezy Maxové, společnosti Travelex. Vystoupení se bez nároku na honorář zúčastnila řada umělců české a slovenské populární hudby. Mimo známých tváří v jeho

- **Nadace Terezy Maxové**
- Budova Kovo, Jankovcova 2
- 170 88 Praha 7
- tel.: 02/ 6678 2998, fax: 02/ 6678 3037
- e-mail: info@nadacetm.cz
- >>> www.nadacetm.cz

Top Hotel Praha

Recepce ve stylu šedesátých let

4. dubna se v TOP HOTELU Praha zahajovala nová turistická sezona v retro stylu šedesátých let. Hosty přivítala generální ředitelka hotelu, slečna Ludmila Koutská. Moderoval Jan Čenský za doprovodu děvčat z hudební skupiny The Apples a pánů z The Spiders. Tabule, jak je v TOP HOTELU pravidlem, byly opět velkoryse pojaté. Kuchařům se znovu podařilo přesvědčit, že v kuchyni mohou vznikat skutečná umělecká díla. Chválou nešetřili místopředseda Poslanecké sněmovny PČR Ing. František Brožík, ministr pro místní rozvoj Ing. Petr Lachnit, CSc. či rektor Vysoké školy hotelové prof. Ing. Jiří Jindra, CSc. Ti z hostů,



kteří si díky úsilí současného majitele vybudoval, právem náležejí.

Největší český hotel na ITB v Berlíně

V rámci veletrhu ITB v Berlíně TOP HOTEL Praha uspořádal okázalou



recepti na půdě České ambasády v Berlíně, na níž se jeho top management setkal se současnými i budoucími obchodními partnery a s reprezentanty českých firem a českých institucí v Německu.

Příjemný večer zahájili Jeho Excelence pan velvyslanec České republiky v Německu PhDr. Boris Lazar a generální ředitelka hotelu slečna Ludmila Koutská. Oba připomněli ojedinělé možnosti TOP HOTELU, který je svou kapacitou 3000 lůžek a rozlohou 90 000 m² největším



hotelovým komplexem v Evropě. Hovořili s hrdostí, protože tento hotelový gigant je v ruce českých rukou. Generální ředitelka pozvala všechny přítomné do nové exkluzivní vyhlídkové restaurace BOHEMIA TOP RESTAURANTU. Poté bylo možné ochutnat všemi obdivované kulinářské speciality, které do Berlína přijeli připravit hoteloví kuchaři, a zaposlouchat se do tónů jazzové hudby v podání Joe Kučery a jeho přátel.

>>> www.tophotel.cz

410. výročí narození Jana Amose Komenského



Naarden, místo posledního odpočinku J. A. Komenského, se stal v posledních letech významným kulturním centrem. Kromě samotných aktivit Muzea J.A. Komenského se ve spolupráci s Českým centrem uskuetečňuje v tomto malebném historicky cenném pevnostním městě celá řada úspěšných výstav, koncertů a propagačních akcí zaměřených na Českou republiku. U příležitosti 410. výročí narození Jana Amose Komenského se 28. března uskutečnil v Naardenu pietní akt a slavnostní setkání na radnici města, kterého se zúčastnili velvyslanci České republiky i Slovenské republiky a další pozvaní hosté. České centrum Haag zároveň uspořádalo v sále historické radnice komorní koncert Martinů Tria, složeného ze tří mladých talentovaných studentek hudby z Česka, Lotyšska a Rakouska, které pobývají na studijním pobytu v Nizozemsku a úspěšně propagují českou hudbu v zahraničí.



SPRÁVA ČESKÝCH CENTER
MINISTERSTVO ZAHRANIČNÍCH VĚCÍ
ČESKÉ REPUBLIKY

- České centrum Haag - ředitel Jaroslav Kantůrek
- tel.: 0031-70-3561477, fax: 0031-70-3625966,
- e-mail: cchaag@czech.cz
- >>> www.czechcentres.cz



kteří hotel navštívili po více než dvou měsících, nevycházeli z údivu. Už při příjezdu je přivítala nová monumentální fasáda dvou hotelových bloků. Na jednom z nich byl vybudován vnější prosklený výtah, kterým se hosté dostanou do superluxusního Business apartmá a do exkluzivní vyhlídkové restaurace BOHEMIA TOP RESTAURANT s výhledem na Pražský hrad a Petřínskou rozhlednu. V hotelové hale se poprvé v plném lesku představilo nové Business centrum s internetovou kavárnou, kterému musel ustoupit bowling. Ten je teď elegantně skryt v suterénu pod Lobby barem. Současně se nyní všem hotelovým hostům otevírá ojedinělý pohled na Japonskou zahradu se zpívající fontánou. TOP HOTEL Praha znovu a znovu dokazuje, že mu čelí místo mezi českými hotely,



ITB Berlín za kulminací?

ITB Berlín je v mnoha směrech bezesporu největším veletrhem cestovního ruchu na světě, a navíc je přístupný laické veřejnosti. To, že ona veřejnost jsou převážně občané Spolkové republiky Německo, proslulí svou cestovatelskou mánií, i společné česko-německé hranice, jej z hlediska strategických zájmů českého průmyslu cestovního ruchu řadí nejvýše ze všech oborových veletrhů. Při své návštěvě ITB jsem se českých účastníků ptal, jak viděli letošní ITB Berlín?



Helena Lišková – oddělení prezentace a vztahů k veřejnosti kanceláře primátora statutárního města Ostravy

Město Ostrava se ITB účastní již potřetí. Musím konstatovat, že je zde podstatně méně návštěvníků než v předchozích dvou letech. Tím ovšem nechci říci, že by byl o ITB ve srovnání např. s loňským rokem menší zájem, právě naopak. Pozornost návštěvníků je ale mnohem víc přitahována do expozic exotických zemí, které upoutávají lákavou nabídkou, a přitom dokážou působivě navodit svou charakteristickou atmosféru. A tak se vlastně na výstavišti uprostřed Berlína najednou octnete například v Saudské Arábii, procházíte se úzkými uličkami mezi klenutými „kamennými“ stavbami tvořícími jakási atria, ve kterých sedí muži kolem nízkého stolečku, zahalení do typického arabského oděvu, a popíjejí čaj.

Pro nás není jednoduché zaujmout svou expozicí v konkurenci tak zajímavých a atraktivních, jaké ITB Berlín představuje. O to více bychom se měli snažit, abychom o své návštěvníky nepřicházeli. Nabízí se řada možností jak český stánek zatraktivnit, od celkového pojetí a ztvárnění až po doprovodný program. Je škoda, že právě o ten je letos český stánek ochuzen.



Miloš Zárecký – obchodní ředitel hotelu Praha, Praha

Německo a němečtí turisté jsou pro Českou republiku i pro náš hotel stále jedním z nejvýznamnějších zdrojových trhů. Vedle německých obchodních partnerů máme možnost se tu setkat i s řadou významných firem z jiných destinací. Co se týče umístění národního stánku, nevím, zdali je zrovna tato hala pro Českou republiku to nejlepší. Nejvzdálenější hala od hlavního vchodu, v suterénu... Dimenze ITB jsou tak ohromné, že až do této haly návštěvníci prostě nedojdou. Nicméně věřím, že v dalších dnech se situace vylepší.



Ivana Mahelová – oddělení cestovního ruchu odboru regionálního rozvoje Krajského úřadu kraje Vysočina

Vysočina jako turistický region se na veletrhu ITB prezentuje od roku 1998. Německo je významnou zdrojovou zemí. Německá klientela představuje v ubytovacích zařízeních 38 % všech zahraničních hostů. Posun proti předchozím rokům jsme zaznamenali ve struktuře dotazů individuálních veletržních návštěvníků. Zatímco před čtyřmi lety se jim Vysočina zdála příliš daleko, v letošním roce jsme se setkávali s konkrétními detailními požadavky na základě předchozí cesty nebo doporučení známých. Z kontaktů s organizátory hromadných zájezdů považujeme za

nejvýznamnější nabídku podílet se regionální tematikou na koncepci poznávacích cest a aktivní dovolené s názvem Begegnung mit Böhmen či zapojit nabídku lyžařského areálu v Novém Městě do velké propagační kampaně míst významných lyžařských závodů v Evropě. Uspokojit jsme naproti tomu nemohli některé americké touroperátory, kteří vyžadovali ubytování v hotelových řetězcích typu Best Western, nebo Francouze, kteří touží po romantické dovolené v autentických prostorách venkovských zámečků. Německé cestovní kanceláře zpravidla využívají jiné způsoby, než seznamovat se až na veletrhu. Takže, pokud již nejsou navázány kontakty a předjednány schůzky, není ani letos reálné nabírat zde ve větší míře nové partnery a vést úspěšná jednání – zejména pro nekomerční subjekt, jakým je kraj. A tak letošní způsob prezentace na ITB je především o image, ale i ta se vyplácí.



Petr Šátral – ředitel hotelů Central Klatovy a Praha Babylon

Na ITB jsem již po několikáté. Účast našich hotelů považuji za podstatnou, protože v Německu máme nejvíce velkých partnerů. Podmínky, které jsou zde vytvořeny, považuji za standardní.



Jitka Švihelová – vedoucí oddělení cestovního ruchu odboru regionálního rozvoje Krajského úřadu Moravskoslezského kraje

V prvé řadě bych řekla, že jsme rádi, že Česká centrála stánek koncipovala pro celou Českou republiku a že jsme se mohli prezentovat v rámci společné expozice. Několik věcí mi ale vadí. Za prvé, Česká republika se propaguje rokem české kuchyně, avšak na stánku, který je co se týče dekorací takto stylizován, nabízí pouze

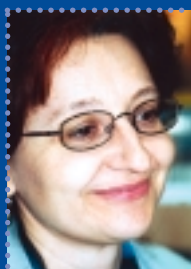
nápoje, víno a pivo, ale žádné speciality české kuchyně. Za druhé mi zde chybí kulturní program. Ostatní země se prezentují charakteristickými uměleckými vystoupeními, čímž poutají zájem značné části návštěvníků. A za třetí na této expozici postrádám nějaké schéma stánku s mapkou turistických regionů, případně krajů České republiky, z něhož by návštěvníci mohli zjistit, které subjekty spolu s námi vystavují, kterou oblast republiky zastupují, a kde jsou v expozici umístěny. Oslovují nás totiž návštěvníci veletrhu a hledají Šumavu nebo Olomouc a nejsou s to se orientovat, u které z přepážek je najdou.



**Radek Janota –
akciová společnost
Lev, Klášterní
restaurace a pivovar
a hotel & restaurant
„U Pštrosů“**

Naše společnost, spolu s cateringovou divizí, provozuje dva atraktivní

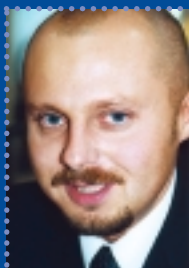
objekty: Klášterní restauraci s pivovarem v bezprostřední blízkosti Památníku národního písemnictví v areálu Strahovského kláštera a malebný hotel & restaurant „U Pštrosů“ na malostranském začátku Karlova mostu v Praze. Exkluzivně zajišťujeme catering všech mezinárodních výstav a veletrhů, které pořádá Česká centrála cestovního ruchu. Český stánek v Berlíně je jeden z největších, protože se jej tradičně účastní nejvíce českých vystavovatelů. V rámci obou dnů pro odborné návštěvníky jsme ovšem očekávali větší zájem. Na všech veletrzích se snažíme navázat nové kontakty s potenciálními klienty z celého světa a hlavně z pořádající země. Bohužel tento veletrh nesplnil očekávané plány, neboť z německých cestovních kanceláří se totiž ITB účastní, až na malé výjimky, pouze ty, které se orientují na domácí cestovní ruch, tj. vozí Němce do Německa.



**Lenka Horejsková –
vedoucí odboru
kultury a cestovního
ruchu Městského
úřadu Tábor**

Překvapil mne jeho rozsah. Jsem zde poprvé. Je to obrovská a ze strany německých organizátorů

perfektně zajištěná akce. Pokud jde o naši účast, je samozřejmě skromná, v rámci našich finančních možností. Pokud jsem zde hovořila s kolegy, je před námi hodně práce, zejména co se týče komplexnosti propagačních materiálů, které mohou návštěvníka na takhle veliké akci ještě oslovit. Právě jsem se vrátila z prohlídky hal, a vůbec se lidem nedivím, že si příliš neberou prospekty v dimenzích okresu a popravdě řečeno i kraje. V této nepřehledné nabídce je opravdu velmi obtížné zaujmout. Domnívám se, že jedna z možných cest je ve větších, tematicky zaměřených katalogích. Oslovit cyklisty, turisty orientující se na historii, rodinnou rekreaci apod.



**Milan Pavelka –
ředitel marketingu
a prodeje společnosti
Orea**

Co se týče klientů z Německa, tvoří téměř čtyřicet dva procent všech hostů hotelového řetězce Orea Hotels. První dva dny

ITB pro veřejnost byly obdobné jako v předchozích ročnících. Ani dnešní první den pro odborníky se nikterak neliší od loňského. Tím, že Orea Hotels má v Německu hodně obchodních partnerů a že každý hotel našeho řetězce, ať v Krkonoších, Mariánských Lázních či jinde, má svého hlavního německého touroperátora, jsme tady zejména proto, abychom upevňovali obchodní vztahy. Ale letos jsem nejvíce překvapen tím, že několik touroperátorů zmínilo zvýšenou kvalitu služeb v našich hotelech, chválili si osobní přístup zaměstnanců. Víte, do hotelů se investuje a hned je to vidět, když opravíte pokoj, druhý den je host v opraveném pokoji. Ale když se investuje do lidí, nemáte jistotu, kdy už se začne tato investice promítat do výkonu. Je to příjemné zjištění a určitě ho budu tlumočit našim ředitelům. Naše eventuální neúčast na ITB by rozhodně letos nebyla dobrým marketingovým tahem a už vůbec ne signálem vůči obchodním partnerům, na nichž nám záleží, přestože se v letošním roce bude Orea Hotels více orientovat na on-line rezervační a distribuční síť, a to i u trhů, u nichž jsme se na to ještě vloni necítili. Co se týče českého stánku, přál bych si, aby jednou byla česká oficiální účast koncipována tak, jako letos vypadá stánek Maďarska. Moc se mi líbí.



**Šárka Tittelbachová –
ředitelka projektu
Židovská cesta na
Plzeňsku**

Každopádně je to zajímavé. Na ITB jsem byla již dvakrát jako návštěvník, ale letos poprvé zde prezentuji

nabídku Plzeňského regionu. Vedle projektu Židovská cesta na Plzeňsku jsou to nabídky jednotlivých měst: v Sušici – „Zlatonosná keltská řeka Otava“, Nepomuk – „Rodíště sv. Jana“, Železnorudsko – „Člověk, sklářství a příroda“, na Domažlicku – „Po stezkách Chodů – starých strážců hranic“ a na Tachovsku – „Po stopách pochodu smrti“. Cílem této prezentace je, aby k nám turisté jezdili za konkrétní nabídkou. Jednali jsme zde už s německými a izraelskými cestovními kancelářemi, ale i s hotely z Karlových Varů, Mariánských Lázní aj.



**Zuzana Bedrnová –
Městské informační
středisko Jindřichův
Hradec**

Veletrh se mi líbí, i jeho organizace. Jsem ráda, že je zde město Jindřichův Hradec zastoupeno v rámci Jihočeského kraje. Je to naše první zkušenost s přímou

účastí na zahraničním mezinárodním veletrhu. Jindřichův Hradec se v zahraničí prezentoval prostřednictvím Českých center a v Česku na tuzemských veletrzích. Pociťuje zde ale zklamání v tom smyslu, že je zde zájem především o publikace komplexně představující makroregiony nebo celé státy nebo alespoň mají nějaký tematický sjednocující prvek. Česká republika zde, bohužel, takovouto prezentaci typu „vítejte v České republice“ nebo komplexní turistické zajímavosti nepředvádí.



**Zuzana Vojtová –
odbor cestovního
ruchu Krajského úřadu
Jihomoravského kraje**

Především jako možnost seznámit návštěvníky veletrhu se zajímavostmi všech krajů České republiky a podpořit turistický zájem

o tyto oblasti. Jako příležitost srovnávat přístup různých zemí k prezentaci a inspiraci pro další práci.



**Jitka Rolínková –
ředitelka Reklamní
agentury Jitro**

Původně jsme uvažovali o účasti na expozici zajišťované Českou centrálou cestovního ruchu. Protože naše informační centrum prezentuje materiály

kulturních akcí, ubytování v Praze i okolí, a má tedy propagačních materiálů opravdu velké množství, volili jsme nakonec vlastní expozici. Vše nasvědčuje tomu, že nám naše účast na ITB přinese hodně kontaktů. Co se týče zprostředkování ubytování v Česku, hlásily se k nám i nové cestovní kanceláře z Drážďan, Lipska i Izraele, což je pro nás a naše obchodní partnery v Česku pochopitelně zajímavé.



**Ing. Šárka Tomanová –
odbor kultury,
památkové péče
a cestovního ruchu
Krajského úřadu
Plzeňského kraje**

Plzeňský kraj je na tomto veletrhu vůbec poprvé. Jediné, s čím můžeme

porovnávat, je naše lednová účast v holandském Utrechtu. ITB Berlín je však, co se týče prostor, veletrhem větších dimenzí. Je zde více výstavních hal, které je určitě těžké poctivě projít během jediného dne. Máme ale dojem, že je zde oproti Utrechtu o něco méně lidí, a to i když vezmeme v úvahu velikost veletrhu a to, že zde v Berlíně se návštěvníci rozptýlí na mnohem větším prostoru.

Výhodnými časy i palubními službami



Na ITB do Berlína jsem s ČSA neletěl. V pátek odpoledne, díky tomu, že mi ředitel Globtours Nino Vidović přeložil schůzku z rána na pozdní odpoledne, jsem zašel na kus řeči za ředitelem Cestovní kanceláře Českých drah Petrem Tiefenböckem. Do Berlína jsem se (domnívám se tak) původně chtěl vydat autem, ale dopadlo to jako v anekdotě, kdy se potkají dva: „Kam jdeš?“ „Na pivo.“ „Zase si mne přemluvil.“ Na otázku, jestli jede do Berlína, mi pan ředitel Cestovní kanceláře Českých drah odpověděl, že v pondělí a vlakem. V krátké době byl druhým člověkem, který hovořil o cestování na ITB po železnici. Den předtím, ve čtvrtek, jsem byl natáčet interview s ředitelem individuálního pojištění Evropské cestovní pojišťovny Ondřejem Rušíkvasem, který o dráze hovořil rovněž. Z cestovní kanceláře jsem odcházel sice o pár tisíc korun lehčí, zato s vyměněnými eury, cestovním pojištěním a zpáteční jízdenkou s místenkami na InterCity Karl Maria Weber. Když jsem si pak na ITB na českém stánku posteskl Šárce Tomanové z Krajského úřadu Plzeňského kraje, že díky výlukám na území Německa, kde teprve teď dodělávají evropský železniční koridor, těch cca tři sta kilometrů trvalo bezmála pět hodin, svěnila se, že díky permanentnímu popojíždění a postávání v kolonách jim to z Plzně autem trvalo více jak šest hodin. Ať ale cestují, jak cestují, při svých spanilých jízdách na zahraniční veletrhy se snažím vždy hovořit s tamními reprezentanty našeho národního leteckého dopravce. Loni to na ITB „odnesli“ Zdeněk Šponar a Jiří Hrdlička. Letos general manager ČSA pro Spolkovou republiku Německo Jozef Bebiak, který na zastoupení ČSA ve Frankfurtu nad Mohanem pracuje již tři roky.

Za tu dobu objemy cestujících, přepravní výkony a tržby ČSA podstatně vzrostly, a to i díky code-shareové spolupráci s Lufthansou. V prvním roce spolupráce to bylo o sedmdesát procent. Ve druhém o třiatřicet procent. Také uplynulý rok se vyvíjel velice slibně. Bohužel, jeho poslední čtyři měsíce po 11. září globálně nepříznivě ovlivnily výsledky letecké přepravy. Ani my jsme nebyli výjimkou.

Spolková republika Německo je pro Česko strategickým hospodářským partnerem. Jak je to

s obchodní klientelou?

Dominuje.

Zájem

německých

obchodníků měl vždycky podstatný vliv na rozvoj letecké dopravy. Odráží úroveň a rozvoj vzájemné obchodní spolupráce mezi našimi státy. Růst přílivu německých investic do České republiky i zvyšování českého vývozu do Německa. Z původních dvou frekvencí, které ČSA kdysi měly, jednu do Frankfurtu a druhou do Berlína, se počet nalétávaných bodů v Německu rozrostl na osm. Od dubna jsme totiž začali nalétat i Kolín nad Rýnem. Navíc je potěšitelné, že ve struktuře obchodních cestujících dochází k posilování cestujících v business class z malých a středně velkých německých firem.

A turisté?

I zde, díky včlenění ČSA do aliance SkyTeam, došlo k podstatnému posílení těch, kteří Prahu využívají jako středoevropský hub k přestupu na linky Českých aerolinií a jejich aliančních partnerů. Co se týče navazujících letů Českých aerolinií, zde je zřejmý trend směrem do východní Evropy. Z východoevropských destinací se v Německu dobře prodávají Riga, Moskva, Kyjev, St. Peterburg, ale i Sofie. Dobře jde i Střední východ. U turistické klientely je značným handicapem snadná dojezdová vzdálenost z Německa do Česka. Máme proto méně turistických cestujících z regionů kolem německo-českých státních hranic. Více jich máme z Porúří a Hamburku. Velkou roli pochopitelně hraje cena dopravy. Bohužel, v dnešní době, zejména u skupin, kdy jen náklady na letištní poplatky jsou vyšší než na kompletní autobusovou dopravu, je těžké leteckou přepravou konkurovat.

Zmínil jste, že pasažéři ČSA z Německa od dubna létají již přímo i z Porúří...

Jsem přesvědčen, že síla ČSA, co se týče přepravy z Prahy do Německa a opačně, je v široké paletě

- během posledních tří let objemy cestujících, přepravní výkony a tržby ČSA z/do Německa podstatně vzrostly
- zájem business klientely odráží příliv německých investic do České republiky a zvyšování českého vývozu
- ČSA od dubna nalétávají již osm bodů v Německu
- díky včlenění ČSA do SkyTeamu došlo k podstatnému posílení Prahy jako středoevropského hubu
- ČSA si business klientelu získávají zejména pro obchod výhodnými časy, kvalitními palubními službami, pravidelností provozu a výhodami plynoucími z frequent flyer programu

bodů, které nabízíme. V přepravě přímo do německých regionů. Obchodní klientela přímé lety vítá. Nabízíme výhodné časy, takže obchodní cestující např. v Mnichově, Frankfurtu a Hamburku mají k dispozici téměř celý pracovní den. Nově takto nabízíme přímé spojení 6x týdně do Kolína. Zatím, v první řadě, vycházíme více vstříc německé klientele tím, že ráno létáme z Kolína do Prahy a večer z Prahy do Kolína. (Vyjma soboty večer a neděle ráno.) Díky tomu můžeme v Kolíně nabízet nejen lokální přepravu, ale i návazné lety ČSA z Prahy. Díky spolupráci s Lufthansou dále nabízíme vyšší počet přípojí. To umožňuje vysoce flexibilní rozhodování se pasažérů, což je jeden z hlavních požadavků obchodní klientely.

Co nejvíce motivuje českou klientelu létat vaším prostřednictvím přes Německo?

Vedle jejich vztahu k ČSA v tom velkou roli hraje a jistě i v budoucnu bude hrát výhodná poloha Frankfurtu jako hubu, který nabízí spojení do v podstatě všech zemí světa.

A čím si ČSA získávají přezně německých pasažérů?

Business klientelu výhodnými časy pro obchod, kvalitními palubními službami, pravidelností provozu a výhodami plynoucími z frequent flyer programu. U turistické klientely hraje dominantní roli cena, dobré jméno ČSA a schopnost prosazovat České aerolinie do nabídek z katalogů velkých německých touroperatorů. Ačkoliv konkurence a podmínky na německém trhu přitvrzují, mohu konstatovat, že se Českým aeroliniím u německých pasažérů daří.

>> www.csa.cz



Spotřební úvěr na dovolenou

- základní předností spotřebního úvěru je koupit věc v době, kdy ji potřebuji nebo kdy je k mání, azaplatit ji v době, kdy ji již užívám ● CCB-Credit uvažuje o masivnějším uplatnění spotřebních úvěrů pro fyzické osoby v rámci cestovního ruchu ● téměř všechny cestovní kanceláře klientům poskytují výrazné slevy za včasný nákup zájezdů, za to, že je úvěrují ● klient, který si koupí zájezd na úvěr, je ze zákona jištěn proti úpadku cestovní kanceláře ●

je ve financování této komodity absolutní jedničkou na německém trhu. Naše společnost CCB leasing si za dobu svého působení vydobyla pevné místo zejména ve financování trhu ojetých aut.

Úvěrování zájezdů není na českém trhu novinkou. Řada klientů si svoji letní dovolenou kupuje za peníze, které vydělá až v zimě. Sice se dá jezdit za létem i v zimě, ale zavedený celoroční cyklus, prázdniny apod. vede lidi k tomu, že se na letní dovolené jezdí nejvíce v době, kdy je léto i v našich severních šířkách. V čem jsou služby CCB-Leasing jiné oproti bankovním úvěrům, už jenom z hlediska, že spolu hovoříme po zavedení novely o ochraně spotřebitelských úvěrů?

Z průzkumů víme, že lidé běžně jezdí na dovolenou za půjčené peníze. My tuto službu poskytujeme v režimu splátkového prodeje. To navíc, co k této službě přidáváme, je pružnost a rychlost.

V naprosté většině případů jsme schopni se ke schválení úvěru vyjádřit během jedné hodiny. Velkou výhodou je vyřízení koupě zájezdu a jeho financování naším prostřednictvím na jednom místě, klient nemusí již nikam chodit, čekat fronty na vyřízení žádosti o úvěr, absolvovat další jednání atd. Předpokladem je, že klient musí mít doklady, které k žádosti o splátkový úvěr potřebujeme, ty jsou však naprosto běžné, a dá se říci, že u našich klientů jsou již v běžném povědomí.

U bankovního úvěru tento proces trvá zpravidla podstatně déle. Cestovní kancelář okamžitě dostává zaplacenou sto procent hodnoty zájezdu. To má značnou výhodu jak pro ni, tak pro jejího

klienta. Pro cestovní kancelář v tom, že (a to není žádným tajemstvím) řada z nich povinné jištění, nákup kapacit v pobytových místech i dopravu, zejména leteckou, hradí ze záloh klientů na zájezdy, které se teprve mají uskutečnit. Ostatně zejména z tohoto důvodu téměř všechny cestovní kanceláře klientům poskytují výrazné slevy za včasný nákup zájezdů. Pro klienta je pak výhodou, že si zájezd může vybrat v době, kdy je z čeho vybírat. Pochopitelně i u zájezdů, tak jako v případě ostatních spotřebních úvěrů, je základní předností koupit věc v době, kdy je ještě k mání nebo kdy ji potřebuji, a zaplatit rozloženo v době, což přináší vedle výhody jednorázově nižších nákladů také velkou výhodu v možnosti dovolit si luxusnější pojetí dovolené než v případě platby jednorázově z takzvané vlastních zdrojů.

Jsou vaše úvěry na nákupy zájezdů nějak, co se týče finanční výše, omezeny?

Pro naše úvěry platí, že se můžeme pohybovat i v řádu statisíců korun. A i zájezdy spadají do této kategorie spotřebních úvěrů. Dá se říci, že u zájezdů neexistuje horní hranice. Horní hranice je dána bonitou klienta. Je nabíledni, že ne každý klient splní jakoukoliv hranici. Záleží na tom, kolik mu je, jaká je výše jeho příjmu, kde bydlí, čím se živí, jak má velkou rodinu atd. To jsou velmi zhruba kritéria, jež limitují výši poskytnutého spotřebního úvěru. Díky silnému finančnímu zázemí je naše skupina schopna dostát všem finančním závazkům a přizpůsobit se tak obchodním potřebám klientů.

Jak je to s časovým vymezením spotřebních úvěrů?

Nejdelší je na 42 měsíců, nejkratší pět měsíčních splátek – záleží především na produktu, který si náš klient vybere, 5 měsíců platí pro produkt 50+5 (to je mimochodem produkt s nulovým navýšením), nejdelší období pak pro klasický spotřební úvěr.

➤➤ www.cbleasing.cz

Společnost

CCB-Leasing,

s.r.o. působí na českém

finančním trhu od roku 1997. Poskytuje finanční leasing privátní i podnikatelské klientele. V únoru roku 1999 vznikla její dceřiná společnost CCB-Credit, k.s. za účelem poskytování spotřebitelských úvěrů – prodeje na splátky. Společnost CCB-Leasing, s.r.o. je členem Asociace leasingových společností. CCB-Leasing, s.r.o. je dceřinou společností německé banky CC-Holding, GmbH Mönchengladbach, která na trhu operuje v oblasti profinancování dopravní techniky, leasingu, spotřebních úvěrů a splátkového prodeje. Nad ní je finanční skupina reprezentovaná španělskou bankou Banco Santander Hispano, patřící do top ten v Evropě. Ředitelé obchodního úseku společností CCB-Leasing a CCB-Credit Jiřího Šteglajsem se zeptal, jaké produkty CCB Credit nabízí?

Poskytujeme šest druhů splátkového prodeje – spotřebních úvěrů pro fyzické osoby, včetně hotovostní půjčky. Náš záběr je velmi komplexní, a tak se naše úvěry dají použít takřka na všechno. Z toho důvodu v současné době uvažujeme o jejich masivnějším uplatnění v rámci cestovního ruchu. Na nákup zájezdů i tuzemských pobytů, u nichž v současné době dochází ke značné renesanci poptávky.

Jak je to s leasingem?

Naše společnost se specializuje na poskytování finančního leasingu, a to na dopravní techniku do tří a půl tuny. Na nové i ojeté automobily a nové a ojeté motocykly. Jsme výjimečným týmem, že poskytujeme leasing na karavany a obytná auta. Naše mateřská společnost CC Bank

CCB



Anketa cestovní kanceláře DETUR

Cestovní kancelář Detur létá z Brna a Prahy. Pro letošní sezonu rozšířila svoji nabídku ve všech střediscích, která nabízí. Ať už na Turecké riviéře v oblastech Kemer, Side, Alanye, Belek a Antalya nebo na Krétě. Novinkou jsou lety do Dalamanu s pobyty ve vyhledávaném středisku Marmaris, odkud je také možno mimo jiné navštívit nedaleký řecký ostrov Rhodos. V minulém, tomto a příštím vydání Všudybylu jsou uvedeny vždy tři anketní otázky. V červnu 2002 v „Internetovém časopisu lidí a o lidech v cestovním ruchu www.e-vsudybyl.cz“ pak bude uveden elektronický odpovědní formulář pro ty z vás, kteří se budou chtít svými vyjádřeními zařadit do losování o zájezd pro dvě osoby do letoviska Marmaris od 30. září do 10. října 2002.

Turecké letovisko Marmaris

Pokud hledáte romantiku uprostřed zeleně, průzračné moře a stejně tak i zábavu, je pro Vás Marmaris tím pravým místem k ideální dovolené. Marmaris je malebným přístavním městem na břehu Egejského moře, 56 km jižně od Mugly. Je proslulé svými plážemi. V současné době je jedním z největších rekreačních komplexů na západním pobřeží Turecka. K rozvoji města přispěly dvě

xandra Velikého. Podle dějepisce Hérodota osídlil Carian pro příchodu z Kréty nynější oblast Mugly. Také převzal město Physkos s velkým přístavem a využíval ho jako vojenskou základnu pro své válečná tažení proti Féničanům na Rhodosu a jiným ostrovanům.

Sultán Sulejman na Mimaras

V roce 300 před Kristem vstoupila Carianova kultura do období temna. Podléhala vládě Egyptanů a Dorianů. Za vlády Dorianů byla Carianská oblast rozdělena do devíti osadních měst, která též zahrnovala Halicarnassos a Knidos. Ta se stala čilým obchodním centrem Anatolie. Velký nárůst zaznamenala řemeslná výroba a pobřežní obchod. V roce 138 před Kristem Attalos III. postoupil Physkos Římu a město bylo ovládáno z Rhodosu. Sultán Sulejman změnil jméno města na Mimaras. Podle dochovaných záznamů dějepisce Evlija Celetihio byl pak Mimaras přejmenován na Marmaris.

skutečnosti: vhodné kotviště a blízkost ostrova Rhodos (trajekt 3–4 hodiny). Z památek stojí za vidění staré město v okolí pevnosti.

Physkos

Kdy byl Marmaris založen, není známo. Dříve byl znám pod názvem Physkos a tvořil část Carianovy říše. V 16. století před Kristem byl okupován Lydianem. Další Lydianova invaze v roce 334 před Kristem vedla k rozdělení římského císařství Ale-



Podnebí Marmarisu je středomořské s přibližně 179 slunečnými dny v roce. Střídá se zde mírné zimní období s pěkným horkým počasím, začínajícím na konci dubna a trvajícím až do poloviny července. Velmi horké počasí převládá od konce srpna. Teplota vzduchu se někdy vyšplhá až k 42°C. Roční průměrné vodní srážky jsou 200 mm na m². V lednu se srážky na horách pohybují kolem 870 mm, v čer-



vnu v nížinách kolem 2 mm. Teplota moře je odlišná. Během léta se pohybuje kolem 19 – 24°C, v chladnějším období nikdy neklesne pod 15°C.

>> www.detur.cz
>> www.turecko.cz



Pravý orientální

Už ve starověku sloužil Marmaris jako přístav na důležité obchodní cestě z Anatolye přes Rhodos do Egypta. V 16. století zde nechal Sulejman Veliký vystavět citadelu, jejíž zbytky jsou dosud vidět. V roce 1958 bylo území několikrát zničeno zemětřesením. Pravý orientální ráz má bazar, kde můžete dobře nakupovat nebo ochutnat pravé turecké sladkosti.

anketa

- 1 Napište, kolik z vašich známých již bylo na dovolené v Turecku.
- 2 Co od dovolené v Turecku očekáváte nejvíce?
- 3 Které z míst v Turecku byste chtěli navštívit?

Jak jsem se dostal k jachtingu?

Jak jinak, než že se mne kamarád při oslavě nějakých narozenin ptá: „Nechceš jet na jachtu?“ A já říkám: „No, to je bezvadný nápad.“ Slovo dalo slovo. Po několika měsících se v květnu 1996 ozval: „V červnu jedeme.“ A tak jsme se s manželkou sbalili a naše příští dovolená byla o tom, že jsme jeli dělat kurz k získání kapitánského průkazu. Od té doby jezdíme, jezdíme, jezdíme.

Pojem aktivní odpočinek

Je to úžasná věc, protože jestli jsem si někdy něco představoval pod pojmem aktivní odpočinek, tak o tom je jachting. Je to odpočinek, ale ne bezduché povalování se na pláži nebo trávení dovolené posedáváním v restauracích apod. Na lodi se pořád něco děje. Samozřejmě, teprve až když člověk projde první krizovou situací, naplno si uvědomí, že to není jenom pohoda. Ale poté, co se zvládne nějaká ta bouřka, má pocit, že něco dokázal.

Říká se mu Jugo

Chorvatsko, kam hlavně jezdíme, je oblastí mírných větrů. Je zde málo bouří. Přesto se nám před několika lety stalo, že jsme se dostali do centra bouře, která přišla do jihovýchodu s větrem, kterému se říká Jugo. Byli jsme v zátocě a kolem nás bušily blesky. Vítr by nás byl určitě utřhl z kotvy. Naštěstí jsme podle předpovědi počasí věděli, že má přijít bouře a vybrali si zátoku, kde byly vyvazovací bóje, na nichž je loď relativně v bezpečí.

V lepším případě na mělčině

I když už nejednou se stalo, že lidé ve snaze, aby byli k bóji co nejpevněji, přivázali se na příliš krátký úvaz. Poté co přišel příliv, zvedl loď i se zátěží bójí. Když se taková věc stane v noci, v lepším případě se člověk nestačí divit, kdeže to je. Odežene-li ho vítr na otevřené moře, ještě je to dobré. Ale když vítr nažene loď ke břehu, v lepším případě skončí na mělčině, v horším na skalách. To se mi zatím nestalo. Vždy se ale snažím preventivně počítat s horším vývojem situace.

Taková pohodová činnost

Loni se odehrávala všeobecně oblíbená zábava,

I řekli jeden druhému:
Podte, vrzme losy, abychom zvěděli,
pro koho to zlé přišlo na nás.
Tedy metali losy, a padl los na Jonáše.
Jonáš 1.7.



Všechno starání odejde na moři

která se provozuje, když to moc nefouká nebo se jede na motor. Když je léto, horko, klídek, pohoda... Jeli jsme kolem ostrova Vis a pouze mírně foukalo. Má sestra se táhla na laně za lodí. Vítr pořád, pořád přibýval, až najednou zjistila, že



kolem a člověk se na ně dívá z větší blízkosti, než kdyby se šel podívat na delfíní show. Plavba je i velice romantická dovolená. Daleka každodenního shonu a starostí. Byl jsem na dovolené s kolegy z práce. Za celý týden jsme o práci promluvíli pouze jednou, a to když nás někdo v přístavu chytil na mobilu a chtěl něco vědět. Všechno takové starání odejde člověku na moři z hlavy.

Tomáš Jílek



není schopna se k lodi sama přitáhnout. Ono to chvíli trvá, než člověk zredukuje plachty. Po tomto zážitku již nikdy více tuto zábavu neprovozovala. Ani když bylo naprosté bezvětří a my jeli pomaloučku na motor. Na lodi se jí ale líbí dál.

Stádem delfinů

Málokdy se člověk setká s tím, že proplouvá stádem delfinů, kteří loď provázejí, skáčou



program

jubilejního 5. ročníku

11. 5. sobota 12,00 - 17,00 hod.

Slavnostní zahájení nové zámecké sezóny

Netradiční prohlídky, oživené hranými výjevy, vás zavedou na místa, kam se běžný návštěvník obvykle nepodívá.

Od 12,00 do 14,00 hod. předhlídka více jak 160 historických aut a motocyklů, účastníků 32. ročníku mezinárodní veterán rallye Křivonoska 2002.

Vstupné (veteráni + prohlídka zámku) **100 Kč**, snížené **50 Kč**
Vstupné (pouze veteráni) **20 Kč**

17. 5. pátek v 17,00 hod.

Vernisáž výstavní sezóny v muzeu Vladimíra Preclíka

Na zahájení pohovoří a zazpívá Jiří Suchý.

Vstup na vernisáž **zdarma**

25. 5. sobota v 19,30 hod.

Drahoušek Anna - představení pražské Violy

Příběh dvou žen, služebné a její paní, slavné herečky. Stejnou situaci vidí každá jinak.

Hrají: Miriam Kantorková a Květa Fialová

Vokův sál - vstupné **170 Kč**



31. 5. pátek v 19,30 hod.

Nezmaří & Miki Ryvola

Koncert jihočeské folkové skupiny s legendou moderní a trampské písně, Miki Ryvolou.

Nádvoří zámku - vstupné **150 Kč**

V případě nepříznivého počasí se koncert přesouvá do zámecké jízdárny.

1. 6. sobota v 16,00 hod.

Dětský karneval

Po celý den budou mít děti do 15 let vstup na zámek zdarma. Speciální prohlídky plné pověstí a pohádek určené převážně dětem.

16,00 zámecká jízdárna - dětský karneval - hry, soutěže, volba nejkrásnější masky.

Vstupné - děti do 15 let **zdarma**, ostatní **50 Kč**.

8. 6.- 15. 9.

Výstava Pabla Picassa

Prodejní výstava grafik a keramiky Pabla Picassa. Mimo dalších grafik bude vystaven kompletní soubor "Les Métamorphoses d'Ovide" z roku 1931.

Muzeum Vladimíra Preclíka (patro hostů)

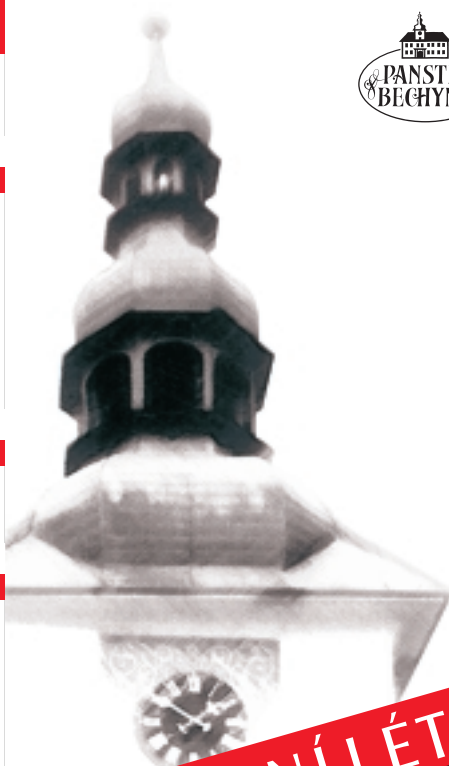
Vstupné **100 Kč** a **80 Kč**

15. 6. sobota v 19,00 hod.

New Hellenic Quartet

Špičkový řecký komorní soubor s klasickým smyčcovým repertoárem i skladbami soudobé řecké hudby.

Vokův sál - vstupné **100 Kč**



KULTURNÍ LÉTO
2002
na zámku v Bechyni



1. 7. pondělí v 19,00 hod.

Posel z Liptákova - představení divadla Járy Cimrmana

Expedice do kraje Cimrmanova stáří a nově objevené hry " Posel světla " a " Vizionář ".

Zámecká jízdárna - vstupné **250 Kč** a **300 Kč**

12. 7. pátek ve 20,00 hod.

Nový pořad Ondřeje Havelky a jeho Melody Makers Vzpomínky na hvězdný prach - lázeňské turné

Zámecká jízdárna - vstupné **250 Kč** a **300 Kč**



20. 7. sobota ve 20,00 hod.

Letí Šíp s Novotným

Zábavný pořad plný historek a povídaní s diváky. Zpěv - Tereza Sluková.

Zámecká jízdárna - vstupné **200 Kč** a **250 Kč**

2. 8. pátek v 17,00 hod.

Podvečer mezi sochami

Ukázky z literární tvorby Vladimíra Preclíka v podání herce Jana Kanyzy.

Muzeum Vladimíra Preclíka - vstupné **70 Kč**

3. 8. sobota ve 21,00 hod.

Dan Bárta - ILLUSTRATHOSPHERE

Koncert pod širým nebem.

V případě nepříznivého počasí se koncert přesouvá do zámecké jízdárny.

Zámecký park - vstupné (pouze k stání) **250 Kč** a **500 Kč**

16. 6. neděle v 19,30 hod.

Robert Anderson

Viš přece, že neslyším, když teče voda

Tři příběhy - velice směšné, ale velmi lidské, které mohou v jistých obměnách potkat každého z nás...

Hrají: K. Fialová, J. Brejchová, K. Hrachovcová, P. Nárožný, V. Vydra a J. Ptáčník

Zámecká jízdárna - vstupné **200 Kč** a **250 Kč**



10. 8. sobota od 11,00 hod.

Přivoň k bechyňské růži

Celodenní renesanční slavnost - rekonstrukce velkolepého příjezdu nového majitele zámku Petra Voka z Rožmberka. Bohatý kulturní program.

Náměstí T.G.M., Klášterní zahrada, zámecký park
Vstupné **80 Kč** a **50 Kč**

16. 8. pátek ve 20,00 hod.

Vladimír Hron - Abeceda hvězd

Vladimír Hron, autor a hlavní protagonista TV show " Hvězdy, které nehasnou " Vás provede v neuvěřitelné imitátorské sérii českou i zahraniční hudební scénou.

Zámecká jízdárna - **200 Kč** a **250 Kč** (k sezení)
150 Kč (k stání)

23. 8. pátek v 17,00 hod.

Podvečer mezi sochami

Ukázky z literární tvorby Vladimíra Preclíka v podání Tomáše Töpfera.

Muzeum Vladimíra Preclíka - vstupné **70 Kč**

7. 9. sobota v 19,00 hod.

Koncert Pavla Šporcla a Jihočeské komorní filharmonie

Lv. Beethoven - Prométheus - předehra
Antonín Dvořák - Česká svita
Čajkovskij - houslový koncert D dur, op. 35
Dirigent Karol Kevický (SR)

Zámecká jízdárna - vstupné **300 Kč**, **200 Kč**

15. 9. neděle od 10,00 do 17,00 hod.

Slavnostní zakončení zámecké sezóny

Opět oživené hranými ukázkami ze života nejslavnějšího majitele zámku Petra Voka z Rožmberka.

Vstupné **80 Kč** a **45 Kč**

PŘEDPRODEJ VSTUPENEK: RECEPCE HOTELU PANSKÁ, BECHYNĚ - Tel.: 0361/812 550, Fax: 0361/812 502, MĚSTSKÉ INFORMAČNÍ CENTRUM ČESKÉ BUDĚJOVICE - Tel.: 038/680 14 13, Tel. + Fax: 038/635 94 80, INFOCENTRUM MĚSTO TÁBOR - Tel.: 0361/486 230, KNIHKUPECTVÍ PETRA VOKA, BECHYNĚ - Tel.: 0361/813 179

ZMĚNA PROGRAMU VYHAZENÁ



Zámek Bechyně

informace o prohlídkách

Zámek Bechyně je otevřen k prohlídkám od 11. května do 15. září denně mimo pondělí od 10.00 do 17.00 hod. K vidění jsou zde soukromé pokoje Petra Voka z Rožmberka včetně svatebního sálu s unikátními malbami, expozice v goticko-renesančním křídle zámku, která osvětluje řadu otázek týkajících se posledního Rožmberka, legendě o něm a skutečnosti.

vstupné

Dospělí : 80 Kč

Děti, studenti, důchodci, ZTP : 45 Kč

Děti do 6-ti let : zdarma

S anglicky mluvícím průvodcem : 140 Kč

S německy mluvícím průvodcem : 140 Kč

Prodej vstupenek v pokladně zámku denně mimo pondělí 10,00 - 17,00 hod.
Tel.: 0361/ 813 143

Noční prohlídky zámku

Další tajuplná noc s Petrem Vokem

Atmosféra zámku skrývá pod pláštěm noci netušená překvapení, nad kterými by žasl i sám Petr Vok...

termíny nočních prohlídek

Červen : Pá. 28.

Červenec : So. 6., Pá. 12., So. 13., Pá. 19., So. 27., Ne. 28.

Srpen : Čt. 1., Pá. 2., So. 3., Ne. 4., Čt. 8., So. 10., Čt. 15., Pá. 16., So. 17., Ne. 18., Čt. 22., Pá. 23., So. 24., Ne. 25., Pá. 30., So. 31.

Září : Pá. 6., So. 7., So. 14.

Prohlídky mimo určené termíny pouze na hromadnou objednávku.

Čtvrtky a neděle 21,00 , 22,00 hod.
Pátky a soboty 21,00 , 22,00 , 23,00 hod.
Od 15.8. ke všem termínům přidána prohlídka od 20,00 hod.

vstupné na noční prohlídky

Dospělí : 150 Kč

Děti, studenti, důchodci, ZTP : 100 Kč

Vstupenky na noční prohlídky se prodávají pouze na předběžné rezervace.

Rezervace na Tel.: 0361/ 812 550

Rezervované vstupenky si laskavě vyzvedněte v pokladně zámku **nejpozději hodinu před** začátkem prohlídek. Nevyzvednuté vstupenky budou dány k volnému prodeji.

Muzeum Vladimíra Preclíka

V pětipodlažní gotické sýpce v areálu zámku je na ploše zhruba 1500 m² vystaveno přes 100 exponátů (sochy, obrazy, grafiky) shrnující výběr z tvorby předního českého sochaře Vladimíra Preclíka. Muzeum je otevřeno od 17. května denně mimo pondělí od 10,00 do 17,00 hod.

Picasso v Bechyni

Panství Bechyně a. s. uvádí prodejní výstavu grafik a keramiky **Pabla Picassa**, která se bude konat od 8. června do 15. září v patře hostů v muzeu VI. Preclíka. Mimo dalších grafik bude vystaven kompletní soubor **"Les Métamorphoses d'Ovide"** z roku 1931. Soubor čítá 30 rytin, které byly vydány Albertem Skirou k výročí padesátých narozenin umělce. Výstava grafik bude doplněna více jak 30 kusy keramických děl mistra, které tvořil v malebném městečku Vallauris ve Francii.

Info k výstavě na Tel.: 0724/ 008 980 nebo e-mailem : nishi_mt@yahoo.com

vstupné

Dospělí : 100 Kč

Děti, studenti, důchodci, ZTP : 80 Kč

Naši mediální partneři



VELKOLEPÝ PŘÍJEZD NOVÉHO MAJITELE PETRA VOKA Z ROŽMBERKA

10. srpna od 11,00 do 02,00 hod.

Celodenní renesanční slavnost - rekonstrukce velkolepého bechyňského příjezdu nového majitele zámku - Petra Voka z Rožmberka. Lidový jarmark, ukázky řemesel, šermíři, tanečnice, divadla, kejklíři, doprovodný program pro děti, countrybál, koncert vážné hudby, noční prohlídky zámku a mnohá jiná překvapení.

Celodenní vstupné

V předprodeji (od 23.7. 2002): 50 Kč

Na místě v den konání akce : 80 Kč

Děti, studenti, důchodci, ZTP : 50 Kč

Osoby v dobovém kostýmu : zdarma

Děti do 12 let : zdarma

vstupenka opravňuje ke 40 % slevě na prohlídku zámku (mimo noční prohlídky), muzea Vladimíra Preclíka a Alšovy jihočeské galerie.

Renesanční slavnost pořádají :

Město Bechyně
Panství Bechyně a.s.
Bechyňský divadelní spolek Lužnice
Agentura Kultur-Kontakt



Předprodej vstupenek

Recepce hotelu Panská
nám. T. G. Masaryka 54, Bechyně
Tel.: 0361/ 812 550
Fax: 0361/ 812 502

Infocentrum Město Tábor
Žižkovo nám. 2
Tel.: 0361/ 486 230
E-mail: infocentrum@mu.tabor.cz

Městské informační centrum České Budějovice
nám. Přemysla Ot. II. č. 1
Tel.: 038/ 680 14 13
Tel./Fax: 038/ 635 94 80

Knihkupectví Petra Voka
Libušina 24, Bechyně
Tel.: 0361/ 813 179

Pokladna zámku Bechyně
Vstupenky volně v prodeji hodinu před každým představením

Rezervované vstupenky si laskavě vyzvedněte v pokladně zámku nejpozději hodinu před začátkem představení. Nevyzvednuté vstupenky budou dány k volnému prodeji.

Ve znamení marketingové strategie rozvoje cestovního ruchu v turistickém regionu severní Moravy a Slezska

18. až 19. dubna Hotel Atom**** Ostrava

Zúčastnil jsem se i utrpěl řadu různých, a to i nesmyslných konferencí (pořádaných pro to, aby si kdosi tzv. vlivný udělal čárku či coby kasapodník). Na rozdíl od nich byl dvoudenní kongres „Cestovní ruch – významná součást ekonomického rozvoje regionů“, pořádaný pod záštitou hejtmanů krajů Moravskoslezského, Olomouckého a Zlínského Institutem rozvoje podnikání, s.r.o. & Enterprise plc věcný, pracovní, plný konkrétních a aktuálních informací, výsledků statistických šetření i zajímavě interpretovaných poznatků z praxe.

Kongresu se společně s podnikateli a politiky z komunální i regionální samosprávné sféry zúčastnili též někteří naši zákonodárci. Dlužno podotknout, že se s nimi často setkávám i na dalších akcích cestovního ruchu. Takže to, že je těsně před volbami, pro mnohé z nich



cílech, a kdy bylo řečeno, že by bylo vhodné realizovat ji tak, aby se mohla uskutečnit za hojně účasti, vedení hotelu Atom rozhodlo, že ji podpoří. Počtem i úrovní účastníků jsem mile překvapen. Přes dvě stě lidí v sále, u takto striktně tematicky vyhraněné akce, je krásná účast. Velice mne překvapilo i to, že zde jsou delegáti z dalších krajů mimo našich tří, kterých se konference bezprostředně týká. Volbu místa konání bereme i jako uznání kvalit našeho čtyřhvězdičkového hotelu, který díky své strategické poloze v bezprostředním sousedství vítkovického Paláce kultury a sportu bude i jedním z velmi exponovaných míst v době konání Mistrovství Evropy v ledním hokeji.

O vyjádření jsem požádal i zástupce hejtmana Moravskoslezského kraje Ing. Josefa Jalušku, který celou kongresovou akci zahajoval.

Konference má několik hlavních cílů. Rád bych alespoň některé z nich zmínil. Především to je prezentace marketingové strategie, kterou připravila firma Enterprise plc z Velké Británie, jež zde má zastoupení v konsorciu se širokým štábem Poradního sboru pro cestovní ruch. Jsou v něm zastoupeni lidé ze soukromé sféry, z veřejného sektoru všech tří krajů, jichž se řešené území dotýká. Tzn. Moravskoslezský kraj, Zlínský kraj a Olomoucký kraj. Zastřešuje



Moravskoslezský kraj

zřejmě nebylo hlavním důvodem účasti. Ředitele ostravského hotelu Atom**** pana Lubomíra Bártu jsem při této příležitosti požádal o krátké vyjádření.

Jsem velmi rád, že se v našem regionu akce takovýchto dimenzí a kvalit dala dohromady. Že se v oblasti plánovaného rozvoje cestovního ruchu v oblastech Moravskoslezského kraje začaly podnikat daleko razantnější kroky. V době, kdy se konference připravovala a já se dozvěděl o jejích

řešení celého turistického marketingového regionu severní Moravy a Slezska. Dalším z cílů je utužení této spolupráce a vytvoření destinačního managementu, což je jedním z konferencí řešených témat. Čili způsob koordinace cestovního ruchu na tomto území. Na základě průzkumů a analýz návštěvnosti máme vytipovány hlavní problémy, které vnímají návštěvníci v regionu. Zejména je možné jmenovat dopravní dostupnost regionu jako celku a vnitřní propojenost, dosažitelnost jednotlivých cílů, sportovních, zábavních, kulturních, historických aj. turisty obvykle navštěvovaných atrakcí. Na druhé straně je to kvalita a rozsah produktů cestovního ruchu. Proto je jádrem dvoudenní konference práce v sekcích. V pěti odborných, řešících specifickou problematiku cestovního ruchu za účasti dotčených organizací, a to i celostátních, tj. České centrály cestovního ruchu, CzechInvestu, Centra pro regionální rozvoj apod. A v šesti dalších sekcích, které zde pracují na konkrétních projektech v mikroregionech. Mikroregiony jsou definovány svými odlišnostmi. Součástí marketingové strategie je i konkurenční mapa, to abychom se mohli srovnat s nejlepšími destinacemi v této oblasti a vytýčili si mety, kterých chceme dosáhnout. Očekávaným výstupem konference je soupis konkrétních projektů, které jednak již fungují, jsou úspěšné a chceme je podpořit a zviditelnit, ale také řada (kolem tří desítek) projektů, které by se měly bezprostředně odstartovat. Většina účastníků konference, hlavně těch aktivních, se ztotožňuje s tím, že je třeba agresivně nastoupit a dát o sobě vědět. To také konečně souvisí se změnou image celého regionu, o němž zatím přetrvává, hlavně ve vzdálenějších oblastech, povědomí především o ocelářství, těžkém průmyslu. Zatím jen málokdo ví či je ochoten si připustit, jak pestrá a všestranná nabídka pro turistu či návštěvníka zde na severní Moravě a ve Slezsku je.



- >> www.irp.cz
- >> www.kr-moravskoslezsky.cz
- >> www.kr-olomoucky.cz
- >> www.kr-zlinsky.cz

Institut Rozvoje Podnikání, s.r.o.
Business Development Institute Ltd

Enterprise



Sekce cestovního ruchu Hospodářské komory hl.m. Prahy o summitu NATO

skončení oficiální části čekal účastníky raut, který zajistila hostitelská cateringová společnost French-Rest, a ochutnávka vín společnosti Tanzberg Mikulov s výkladem.

George Robertson v Obecním domě

Sekce cestovního ruchu Hospodářské komory hl.m. Prahy jistě nebyla první, kdo na půdě Obecního domu o summitu NATO hovořil. 21. března si jej a další místa, v nichž se uskuteční společenská část summitu, v doprovodu vládního zmocněnce pro přípravu summitu Alexandra Vondry prohlédl generální tajemník NATO George Robertson, který konstatoval: „Organizátoři berou přípravu velmi zodpovědně. Veškerá opatření, která Česká republika dosud udělala pro zabezpečení listopadového summitu, jsou velmi dobrá.“

V pondělí 8. dubna 2002

se ve Francouzské restauraci Obecního domu v Praze uskutečnilo setkání Sekce cestovního ruchu Hospodářské komory hl.m. Prahy a jejích hostů. Po uvítání místopředsedou sekce Jaromírem Kaincem, ředitelem Obecního domu Františkem Laudátem, jednatelem společnosti French-Rest, provozujícím zde Francouzskou a Plzeňskou restauraci, Janem Štěpánkem a předsedou Pražské hospodářské



komory Petrem Kuželem se slova ujala ředitelka pro ekonomické záležitosti Kanceláře pro přípravu summitu NATO Helena Bambasová.

Expozice Vojenského muzea v Bechyni

Jak František Laudát, tak i pražský radní zodpovědný za oblast cestovního ruchu Igor Němec hovořili o některých významných akcích cestovního ruchu na území Prahy. Předseda představenstva akciové společnosti Panství Bechyně Josef Štáva pozval účastníky do Bechyně, kde budou instalovány některé exponáty Vojenského muzea a výstava grafik a keramiky Pabla Picassa. Po

Největší akcí, jakou kdy Česko pořádalo

Počtem hlav států a vlád se summit stane největší akcí, jakou kdy Česká republika pořádala. Předpokládá se, že se jej zúčastní na dva a půl tisíce delegátů. Pro ně a pro zhruba tři tisíce novinářů bude potřeba zajistit také dopravu. Předběžně se počítá s nasazením více než pěti set aut a autobusů. Společenské akce navštíví v průběhu dvoudenního zasedání až dvanáct tisíc osob. Kromě ubytování a dopravy si akce, která svým rozsahem překoná i zasedání Mezinárodního měnového fondu a Světové banky, vyžádá i mimořádná bezpečnostní opatření. Na ta padne



partnerství, která sdružuje členské státy NATO a státy podílející se na projektu Partnerství pro mír. Dosud nepotvrzená je schůzka společné rady NATO – Rusko a Komise NATO – Ukrajina. Jejich konání závisí na dalších jednáních. Stejně tak lze předpokládat uskutečnění vrcholné schůzky NATO – Evropská unie.

>> www.natosumit.cz

>> www.hkp.cz

více než polovina z osmisetmilionového rozpočtu pražského summitu.

Milník v dějinách Aliance

Na zasedání se do Prahy sjede nejméně čtyřicet šest hlav států a vlád členských zemí Aliance a států zapojených do programu Partnerství pro mír. V jednání je stále schůzka společné rady NATO – Rusko, či nového orgánu vzniklého z této platformy. Pokud bude toto jednání potvrzeno, sejdou se v Praze i George Bush s Vladimírem Putinem. Podzimní schůzka je proto považována za milník v dějinách Aliance. „Tento summit bude představovat významný zvrat, protože zde budou učiněna rozhodnutí, která budou mít zásadní dopad na další vývoj NATO,“ prohlásil George Robertson.

V rámci summitu několik summitů

V rámci listopadového summitu se bude v Praze konat summitů několik. Hlavním jednáním bude zasedání nejvyššího orgánu Severoatlantické aliance - Severoatlantické rady. Kromě toho bude Praha hostit zasedání Euroatlantické rady

