

Naposledy tedy vedli mne do jednoho ještě širokého auditorium, v němž sem víc než kde znamenitých lidí uhlédal. Ti vůkol po stěnách malované měli zdi, sruby, ploty, parkany¹, šraňky, přihrady a přivory; a zase skrze ně ty i jiné mezery a díry, dvěře i vrata, závory a zámky, a rozličné k nim klíče, klíčky a háky. Na to vše oni ukazují sobě, kde se a jak přejíti můž neb nemůž, rozměřovali. I ptám se: „Co pak ti lidé dělají?“ Odpovědíno mi, že vyhlédají, jak by jedenkaždý v světě při svém ostátí², aneb také z jiného na sebe něco pokojně převéstí mohl, pro zachování řádu a svornosti. Řekl sem: „To je pěkná věc;“ ale podívá se trochu, zošklivil sem jí sobě. A to předně proto, že do těch šraňků, jakž sem znamenal, ani duše, ani mysl, ani tělo člověka se nezavírá, než statek toliko, přibytá při člověku věc, na níž tak mnoho přenesnadné práce vážití, jakouž sem tu viděl, nezdálo mi se, aby za to stálo. K tomu viděl sem, že všechno to umění jen na chuti některých založeno bylo, že se tomu neb onomu to neb ono za právo ustanoviti vidělo, tak toho jiní šetří; aneb (znamenal sem to tu) jak se kterému mozku zavrtí, tak hradby neb mezeru dělá a boří.

Jan Amos Komenský, Labyrint světa a ráj srdce L.P. 1623

¹hradební ploty ²zachovat si svůj majetek

Vyhlédají, jak by jeden každý v světě také z jiného na sebe něco pokojně převéstí mohl

Je naivní se domnívat, že kormidelníci zakladatelských zemí rozšiřovali Evropskou unii hlavně proto, aby umožnili snazší přístup českému zboží (včetně služeb a lidské práce) na jednotný evropský trh. Ostatně, je nějaké české zboží, nebo je jen zboží vyrobené na území Česka? To, co je skutečně české, k tomu se chováme víceméně macešsky. Největším bohatstvím nebo bídou každého státu jsou totiž lidé. Bohatstvím státu je i schopnost zhodnocovat odkazy minulosti včetně památek a přírody. V neposlední řadě je bohatstvím nebo bídou země kvalita pravidel soužití a řízení

státu. Nakolik Česko vytváří předpoklady, aby jeho populace vůbec jaká byla? Aby byla zdravá, soutěživá, kulturní, vzdělaná a kreativní, což je základem pro to, aby byla s to tvořit hospodářsky úspěšný stát? A protože každá svobodná země má takové zákonodárce a takovou vládu, jakou si zaslouží, záleží pouze na nás, budeme-li my, čeští občané Evropské unie, mít vůli a schopnost se v konkurenčním prostředí vlastního státu, Evropské unie i mimo ni prosazovat. Nebo zda zůstaneme čučet, jak „se tomu neb onomu to neb ono za právo ustanoviti vidělo“.

Jaromír Kainc
nakladatel Všudybylu

 **Elektronický výběr mýtného** 6-7

 **Třetí vrchol magického trojúhelníku** 8-9

Jadran express 9

Dopravě s ministrem dopravy 10

 **Jindřichohradecké místní dráhy** 10

Luxus, bezpečnost a praktičnost 11 **AUTO HASE**

Novoměstský pivovar 11

Vždy mezi nej kvalitnější 12-13



10 let Pražské plynárenské, a.s. 13

Cesta, jak uplatnit řemeslo a invenci 14-15



Ruční mytí a údržba vozů 16

Silvia Ferrari 16-17





Konferenční package 17

Pod záštitou Evžena Tošenovského 18-19





Koktejl party Ligy pro cestovní ruch 20-21



Hotel Garnet Strakonice 22

Kuchař roku 2003/2004 22-23



Zlatá hvězda v roce sedm 23



Bylo by chybou nevidět 24-25



Best Western hotel Vladimír 26-27



Česko profesionálněji 28-29

Výstaviště Černá louka 29





Komise pro cestovní ruch 30



Evropské standardy kvality a cestovní ruch 30



Motoristický týden 30

Virtuální nemocnice 31



Filipínský večírek 31

Chorvatsko autovlakem 31



Výroční Visit USA Committee 31

Devět kmotrů Ústeckého kraje 32-33



Jeseník místem kongresu 34

Slovenský workshop v Praze 34



Blansko s noblesou 34-35

Křest Boeingu 737-800 35





Ambiciózní cíl 36



Průvodce labyrintem
českého cestovního ruchu

Registrace: MK ČR E 10797
Vychází 10x do roka v nákladu 10 000 ks.

Vydavatel: PhDr. Jaromír Kainc
Chalabalova 1605/17, 155 00 Praha 13
mobil: +420 603 177 536, fax: +420 235 522 906
e-mail: kainc@chello.cz

Grafická úprava a sazba: IMidea s.r.o.,
Příční 12, 602 00 Brno, mobil: +420 603 871 550
e-mail: ivana.mitackova@imidea.cz

Tisk: Graspo Zlín

**Za obsah inzerátů, P.R. článků a autorská práva
k nim zodpovídají jejich zadavatelé.**



Silniční doprava

a systém elektronického výběru mýtného

6 měsíců návratnost investičních prostředků

Elektronický výběr mýta je ve Švýcarsku zabezpečován státem. Provozní náklady činí 5 až 7 % z celkových příjmů. V prvním roce provozu (r. 2001) bylo vybráno 770 mil. CHF, v roce 2002 pak 875 mil. CHF.

V zemích Evropské unie

V zemích Evropské unie se stále více a více hovoří o zavedení systému elektronického výběru mýta na silniční síti, zejména pro těžkou nákladní dopravu. V čele těchto snah stojí v poslední době zejména Německo a Rakousko. Další státy jako Nizozemí a Velká Británie se nacházejí v předprojektové fázi.

Po zavedení systému elektronického výběru mýtného v Rakousku počátkem tohoto roku a plánovaném zavedení v Německu (původně již od 1. 9. 2003) hrozí České republice, že bez přijetí určitých adekvátních opatření získají mezinárodní dopravci značný impuls pro přesun zejména těžké kamionové dopravy na naši silniční síť. Takový přesun by jen zvětšil negativní důsledky dopravy na stav této sítě, vyvolal potřebu dalších (zejména v dnešní době reformy veřejných financí) zdrojů na její údržbu a opravy a současně také nepříznivě ovlivnil životní prostředí.

Česká republika

V České republice je v současné době používán systém paušálního – časového zpoplatnění vybraných dálnic a rychlostních silnic prostřednictvím uživatelských poplatků (dálničních kuponů). Česká republika plánuje přechod na výkonové zpoplatnění na vybraných pozemních komunikacích, kde je pak vybrané mýto vztahováno k počtu kilometrů ujetých na zpoplatněné silniční síti. Výběr mýta lze provádět manuálně (tak jak to známe například z Francie nebo Itálie) nebo elektronicky. Elektronické systémy výběru mýta v souvislosti s rozvojem nových, zejména mobilních technologií umožňují vyhnout se nevýhodám, které s sebou nese manuální výběr poplatků – zdržení řidičů a zvýšené nebezpečí dopravních nehod. Takovéto systémy elektronického výběru mýtného nevyžadují úplné zastavení ani podstatné snížení rychlosti vozidel. V závislosti na současném stavu



technologií je možno do budoucna počítat se zavedením dalších služeb s přidanou hodnotou, které mohou způsobit, že celkový systém bude efektivnější, atraktivnější a v konečné fázi zajistí i další příjmy. Mezi tyto služby s přidanou hodnotou patří např. zjišťování aktuální polohy vozidla pro dopravce, informace o dopravní situaci apod.

Zaváděné systémy v Německu a Rakousku však v současné době vycházejí z různých technologií a jsou nekompatibilní. Proto bude velmi složité

u těchto sousedících zemí zajistit požadavek Evropské komise na interoperabilitu pro oblast elektronického výběru mýtného v zemích Evropské unie. V případě nekompatibility však hrozí nebezpečí zavedení několika různých systémů v prostoru Evropy, resp. Evropské unie. Z tohoto důvodu je nutné hledat výhody i nevýhody obou systémů, případně dalších již provozovaných systémů, a provést důkladnou analýzu a s přihlédnutím k uživatelským potřebám pak navrhnout nejvhodnější systém elektronického výběru mýtného pro Českou republiku.

Švýcarsko

Švýcarsko se jako země s velkým podílem tranzitní dopravy (sever-jih) přes Alpy začalo bránit rostoucímu počtu kamionů od roku 2001. Vlastní projekt elektronického výběru mýta byl odstartován všelidovým referendem v r. 1994. Výstavba systému začala v roce 1999 a celý systém byl uveden do provozu k 1. 1. 2001. Výběr elektronického mýtného ve Švý-



carcsku je zabezpečován státem, za výběr mýtného je zodpovědná celní správa, která má v organizační struktuře i oddělení výběru mýtného. Výstavba a zprovoznění celého systému stálo v letech 1997 až 2001 částku 281 mil. CHF. Roční provozní náklady systému představují 5 až 7 % z celkových příjmů. V prvním roce uvedení systému do provozu (r. 2001) bylo na poplatcích vybráno 770 mil. CHF, což znamená, že návratnost investičních prostředků

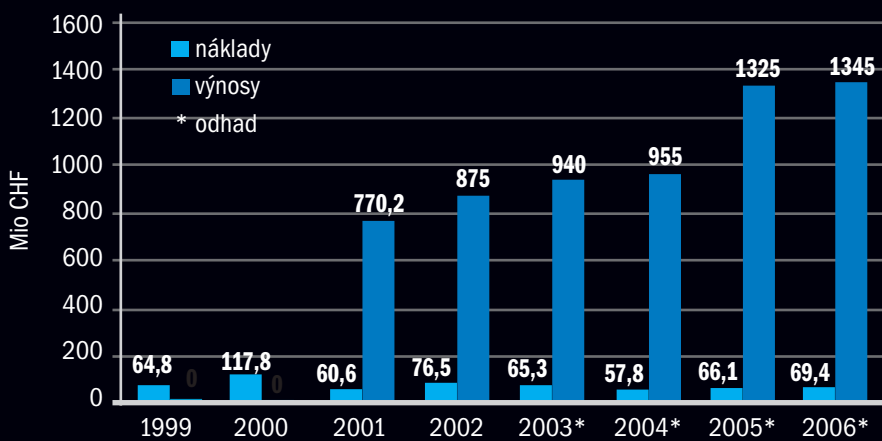
vložených do systému v letech předešlých včetně r. 2001 byla 6 měsíců. Výnosy z výběru elektronického mýtného za použití švýcarské silniční sítě jsou prováděcí vyhláškou přerozdělovány tak, že např. v r. 2002 připadlo cca 55 % na železniční projekty, 28 % bylo rozděleno do kantonů na podporu rozvoje a údržby silniční infrastruktury. Z uvedeného vyplývá, že zatímco ve státech Evropské unie se počítá s použitím výnosů z mýtného na

Delta Energy Systems

budování a obnovu silniční infrastruktury, ve Švýcarsku se významná část prostředků investuje do železniční infrastruktury, aby se zvýšilo procento přepravy zboží po železnici, a tím se snížilo zatížení silniční sítě a zlepšilo životní prostředí. Z výnosů r. 2001 a 2002 se využívají volné prostředky na masivní budování dopravní infrastruktury – výstavba a modernizace tunelů, výstavba a modernizace zmíněné železniční, ale i silniční sítě apod. Dodávku a výstavbu systému elektronického mýtného zajišťovalo konsorcium společností Ascom a Fela, jejichž oficiálním zástupcem pro Českou republiku je společnost Delta Energy Systems (Czech Republic), spol. s r.o.



Výnosy a náklady systému elektronického mýta ve Švýcarsku



carsku je zabezpečován státem, za výběr mýtného je zodpovědná celní správa, která má v organizační struktuře i oddělení výběru mýtného. Výstavba a zprovoznění celého systému stálo v letech 1997 až 2001 částku 281 mil. CHF. Roční provozní náklady systému představují 5 až 7 % z celkových příjmů. V prvním roce uvedení systému do provozu (r. 2001) bylo na poplatcích vybráno 770 mil. CHF, což znamená, že návratnost investičních prostředků

vložených do systému v letech předešlých včetně r. 2001 byla 6 měsíců.

Výnosy z výběru elektronického mýtného za použití švýcarské silniční sítě jsou prováděcí vyhláškou přerozdělovány tak, že např. v r. 2002 připadlo cca 55 % na železniční projekty, 28 % bylo rozděleno do kantonů na podporu rozvoje a údržby silniční infrastruktury. Z uvedeného vyplývá, že zatímco ve státech Evropské unie se počítá s použitím výnosů z mýtného na



ascom fela

Delta Energy Systems (Czech Republic), spol. s r.o.
 Strašnická 3165/1b, 102 00 Praha 10
 tel.: 271751800, fax: 271751799
 e-mail: info@delta-es.cz
 >> www.fela.ch
 >> www.ascom.com
 >> www.deltaenergysystems.com
 >> www.zoll.admin.ch

Třetí vrchol magického trojúhelníku

Státní fond dopravní infrastruktury byl zřízen za účelem financování české dopravní infrastruktury – výstavby, modernizace, obnovy a údržby silnic, rychlostních komunikací, dálnic, železnic a vnitrozemských vodních cest. Jeho ředitele Ing. Pavla Švagra, CSc. již pravidelně touto dobou oslovuji v souvislosti s hlavním tématem vydání – dopravou. Pane řediteli, Česko je v mnoha ohledech jedinečné. Od pravěku bylo křižovatkou tranzitních evropských obchodních cest. Ostatně právě především ony přispěly k vytvoření prvního historicky doloženého státního útvary na našem území, tzv. Sámově říši. V epoše páry se pak průmyslové Čechy, Morava a Slezsko staly územími s nejhustší železniční sítí v kontinentální Evropě. Takže, pane řediteli, první téma, o němž bych s vámi rád hovořil, jsou kontinuální nástupci zemských koridorů – Jantarové, Solné či Zlaté stezky – koridory železniční. Ostatně s nástupem třížního hospodářství je náš stát začal rozvíjet nepoměrně důsledněji než řada dalších evropských zemí, čímž se mu mj. podařilo upevnit pozici železniční velmoci v oblasti tranzitní nákladní dopravy.

To, co jste řekl, jsou příliš silná slova. Nicméně, železnice je i v jednadvacátém století určitým fenoménem. My se však snažíme, aby Česká republika měla vyvážený dopravní systém. Ten tvoří dálnice, silnice, železnice, vzdušné koridory s pozemními letišti a vnitrozemské vodní cesty. V evropském kontextu Českem prochází v zásadě dva hlavní evropské multimodální koridory, jež de facto kopírují vámi zmiňované historické zemské stezky. Evropa má samozřejmě zájem, aby u nás prioritně budované dopravní trasy byly ty, které chce podporovat i mimo území Česka. V loňském roce proto v rámci Evropské unie pracovala tzv. Van Miertova skupina, která definovala zhruba devětadvacet projektů, z nich některé i na českém území. Tyto projekty jsou orientovány jak na silniční, tak na železniční dopravu. Pokud se podíváme na železnici, pak „evropsky zajímavý směr“ je Brno–Praha–Norimberk. V našem pojetí jde o výstavbu a modernizaci třetího tranzitního železničního koridoru, především pak v trase z Chebu přes Plzeň do Prahy. Železniční systém určitě dotváří čtvrtý tranzitní koridor, který směřuje z Prahy na České Budějovice a dále na Linz. Když tyto dva koridory dobudujeme, budeme mít víceméně základní trasu sever – jih, a východ – západ na potřebné úrovni. Je jasné, že výstavba železničních koridorů vyžaduje obrovské finanční prostředky, ale pokud je společnost nebude chtít uvolnit, bude naše železniční doprava ztrácet význam nejen republikový, ale i evropský, který (jak jste uvedl) je v současné době z hospodářského hlediska značný. Jejich financování by se mělo dít nejen ze státních

zdrojů, ale také prostřednictvím úvěrů a z kohezních fondů. A ono je také potřebné železnici vnímat v kontextu ostatních druhů dopravy. Stále více hlasů připomíná, že je na dálnicích více a více kamionů a je třeba hledat cesty k tomu, aby se vytvořily podmínky pro to, aby se po železnici přepravovalo více zboží než nyní.

Pane řediteli, Česko prochází reformou veřejných financí ...

Jsem ale přesvědčen, že úvěr, který slouží k rozvoji dopravní infrastruktury, by měl být vnímán jako rozvojový. Díky multiplikační funkci investice do dopravy se vložené prostředky jednoznačně vrátí. Na tom, že budoucí generace budou daný úvěr splácet, nebude nic špatného, protože ji také budou užívat. Dopravní infrastruktura má zcela jistě a nepochybně životnost přesahující padesát let. Úvěry na dopravní infrastrukturu jsou většinou splatné v rozmezí pětadvaceti a třiceti let. To jsou jasná čísla. Pokud dnes dopravní infrastrukturu nevytvoříme, budeme tím blokovat i růstový ekonomický potenciál. V tomto duchu bychom měli umět rozlišovat úvěry, které směřují do spotřeby, a úvěry do rozvoje, v němž má dopravní infrastruktura prokazatelně nezastupitelnou roli. Když Evropská unie v loňském roce hodnotila svoji dopravní infrastrukturu, rovněž konstatovala, že bude

potřebovat hodně miliard euro na její rozvoj, a jeden ze zdrojů financování vidí právě v úvěrech. Myslím si, že v tomto kontextu není náš pohled ničím, co by nebylo konsensuální s ostatními zeměmi. Česko v dané chvíli z tuzemských zdrojů do své dopravní infrastruktury dává kolem čtyřiačtyřiceti miliard korun, a to za situace, kdy v letošním roce jde zhruba dvacet miliard korun z Fondu národního majetku čili z privatizace, která v posledních třech letech poskytovala významné impulzní finanční prostředky. Privatizace v dané chvíli končí, ale nekončí potřeba finančních zdrojů, protože nemáme dobudováno ještě asi pět set kilometrů dálnic, osm set padesát kilometrů rychlostních silnic. Nemáme dobudován třetí ani čtvrtý železniční koridor a mohl bych pokračovat. Víme, v jakém nedobrému stavu jsou pozemní komunikace. Prostě zdá se, že vyřešit financování dopravní cesty pro nejbližší období nebude vůbec jednoduchou záležitostí.

Jak je tomu s harmonizací dopravy?

Objektivně je jí třeba. Už dnes se často ozývají výtky: „Co uděláte s dopravou? Podívejte, kolik kamionů je na dálnici D-1.“ V zásadě jsou dvě možnosti. Jedna je, že budeme dopravní cesty stavět dál. V tom případě potřebujeme konečně vybudovat hodně diskutovanou dálnici D11 na Hradec Králové a dobudovat a zkvalitnit rychlostní komunikaci R35, jakožto severní spoj, který určitě D1 odlehčí. Druhá možnost je realizovat větší objem přeprav železnicí, popřípadě kombinovanou dopravou. Odborně hovoříme o „internalizaci externalit“. Součástí diskuse o harmonizaci je i diskuse o výkonovém zpoplatnění. Tzn. Jednoduše řečeno hledat a nastavovat spravedlivější způsob zpoplatňování jednotlivých druhů dopravy směrem k nákladům, které jsou na jejich výstavbu a provoz potřebné.

V mnoha okolních zemích té tzv. vyspělé západní Evropy je běžné, že se na dálnicích platí mýtné. U nás se tak neděje ...

To, co známe na Západě, jsou mýtnice. To je trošku



Ředitel státního fondu dopravní infrastruktury Ing. Pavel Švagr, CSc.

historická etapa. Některé úseky jsou zpoplatněné, některé ne. Některé tím, jiné oním provozovatelem, a to do systému přináší komplikace. Mýtnice mnohde způsobují kongesce, protože se u nich musí zastavit a zaplatit, což je na úkor plynulosti dopravy.

V Česku do údržby a výstavby dálniční sítě dáváme ročně kolem osmi miliard korun. Inkaso z dálničních známek čítá zhruba dvě miliardy korun. Je zcela zřejmý nepoměr mezi tím, kolik vybereme a kolik do dálniční sítě dáváme. V dané chvíli je zpoplatnění dálnic paušální – časové. Chybí souvztažnost mezi tím, jak uživatel dálnici opotřebovává, a tím, kolik do systému přispívá. Česko má příznivé podmínky, v nichž může aplikovat jednotný systém zpoplatnění vybraných komunikací, protože dálnice i silnice jsou státní. Je to o politickém rozhodnutí kolik silnic, v jakém okamžiku a v jaké výši. Systém elektronického zpoplatnění je věc, odpovídající jedenadvacátému století. Elektronické mýtné je o tom, kolik kilometrů si ujedou, tolik si jich zaplatím. V době mobilních telefonů, rychlých komunikačních spojení, internetu a platebních karet nejde o nic převratného. Česká republika v dané chvíli uvažuje o zavedení tohoto systému v první řadě pro kamiony nad dvanáct tun, ale součástí toho je i úvaha o zpoplatnění automobilů nad tři a půl tuny. Primárním cílem je zpoplatnění tranzitující dopravy, která podle našich odhadů reprezentuje zhruba sedmnáct procent kamionů, které se po Česku pohybují. V první fázi se u nás uvažuje o zpoplatnění zhruba tří tisíc kilometrů.

Porta Bohemica – úzké hrdlo mezinárodní říční dopravy. A protože se doposud u Ústí nad Labem z mnoha důvodů nepodařilo stabilně zvednout hladinu řeky Labe, ačkoliv se jedná jen o pouhých třicet centimetrů, Česká republika přichází o miliardy korun. Lodní dopravu lze totiž provozovat pouze někdy, v omezené míře, s poloprázdnými lodmi, tj. i méně ekologicky.

Já mám rád přírodu, hodně moc. Je třeba si ji chránit. Když se ale podíváme do minulosti, na místa, kde dnes např. hnízdí náš největší a nejvzácnější dravec orel mořský a nepřeberná řada dalších chráněných živočišných druhů, pak za to může z pohledu současných tzv. ochránců přírody ekologická katastrofa obrovských rozměrů způsobená člověkem. Jakub Krčín z Jelčan a Sedčan začal budovat velké rybníky, což v tehdejší době musel být grandiózní zásah do přírody a klimatu, a já mám pocit, že to z dnešního pohledu pro přírodu nebyl špatný zásah. Velmi dobře si s ním poradila. To se týká i řady dalších vodních děl. Člověk by se měl snažit vytvářet vyvážený systém, to je i o tom, že by vnitrostátní vodní cesty měly být integrální součástí českého dopravního systému. Vodní dopravní cesty u nás byly využívány od nepaměti. Proto nevidím důvod, proč bychom měli toto odvětví tlačít k úpadku. Česko má řadu osobností,

kteří jsou schopni na špičkové světové úrovni připravit projekt splavnění Labe. Věřím také, že se příroda s těmito díly rychle ztotožní. Pokud dojde ke konstruktivní spolupráci mezi stavaři a ekology, pak mohou vzniknout díla, která budou úspěšně plnit krajinářskou funkci. Určitě je tu i ekonomický aspekt. Ten bychom neměli ani přeceňovat ani podceňovat.

Díla na Labi se mají investovat z veřejných zdrojů. Jaká bude jejich návratnost?

Podle dostupných studií, jež se různí, ekonomická návratnost osciluje kolem dvanácti let. To je báječná situace, protože tato díla mají dlouhodobou životnost. Návratnost do dvaceti let je stále ještě dobrou návratností. Díla vytvoří předpoklady pro rozvoj vodní dopravy, která je bezesporu ekologická. Jen je potřeba, aby všichni zúčastnění hráli rozumnou a otevřenou hru. Já ekology vnímám jako skupinu lidí, která má velké právo hovořit do toho, co se s přírodou děje. Pokud chceme žít kvalitní život, musíme mít kvalitní přírodu. Vedle ekologů jsou tu ale další profese, např. ekonomové, kteří počítají hospodářskou návratnost. Občas ale mám pocit, jako kdyby se tyto profese míchaly dohromady. Že ekologové jakoby v některých případech říkají: „Ano, ale nevychází to ekonomicky.“ Každý by si měl hájit především svoji parketu a ekonomické kalkulace nechat na povolancích.

Domluvit si s vámi termín nebylo zrovna jednoduché. Když jsme jej s vaší asistentkou hledali, byla značná část vašeho času vyblokována na jednání s představiteli komunální sféry a hejtmany.

Ano, s lidmi z těchto sektorů se vnímáme velmi partnersky. Pravidelně se zúčastňuji dopravní sekce Asociace krajů ČR. Osobně jednáme se všemi hejtmany. Naše kontakty jsou velmi užitečné, protože silnice druhých a třetích tříd jsou hodně podudržované. Potřebujeme znát názory z krajů na priority. Státní fond dopravní infrastruktury velmi intenzivně komunikuje i s obcemi a městy. Naše internetové stránky poskytují informace o jednotlivých stavbách. Cílem je, aby se každý mohl snadno dostat k informacím, co se kde chystá. V Česku je totiž strašně moc připravených věcí na straně jedné, a na straně druhé nemáme na všechny dostatek finančních prostředků. Je to jakoby takový magický trojúhelník. Jeho prvním vrcholem je, abychom věděli, jakou dopravní infrastrukturu chceme. A to víme moc dobře. Vědí to starostové, hejmani i centrální vláda. Druhým vrcholem jsou kapacity, které by tuto práci měly realizovat. Odhadujeme, že firmy by byly schopny pojmout ještě dalších čtyřicet procent nárůstu finančních prostředků. Tzn., problém není v kapacitách zhotovitelů, ve stavebních surovinách, lidských zdrojích a technologii. Ten je v disponibilních finančních zdrojích, které tvoří třetí vrchol magického trojúhelníku. Magický trojúhelník se uvnitř své plochy vyvíjí vždy podle aktuálního stavu. A stanovení rozumných finančních cílů do budoucna: Evropské peníze + úvěrové peníze + tuzemské peníze, tak, abychom uměli oba ostatní vrcholy trojúhelníku naplnit, to je v mnoha případech opravdu magie.

>> www.sfdi.cz



CDtravel
CESTOVNÍ KANCELÁŘ



**v roce 2003
6000 klientů a 600 vozidel**

**Pohodlná cesta
vlakem do SPLITU**

**JADRAN
EXPRESS**

Hybernská 5
110 00 Praha 1
tel: 224 219 805
fax: 224 223 600
e-mail:
CKPHasek@dop.pha.cd.cz
www.cdtravel.cz

CHORVÁTSKO

O dopravě s ministrem dopravy

Ministra dopravy České republiky Ing. Milana Šimovského jsem oslovil v souvislosti s hlavním tématem tohoto vydání VŠudybylu - dopravou. Pane ministře, přemnoží, s nimiž si mám možnost povídat, mají VŠudybyl rádi proto, že se nesnaží být poslem špatných zpráv. Co vám v poslední době udělalo radost?

To, že pan ministr Svoboda přežil autonehodu a že se zotavuje. Pro mne to byla mimořádně vážná věc. Z profesních záležitostí pak diskuse o nebezpečném způsobu chování řidičů na našich silnicích, což je zásadní věc, protože bez změny myšlení řidičů ke zlepšení nedojede. A to znamená diskusi. Myslím si, že se z toho stává velké společenské téma.

Území České republiky již historicky patří k oblastem s nejhustší železniční sítí. Česko, a to i díky poměrně rychlé výstavbě železničních koridorů, si uchovává čelní postavení v Evropě v tranzitní železniční přepravě. Jaký očekáváte vývoj českých železnic teď, když jsme součástí Evropské unie?

Se vstupem do Evropské unie se české železnice ocitly na otevřeném trhu. Do České republiky přijdou licencovaní železniční dopravci z dalších zemí Evropské unie. To je pro domácí velká výzva. Velmi pozitivně vnímám snahu Evropské unie rehabilitovat železniční dopravu, tak aby se poptávka po ní vyrovnala poptávce po dopravě silniční. Očekávám, že z podstaty ekologicky šetrnější železniční doprava bude nabírat na kvalitě a bude čím dál větším objektem zájmu cestujících a operátorů ze zboží.

Hovoří jste o nastupující konkurenci v železniční dopravě. Rozvoj silniční a zejména dálniční sítě rovněž patří k významným integračním příspěvkům Česka v rámci Evropské unie. Dá se teď, po vstupu Česka do Evropské unie očekávat větší podíl soukromých investorů v této oblasti?

Nejenom u dálniční sítě. Chtěli bychom, aby soukromí investoři zvažova-



li možnost vstupu do provozování některé z železničních tratí. Konkrétně mám na mysli trasu Praha - Letiště Ruzyně, kde si myslím, že tak jako ve Vídni do Schwechatu by spojení mezi centrem a letištěm mohl provozovat soukromník. Rovněž uvažuji o tom, že celý sektor elektronického mytéhoho by mohl být zajišťován soukromým sektorem, protože ten je výhodný vždycky tam, kde je největší podíl služeb. Naopak skeptický jsem k tomu, že by soukromý sektor mohl nahradit státní výstavbu dopravní infrastruktury. Tady se domnívám, že je výstavba dopravní infrastruktury soukromým sektorem nejdražší, pokud není spojena s podnikáním ve službách, jeho výnosy mohou přispět ke snížení konečné ceny.

Mezinárodní letecká doprava v Česku si stále drží pozitivní dynamiku. Dá se očekávat, že teď po 1. květnu bude tento trend ještě markantnější. Zajímá by mne váš názor na význam mezinárodních letišť v Brně, Plzni, Ostravě, Pardubicích a Karlových Varech.

V současné době připravujeme speciálním zákonem odsouhlasený převod regionálních letišť v Ostravě, Brně a Karlových Varech do majetku krajů. Ostatní letiště ještě připravena nejsou, protože jsou stále vázána záj-

mem Armády České republiky. Ona tři letiště v péči krajů budou mít zcela mimořádné podmínky pro další rozvoj, protože budou sloužit spojení krajů s různými regiony Evropy. Díky tomu se k nám podaří přilákat i další letecké dopravce. Věřím, že tato letiště se stanou součástí základního systému rozvoje a zpřístupnění krajů. Nejhorší věc, kterou Česká republika zdědila po předchozích režimech, je její špatná dopravní přístupnost v rámci Evropy, a to se musí v nejbližší době změnit.

Čas od času se v Praze na Vltavě objeví velké osobní luxusní říční lodě, jejichž pasažéry bývají vysoce solventní turisté. Ti v Praze a jejím okolí stráví několik dnů, aby se pak letecky přepravili do dalšího z míst svého zájezdu. Lodě ale neodjíždějí prázdné, neboť jsou obsazeny střídajícím turnusem, který se do Prahy dopravil letecky, aby z ní absolvoval plavbu malebnou českou krajinou zpátky do Německa. Nicméně, jak tato doprava, tak především nákladní, je limitována průchodností dolního toku Labe. Jak se vyvíjí celoroční splavnění této řeky?

To je traumatizující téma. Hovoří se o tom již deset let a všechny vládní dokumenty uvádějí splavnění Labe na minimální parametry jako jeden z úkolů státní dopravní politiky. Přesto chápu výhrady svého kolegy ministra Ambrozka co se týče životního prostředí. Mohu ujistit, že ve spolupráci s Ministerstvem životního prostředí ČR při přípravě podkladů dáváme velmi na jejich výhrady a usilujeme o to, aby negativní dopady na životní prostředí byly minimální. Doufám, že se Labe v celé své délce stane dopravní cestou. Ale nejen dopravní cestou. Že bude umožňovat multifunkční využití. Velkou perspektivu vidím v rekreační dopravě. Domlouval jsem se se svým německým kolegou ministrem Stolpem na tom, že uzavřeme dohodu, v níž budou nejen parametry vodní cesty, ale i podmínky pro vytvoření cyklistických stezek, rekreačních a hotelových zařízení. Chceme, aby řeka žila. Domníváme se, že pro tento projekt jsou dobře připravena města na Labi. Např. Pardubice. Chceme, aby Prahou a právě Pardubicemi a Magdeburkem jezdily výletní lodě plné spokojených lidí. Řeka je fenomén, jež zpřístupňuje území, kterým protéká. A na to by měla být zaměřena pozornost. Nehovoříme jen o nákladní dopravě, o tom, že by z Labe měly být nějaká vodní dálnice, to je nesmysl. Doufám proto, že se nám s Ministerstvem životního prostředí ČR podaří pro tento záměr získat širokou podporu.

>> www.mdcr.cz



**Vraťte se do krajiny dětství,
prázdnin u babičky,
rybníků, borůvek a hříbků...**

Tratě jsou uvedeny ve veřejném železničním jízdním řádu pod čísly 228 a 229.



Jindřichohradecké místní dráhy, a.s.
Nádražní 203/II, 377 01 Jindřichův Hradec
tel./fax: 384 361 165, e-mail: office@jhmd.cz, www.jhmd.cz





Vysoká míra luxusu, bezpečnosti a praktičnosti

Auto Hase, prodejce osobních vozů značky Volvo, v Česku působí od roku 1993. Ředitele firmy Ing. Martina Veselého jsem se zeptal na charakteristiku jejich zákazníků.

Naši klienti se rekrutují zhruba ze tří skupin. První tvoří čeští podnikatelé, další nadnárodní společnosti a třetí diplomaté, vojáci, ministerstva a úřady. Auto Hase jako jediný dealer automobilů v České republice dělá tzv. TDS (tourist & diplomat sales) systémem prodeje. Jeden z našich pracovníků se stará pouze o tyto zákazníky a jejich vozy. Přesně specifikovaný vůz Volvo, dle podmínek státu, v němž bude provozován, dokáže objednat přímo ve výrobním závodu a zajistit jeho předání přímo na místě. Nejvíce toho využívají diplomaté a cizinci, kteří zde toho času pobývají. Pokud jsou v Česku, dostanou českou specifikaci vozu, a když přecházejí na nové místo, např. na ambasádu do Jižní Ameriky, tak jim tam v dohodnutém termínu dodáme vůz určený pro jihoamerický trh.



Ing. Martin Veselý

Vozy značky Volvo jsou ve všeobecném povědomí zapsány jako automobily s nejvyšším koeficientem pasivní a aktivní bezpečnosti.

Základním atributem značky Volvo není jen bezpečnost, i když je zřejmé tím nejznámějším. Já osobně mám auta Volvo rád kvůli hodnotě, kterou výrobce definuje jako neokázalý luxus. Vyrábí vozy, které jsou luxusní, ale na první pohled to z nich nekřičí.

Vyrábí je víc pro život, což vystihuje firemní slogan: „Volvo for life“. Vozy jsou hodně zaměřeny na rodinu, na volný čas a koníčky. Není neobvyklým jevem vidět jimi převážen surfovací prk-



na, bicykly či box s lyžemi apod. Volvo nejsou nabýskané limuzíny, do nichž se nesmí nic dát. Jsou koncipovány tak, aby v sobě zahrnovaly vysokou míru luxusu, bezpečnosti a praktičnosti.

Auto Hase má jako jediný prodejce Volvo v České republice dvanáctiletou zkušenost v servisování vozů této značky.

Ano, naši prodejci mají nadprůměrné technické znalosti o produktu. To se nedá koupit ani dohnat reklamou. Stěžejní myšlenkou naší firmy je přesvědčovat zákazníky kvalitou, rozsahem služeb, individuálním přístupem a společnou zálibou ve vozech Volvo.

>> www.autohase.cz



AUTO HASE

PRVNÍ NOVOMĚSTSKÝ RESTAURAČNÍ PIVOVAR

Novoměstský restaurační pivovar je ojedinělou **gastronomickou raritou** v centru Prahy

Celková kapacita je **340 míst** v atraktivních rozsáhlých prostorách

Vlastní výroba **11° piva** – kvasnicový nefiltrovaný světlý a tmavý ležák

Prohlídka pivovaru s odborným výkladem

Vynikající **typicky česká** a mezinárodní kuchyně

Pivní večery s živou hudbou

Bohatá nabídka **menu** pro turistické skupiny

Otevřeno denně
Po – Pá 10.00 – 23.30
So 11.30 – 23.30
Ne 12.00 – 22.00

Novoměstský pivovar s.r.o.
Vodičkova 20, 110 00 Praha 1
tel./fax: 222 232 448, 222 231 662,
602 459 216
e-mail: sales@npivovar.cz
www.npivovar.cz



Vždy se nám dařilo patřit mezi nejkvalitnější

Hájení zájmů státní pokladny vlastní země je v Česku na draka. Způsobuje-li stát, a to i vlastní daňovou politikou, konkurenční diskriminaci podnikatelských subjektů majících daňovou povinnost na jeho území, budou v konkurenčním boji vítězit podnikatelské subjekty, od nichž daně z této činnosti bude vybírat někdo jiný, někde jinde. V minulých vydáních Všudybylu bylo téma vstupu do Evropské unie a a priori rezignované vyklížení strategických pozic, jež mohly př-



spívat k prosperitě státu, rozebíráno z hlediska poskytovatelů stravovacích a ubytovacích služeb. Nyní jsem o vyjádření na toto téma požádal pana Josefa Zvoníčku, jednoho z jednatelů a výkonných ředitelů společnosti Interbus Praha. Pane Zvoníčku, máte co by zaměstnavatel působící v nepravděpodobné autobusové dopravě a dalších službách cestovního ruchu důvod k optimismu?

Nemám. Naprosto neočekávaně se nám od května rozhodli zvednout DPH z 5 % na 19 %, aniž by to kdokoli předem avizoval. V předchozích návrzích doprava figurovala ve snížené pětiprocentní sazbě. Lobovalo se za hotely, za restaurace, aby vprostřed sezony nespady do základní 19% sazby DPH. Na jednu si člověk přečte návrh novely schválený parlamentem a zjistí, že podle něj naše služby spadnou do 19% sazby. Bez jakéhokoliv varování v době, kdy jsou dávno uzavřené smlouvy, vytištěné propagační materiály, ceníky atd. Těžko po svých zahraničních či domácích obchodních partnerech chtit měnit podmínky kontraktů, tj. aby platili o 14 % víc. Zcela jednoznačně nám dopravcům říkají: „Nás to nezajímá, máme podepsané smlouvy...“ Marže v dopravě nejsou takové, abychom jejich čtrnáctiprocentní snížení ustáli. Vypadá to na červená čísla, spoustu nových nezaměstnaných, nešťastných rodin atd.



Dopravní dispečink

Interbus Praha vznikl v roce 1992. Je jednou z největších dopravních společností v České republice, nabízející vysoce kvalitní dopravu osob v autokarech, minibusích a osobních vozidlech. Od prvo počátku je řízen přímo majiteli ve funkcích výkonných ředitelů. Je schopen zajistit nejenom dopravní služby, ale i kompletní pobytové a programové aranžmá. Od roku 1999 je členem ASTA (American Society of Travel Agents) a od roku 2000 ETOA (European Tour Operators Association). Vozy Interbusu jsou 24 hodin denně ve spojení s non-stop dispečinkem. Mají pravidelné roční technické prohlídky u společnosti DEKRA a protokol TEMPO 100.

Cestovní agentura

Interbus Praha se řídí zásadou flexibilně plnit přání klientů. Zajišťuje řízení a koordinaci dopravy u kongresových, in-centivních, kulturních a sportovních akcí. Vozový park, přepravované osoby, zavazadla i provoz firmy jsou pojištěny proti škodám na majetku i na zdraví. Interbus ve všech vozech nabízí možnost zajištění občerstvení. Své služby je schopen poskytovat nejen na území České republiky, ale i na území Slovenské republiky, Polska, Maďarska a dalších zemí. Pro individuální klientelu (pouze pro smluvní partnery) zajišťuje okružní jízdy. Pro skupinovou klientelu denní i noční okruhy po Praze - včetně Hradu a historického centra - a v jejím okolí, plavby po Vltavě, folklorní večery s občerstvením v duchu tradiční české kuchyně, Konopiště, Karlštejn, Kutná Hora, Telč, Karlovy Vary, Mariánské Lázně, Český Krumlov, Hlubokou nad Vltavou, České Budějovice aj. Nabízí ubytování ve dvou- až pětihvězdičkových kategoriích hotelů a penzionů pro individuální, skupinovou a studentskou turistiku. Pro business klientelu ubytování residenčního typu. Pro rodiny s dětmi ubytování v zařízeních apartmánového typu. Zajišťuje licen- cované průvodcovské a asistenční služby vysoké kvality, i s tematickým zaměřením v angličtině, němčině, italštině, francouzštině, španělštině a dalších jazycích, a služby na klíč, jako např.: pobytové a programové balíčky služeb na přání, asistenční služby, sportovní akce včetně golfu, cesty za vzděláním apod.

Vždyť u dopravy byla opravdu zmiňována snížená 5% DPH...

Ano, ale ta se, a to jsme se dozvěděli až teď, podle novely týká pouze pravidelné dopravy. Když jsem zkusmo napsal jednomu z našich zákazníků ve Vídni,



Interbus Praha



že od 1. května budeme muset účtovat místo 5 % DPH 19 %, oznámil, že v tu chvíli pro něho ztrácí význam obracet se na české autodopravce. Že bude používat rakouské, kteří odvádí 10 % DPH a u nichž má nárok na odpočet, což u nás údajně ne. A vzkázal mi, že pokud toto naše vláda schválí, že je to počátek konce turismu v Česku, viz text jeho e-mailu:

„Dear Josef, If Your Government is going to raise the VAT from 5 % to 19 %, then we will have big problems to hire Czech coaches in the future. As to our knowledge, we can not deduct foreign VAT from our expenses, even from other EU countries; we could only claim from the local Austrian VAT. If this new tax law starts to apply from 2004-05-01, it means that we have to pay the new VAT taxes, at 19 % or whatever the new level will be, unless we do business otherwise, i.e. without any invoice and payment by cash... You could ask GTA the same question and probably You will get a similar reply. We sincerely hope this will not happen, or it will mean the end of the Czech inbound tourism as a whole. Hans“



On na vás angličtinou, já ruštinou. Ostatně, Jejich Vysokoblahorodí to s vámi, a vůbec s námi se všemi, určitě myslí dobře:

Такая жизнь. Привыкнеш, будеш жить; непривыкнеш, здохнеш. Селави, как говорим мы Французи.“

(fonetický přepis pro ty, kterým azbuka nic neříká: „Takája žizň. Pryvykněš, buděš žít, neprivykněš, zdóchněš. Selaví, kak gavarim my Francúzi.“ Takže, daň se Interbusu, nebo ne?

No, zatím daň. Vždy se nám daňilo patřit mezi nejvyšší a nejvyšší. Nikdy jsme neměli tendenci „ořezávat“ kvalitu a patřit mezi ty nejlevnější. Nedávno jsme přikoupili nové autobusy a zatím posledním byl minibus Mercedes Sprinter v nejlepší výbavě pro devatenáct lidí. Máme tak patnáct vlastních vozových jednotek. Jejich počet však nechceme moc rozšiřovat, už proto, že stabilně spolupracujeme s řadou renomovaných dopravců. A přicházejí další, kteří se rozhodli, že budou s vlastními vozy jezdit pod vlajkou Interbusu Praha. Tato spolupráce se všestranně vyplácí. Díky tomu, že fungujeme jako dispečink dopravy, jsme velmi flexibilní, schopni zajistit jakoukoliv dopravní poptávku. Dispečink Interbusu Praha funguje non-stop. Dispečiči mohou kdykoliv zjistit, který autobus je volný, nebo kde se pohybuje. Pro cestovní kanceláře, agentury, firmy apod. zajišťujeme dopravu mikrobusem, autobusy i limuzínami. Pro společnosti, které dělají kongresy často, zajišťujeme kompletní servis. Nedávno jsme např. úspěšně zajišťovali kongres, kde jsme měli pětadesát autobusů, pětadvacet minibusů a dvacet limuzín. Avšak nejen tato akce nám potvrdila, že kvalita se vyplácí.

>> www.interbus.cz



7. dubna byla Petřínská rozhledna svědkem i aktérem happeningu k zahájení hlavní pražské turistické sezony. Jeho součástí byla vernisáž výstavy „10 let Pražské plynárenské, a.s.“ v rámci stálé, tematicky zaměřené výstavy „Jára Cimrman, génius, který se neproslavil“. Těly i jiskrně důvtipnými duchy svými coby řečníci zde byli účastní pánové: ředitel Pražské informační služby Václav Novotný, generální ředitel Pražské plynárenské, a.s. Milan Fafejta, Ladislav Smoljak a Zdeněk Svěrák.

>> www.pis.cz

>> www.ppas.cz

>> <http://eldar.cz/cimrman>



Pražská
informační
služba



Progres Servis Sibřina

cesta, jak uplatnit řemeslo a invenci

Velké věci se nemusí odehrávat ve velkých městech. Vzpomenu-li sídla mateřských podniků, jejichž filie úspěšně působí doma i v zahraničí, o nichž se VŠudy byl poslední dobou zmiňoval, napadá mne Žulová (VŠudy byl 8/03, str. 30–31), kde sídlí největší český výrobce zateplovacích systémů, omítkovin a materiálů pro sanaci domů firma Stomix, nebo Svitavy (VŠudy byl 9/03, str. 28–29), kde sídlí největší český výrobce koupelnového nábytku firma Dřevojas. Co se týče velikosti, je z nich obec Sibřina, v níž sídlí firma Progres Servis Sibřina, bezkonkurenčně nejmenší. Progres Servis Sibřina úspěšně podniká v oblastech zajišťování speciální záchranářské výstroje, a to i pro vrtulníky Policie České republiky, vozů rychlé záchraně služby a pro organizace integrovaného záchraně systému vůbec. Vyrábí zdravotnický, gastronomický a hotelový mobiliář i speciální interiérové prvky aj. Jejím majitelem, panem Vladimírem Olmrem, jsem se zeptal, jak se dostal k takto specifické oblasti podnikání.



Vladimír Olmr

Základ dlouhodobého úspěchu je v kvalitě a kvalita se projevuje v dotahování věcí do detailů. To, co produkuje, je nejen o vysoce kvalitních materiálech, designu a invenci, ale i o mistrovském, řemeslně čistém zpracování.

Invenci a vysoce kvalifikovanou řemeslnou práci považujeme za základ úspěšného podnikání i do budoucna, kdy budeme součástí Evropské unie. Zákazník chce kvalitu odpovídající evropským standardům, zboží, s nímž nebude mít problémy. V případě, že se cokoliv stane, a to i např. díky jeho nesprávnému nakládání s výrobkem, chce mít zajištěn okamžitý servis, přičemž rutinní servisní kontroly bere jako samozřejmost. Tomuto cíli jsme podřídili nejen systém výroby, ale i komunikace se zákazníky.

Měl jsem možnost si prohlédnout zdravotnický vůz na podvozku Mercedes s pravostranným řízením, jež ve svých dílnách právě vybavujete. Jistě není určen pro provoz v Česku ani v okolních zemích.

Ne, není. Neustále se nám totiž rozšiřuje zahraniční klientela. Máme i vlastní dceřinou společnost v Moskvě, kde rovněž vystrojujeme takové vozy rychlé zdravotní pomoci. Spolupracujeme s firmami v Rakousku a Německu, přes které dodáváme svá zařízení do dalších zemí světa, což je případ vámi zmiňovaného vozu. Tento, s vestavbou gynekologické vyšetřovny, je určen pro Afriku. Zakázku zadala nadace „R – R“ („Rozkoš bez Rizika“), v jejímž čele stojí paní doktorka Malinová. Nadace „R – R“ je podporována domácími i zahraničními (zejména německými a rakouskými) donátory a usiluje o eliminaci chorob přenášených pohlavním stykem. Lokality (zejména v příhraničí s Německem a Rakouskem) s vysokým výskytem prostituce v České republice, kde takové mobilní gynekologické ordinace nacházejí uplatnění, jsou obecně dobře známy a nadace doktorky Malinové se stará o to, aby lidé, toto řemeslo provozující, mohli být pod lékařskou kontrolou. Paní doktorka v této oblasti spolupracuje s obdobně zaměřenými institucemi v zahraničí. Díky její iniciativě a mezinárodní evropské spolupráci má teď Česká republika možnost prezentovat se tímto speciálním vozidlem v Zimbabwe. Kromě gynekologické ordinace je v něm mikrobiologická laboratoř a lékařské vybavení pro tento druh práce v terénu. Dá se v něm přebývat poměrně dlouhou dobu. Má speciální technické parametry včetně termoizolačního zabezpečení. Jeho součástí je návěs, který mj. obsahuje samostatnou energetickou jednotku.

Vyloženou náhodou. V roce 1987 jsem byl u toho, když náš tehdy ještě státní podnik dostal možnost servisu zdravotnických zařízení a vybavení záchraných služeb. Na tuto činnost se nám podařilo navázat soukromou firmou. Od začátku její existence, tj. od roku 1990, fungujeme se stejným stěžejním zaměřením. Vybavujeme záchraně služby všeho typu v celé České republice, a v této oblasti působíme i v zahraničí. Protože máme vlastní výrobní kapacity, rozšířili jsme spektrum činnosti i na sortiment výrobků, které se uplatňují v hotelnictví a gastronomii.



Obchodní, servisní a výrobní firma Progres Servis Sibřina, spol. s r. o., držitel certifikátu ČSN EN ISO 9001:2001, podniká ve vybavení záchraných služeb a nemocnic, ve světelných a zvukových výstražných signalizacích, zástavbách osobních a užitkových vozidel, v hotelovém, gastronomickém a kancelářském mobiliáři a interiérových doplňcích. V jejích obchodních aktivitách převažuje prodej signalizačního zařízení „Federal Signal Vama“, záchranářské a zdravotnické techniky „Ferno“, gastrovýrobky „Blanco“, aj. Součástí je i dovoz a prodej ušlechtilých druhů kamene a výrobků z něj. Její servisní činnost pokrývá vlastní výrobky i zboží zahraničních dodavatelů včetně komponentů určených pro záchraně systémy. Produkce jejich výrobních závodů v Česku, Rusku a na Slovensku je zaměřena zejména na: komponenty pro sanitní vozidla; výrobu stolků a vozíků pod lékařské přístroje; zástavbu vrtulníků, jednostopých a dvoustopých užitkových vozidel všech typů pro různé účely podle zadání zákazníků; instalaci signalačního zařízení; prvky interiérového mobiliáře a doplňků zejména z nerez pro hotely, administrativní budovy apod.



Zdravotnictví je ale jen jednou z oblastí pro vaše vestavy a vámi dodávané vybavení.

Ano, našimi dalšími klienty jsou i další jednotky integrovaného záchraně systému, mezi než patří



hasiči, vodní záchranná služba, horská služba, Policie ČR, městské a obecní policie, speleologická družstva, letecká záchranná služba, důlní záchranáři ° Vše, co patří do integrovaného záchranného systému, popř. i soukromých iniciativ, jako jsou hlídací služby, zásahové a montážní týmy plynárenských a elektrorozvodných podniků a také malé autobusy apod.

Pro pražský summit NATO jste vystrojovali i jednopáň vozidla.

To byla zakázka pro Policii České republiky, pro níž jsme vybavovali pětadvadesát motocyklů signalizačním zařízením, speciálními ochrannými rámy a kufrů.

Je až příznačné, že se s produkty firmy Progres Servis Sibřina lze setkat i v hotelu Holiday Inn Prague Congress Centre, o němž 6. října loňského roku v rámci celorepublikového semináře protipožární prevence ředitel Hasičského záchranného sboru hl.m. Prahy plukovník Bc. Dalibor Gosman prohlásil, že je nejbezpečnějším hotelem v Praze, a v němž se



v listopadu 2002 odehrávala značná část doprovodných akcí summitu NATO.

Hotel Holiday Inn Prague Congress Centre je našim významným zákazníkem zřejmě i proto, že spolu s prioritním důrazem na maximální bezpečnost svých hostů i personálu důsledně dbá na svoji image prvního českého design hotelu. Dodáváme sem speciální věci, které se běžně nevyrábí. Je to cesta, jak uplatnit kvalifikovanou práci – řemeslnou zručnost a invenci lidí i technické možnosti naší firmy. Mohu přiznat, že malosériovým a kusovým zakázkám jsme se začali věnovat především na základě inspirujících poznatků z hotelu Holiday Inn Prague Congress Centre.

Kdybych měl charakterizovat přednosti vámi vyráběných prvků hotelových a gastronomických mobilářů, pak především to jsou flexibilita – operativní individuální přístup výrobce k zákazníkovi, fortelnost, design a příznivá cena.

Naší předností je bezesporu schopnost rychle reagovat v kusové a malosériové výrobě. Díky dlouholeté praxi a výrobním postupům, které jsou aplikovány i v letecké výrobě a jež uplatňujeme ve zdravotnictví, zejména u extrémně exponovaných komponentů pro záchranné vozy a vrtulníky, dokážeme dělat speciální zakázkovou výrobu na míru dle zadání našich zákazníků v poměrně krátkých dodacích lhůtách. Máme vlastní konstrukční kancelář a kooperujeme s designérskými studii, jež na základě požadavků zákazníka navrhnou řešení, která vzápětí realizujeme.

Nejen produkce vašich zahraničních filiálék, ale i velká část vaší české produkce nachází uplatnění v zahraničí. S tím souvisí i další podnikatelská aktivita firmy Progres Servis Sibřina, tentokrát v oblasti obchodu. Na zpáteční cestu do Česka své kamiony vytěžíte zásilkami ušlechtilého kamene nejen jako suroviny, ale i kamenických a kameňozářských produktů.

To je naše poměrně nová aktivita. Ostatně spojení nerezových prvků s přírodními ušlechtilými materiály si o to jakoby říká. Kámen dovozíme z Arménie, kde je

v tomto oboru obrovská tradice a špičková kvalita práce. Nachází uplatnění v interiérech hotelů, restaurací i reprezentačních administrativních a obchodních prostor a je velice žádaný už proto, že sortiment námi dovážených druhů je v Česku, řekl bych, poněkud neobvyklý.

>> www.progressibrina.cz

PROGRES SERVIS

SIBŘINA spol. s r.o.

Ferrari

aneb když s takovým jménem žijete v Maranellu



Se Silvii Ferrari se setkáváme na mé narozeniny v pondělí 29. března v hotelu Inter.Continental Praha. Koncem března v Praze organizovala incentivní party pro nejlepší evropské partnery firmy Vodafone, sponzora závodní stáje vozů Ferrari F-1. Silvii, jak se ti k nám cestovalo?

Než odpovím na otázku, ráda bych pochválila vysokou kvalitu tvého časopisu, a zvláště grafiky. Českým textům sice nerozumím, ale protože už řadu let podnikám ve stejné branži jako ty, dovedu to ocenit. Mám ráda hezké a do detailů dotahované věci. Tvůj časopis na mne působí příjemně a profesionálně. Co se cesty týče, o mně se ví, že ráda cestuji, a to všemi prostředky. Do Prahy jsem přiletěla Českými aeroliniemi. S jejich službami jsem byla velmi spokojena.

Jak se těšíš na dobu, kdy Česko bude v Evropské unii?

Jsem ráda, že odpadnou formality při překračování státních hranic. Strach mám jedině z toho, aby u vás

nenastalo to, co v Itálii, kdy se s nástupem eura o polovinu zvedly ceny. Přechod na euro sice ani tak nepoznamenal střední vrstvy, zato se velmi negativně podepsal na životní úrovni lidí nižších sociálních vrstev. Dodnes se s tím nedokázali vyrovnat, a už jsou to tři roky. Nerada bych, aby to u vás dopadlo obdobně. Z toho, co jsem viděla v Praze a okolí, je zřejmé, že jste dobře nastartováni. Budete však s přeměnami pokračovat dál stejným tempem? Ale abych byla spravedlivá, už před nástupem eura začalo v Itálii docházet k hospodářskému útlumu. Možná jste lépe nastartováni, než jsme byli my. Přejí vám, abyste to zvládli co nejlépe.

Naposledy jsi byla v Česku v roce 1997. Jak se podle tebe Česko za oněch sedm let změnilo?

Obrovsky. V barevnosti, ve struktuře. Předtím jsem u vás byla v roce 1992, a v roce 1997 jsem zaregistrovala, že se tu oproti roku 1992 něco změnilo.

Mezi rokem 1997 a 2004 však došlo ke změnám radikálním. Opravené domy, nové obchody, infrastruktura. Diametrálně se zlepšily služby v pohostinství a hotelnictví. Spousty barů a restaurací. Praha je teď srovnatelná s Vídní, s metropolemi v Německu či Francii. Nevím, jak je to u vás po ekonomické stránce. Jakou máte životní úroveň, ale působí to na mne velkolepě. Náhdera.

Jsi nositelkou slavného jména Ferrari. Jaký je tvůj vztah k automobilům a vozům Ferrari?

To jméno mi dělá moc dobře. Jsem hrdá na to, že jsem pokračovatelkou dynastie. Je pravdou, že se na mne, jako na Sylvii Ferrari, lidé dívají jinak. Jméno Ferrari se snažím prosazovat i ve společenské oblasti, mj. jako členka elitního klubu Ferrari. Společně s jeho členy usilujeme, aby jméno Ferrari ještě více pronikalo do světa. A v běžném životě? Když s takovým jménem žijete v Maranellu, nepřijde vám to jako něco výjimečného.

Co se týče výroby vozů značky Ferrari, tak tu již před zhruba padesáti lety převzal koncern Fiat.

Auta řídit strašně ráda, ale podle mne jsou Ferrari auta pouze pro muže. Můj otec má dvě. Nemám sice vůz Ferrari, ale obdobně jako jejich pravověrní majitelé, pokud to jde, tankuji na čerpacích stanicích Shell. Bezesporně nejen proto, že se jmenují Ferrari. Mé BMW je diesel, a v zimě na naftu Diesel Extra šlape daleko lépe. A to je pravda.

V letech 1992 a 1997 byla Promo T.G.C. Advertising & Media spoluorganizátorem dvou „tajných závodů“ s názvem Cannonball, jež vyvrcholily na českém území.

V devadesátém druhém roce závod vedl z Maranella přes Vídeň do Bratislavy, Brna, Jihlavy a Prahy. Zúčastnilo se jej pětadvacet vozů Ferrari řízených členy Ferrari Club International a dvěma závodníky formule 3000. Vlastní závod končil na československo-rakouské hranici. Odtud následoval přejezd do Brna a ubytování v hotelu Voroněž. Následující den jsme auta vystavovali na brněnském velodromu. Potom následoval přejezd do Jihlavy, kde se sešlo kolem dvou tisíc diváků. Odtud jsme odjeli do Prahy, kde jsme pobýli dva dny. Jedním z hlavních bodů programu byl propagační průjezd vašim hlavním městem s vyhlášením vítězů za účasti ministra Jiřího Dienstbiera na Staroměstském náměstí, kde koncertovala italská skupina „The Shouting“. Bydleli jsme v Parkhotelu. Závod byl mediálně hodně sledován. Za českou stranu závod organizovalo studio KÁ, majitelky Zuzany Kučerové a Jiří Kučera.

RUČNÍ MYTÍ A ÚDRŽBA VOZŮ



- kompletní optické ošetření interiéru vozu
- kompletní optické ošetření interiéru vozu včetně renovace autolaku
- ruční mytí motoru a konzervace
- převzetí a přistavení vozu na místo určení



ul. Jankovcova, Praha - Holešovice, tel.: 603 517 947





Silvia Ferrari

nositelka slavného jména, je praneteří Enzo Ferrariho, zakladatele proslulé značky sportovních automobilů. Společně s Vincem Vezzalim, bývalým jezdcem formule 3000, jehož otec byl dvanáct let technickým šéfem F-1 (týmu mechaniků Ferrari), vlastní agenturu PROMO.TGC s.r.l. (Promo T.G.C. Advertising & Media). Vince je vynikajícím výtvarníkem a Silvia organizátorkou a produkční. Jejich agentura sídlí v Maranellu poblíž výrobního závodu Ferrari. Na základě dlouhodobé smlouvy dělá pro továrnu Ferrari grafiku, návrhy designu, výroční zprávy, kalendáře, katalogy apod. Produkuje plakáty na závody F-1 v Imole, na tematické výstavy ve vlastním muzeu Ferrari v Maranellu, pro Ferrari Club International aj. Výtvarně i produkčně spolupracuje s Luciano Pavarottim. Silvia Ferrari kromě toho již čtrnáct let spolupracuje s RAI-1 (Radio Italia), momentálně na programu „Torno sabato“, který uvádí top modelka a vicemiss České republiky 1998 Alena Šeredová. Vyrábí videoklipy pro MTV, dělá manažerku různým hudebním kapelám, marketing prvotnímu volejbalovému mužstvu – Peruggia, kde hraje český reprezentant Pavel Lébl.



V devadesátém sedmém organizaci za českou stranu zajišťoval opět pan Jiří Kučera, tentokrát společně s panem Radimem Hulejou. Závod vedl z Maranella přes Innsbruck do Prahy, kde byl cíl před hotelem Forum, v němž jsme byli ubytováni. Závod byl odstartován prostřednictvím mobilních telefonů. Jeho účastníci vyjžděli v pětiminutových intervalech. Těsně před startem jim byl předán itinerář na magnetofonové kazetě a mapa. Rozhodčím byl profesionál z AMTK. Závod byl uspořádán u příležitosti Autoshow 97. Naše Ferrari byly tři dny vystaveny v samostatném pavilonu na Výstavišti Praha, kde je vidělo přes pětadvacet tisíc diváků. Pro účastníky závodů byl na každý den připraven program. I tento podnik poutal vysokou pozornost hromadných sdělovacích prostředků. Přes Pražskou informační službu se nám sešlo více než dvě stě třicet výstřížků z novin a časopisů včetně Playboye, Blesku, všech hlavních automobilových a sportovních časopisů. Česká televize realizovala tři přímé vstupy. Byli jsme v jejím pořadu „Dobré ráno“. Realizovala i reportáž z dojezdu a zpovídala Nina Schiatarelliho – jezdce F1. Patnáctiminutovou reportáž o nás vysílala i televize Prima. Figurovali jsme ve zpravodajství všech televizí. Cannonball s výjimečnou koncentrací vozů Ferrari a osobností v rámci své propagace využili naši tehdejší partneři, jež se podíleli na realizaci závodu, společnosti: Shell, Marlboro (Philip Morris ČR a.s.), Secar, HP-exclusiv, Hotel Forum, In-Time a Autoshow Praha, Casino Praha, Karlovarský porcelán, Eurotel aj.

Kdo tvoří závodní skupinu Cannonballu?

Známi a úspěšní podnikatelé, obchodníci, např. architekti, lékaři, hoteliéři, zpěváci, žurnalisté a za výrobce vozů Ferrari vždy aspoň jeden jezdec formule 3000 či jiného okruhového závodu. Vzhledem k mezinárodnímu charakteru Ferrari Clubu International nejsou jeho účastníky pouze Italové, ale také Švýcaři a Němci. V příštím roce bych tuto akci opět ráda realizovala s dojezdem v Česku. Změny u vás jsou tak markantní, že bych je chtěla ukázat členům našeho klubu. Ostatně, jednou bych chtěla mít v Praze malý byt, nejlépe někde u Staroměstského orloje. Ráda bych důkladně procestovala vaši zemi, navštívila Karlovy Vary, Mariánské Lázně, Telč či Český Krumlov. Také proto se těším na Cannonball 2005.



Konferenční package šetří čas a peníze

Kongresové centrum Praha, a.s., hotely Holiday Inn Prague Congress Centre a Corinthia Towers Hotel 7. dubna. 2004 představily v Kongresovém centru Praha společný projekt kongresových služeb. Jedná se o 24 hodinový konferenční package pro střední a velké akce. Užší spolupráci s oběma hotely na úvod přivítal generální ředitel Kongresového centra Praha, a.s. Ing. František Dušek. Kongresové centrum zde reprezentoval vedoucí oddělení marketinku a obchodu



Generální ředitel Kongresového centra Praha Ing. František Dušek zahajuje společnou prezentaci.



Mgr. Ondřej Špaček, hotel Holiday Inn Prague Congress Centre obchodní ředitel Ing. Miloš Zářecký a Field Sales Manager Jan Sovadina a hotel Corinthia Towers Director of MICE Marek Chmátal.

Konferenční package je společnou nabídkou na zajištění velkých akcí od šesti set účastníků výše. Jejich organizátoři tak mohou vést jednání pouze s jedním subjektem, který zařídí vše potřebné: pronájem prostor, technické zajištění akce, ubytování i catering. Package je nabízen za souhrnnou cenu za všechny služby. V sezonním období (duben, květen, červen, září, říjen) 225 EUR na osobu a den, a v mimosezonním období (leden, únor, březen, červenec, srpen, listopad, prosinec) 160 EUR na osobu a den. Ceny jsou platné pro rok 2004.

- >> www.kcp.cz
- >> www.holidayinn.cz
- >> <http://towers.corinthia.cz>



Konference

Destinační management a zvýšení prodejnosti regionu



Za přítomnosti zahraničních expertů

Pod záštitou hejtmána Moravskoslezského kraje Ing. Evžena Tošenovského se v Ostravě 15. - 16. dubna za účasti expertů z Irska, Polska a Velké Británie v Kongresovém centru na výstavišti Černá louka odehrálo 3. setkání odborníků a profesionálů cestovního ruchu z celé České republiky - konference „Destinační management a zvýšení prodejnosti regionu“ s podtitulem „Cestovní ruch - významný nástroj prosperity turistického regionu Severní Morava a Slezsko“. Prezentovalo se zde na čtyřicet subjektů zastupujících veřejnou sféru od úrovně ministerstva přes státem zřízenou agenturu, obchodní konzuláty až po municipality a sféru soukromou. Od celostátních přes místní sdružení až po jednotlivé podnikatele.

Zahájil Evžen Tošenovský

Konference odrážela narůstající pozitivní vnímání odvětví cestovního ruchu a uvědomění si nutnosti spolupráce dotčených subjektů v regionech. Organizačním garantem byl již tradičně Moravskoslezský kraj, hostitelem Ostravské výstavy, a.s. Odborným garantem společnost Enterprise plc, s. r. o., která v regionu „Severní Morava Slezsko“ zastává roli společnosti destinačního managementu - „Destinační Management Moravsko Slezský“ (DMMS). Konferenci zahájil hejtmán Moravskoslezského kraje Ing. Evžen Tošenovský. Potvrdil, že Moravskoslezský kraj bere hospodářské odvětví cestovního ruchu velmi vážně a že v něm z pohledu využití potenciálu kraje spatřuje výrazný příslib pro budoucnost ekonomiky a zaměstnanosti. Nutnost chápání cestovního ruchu jako priority na národní úrovni potvrdil první náměstek ministra pro místní rozvoj Mgr. Ivo Hartmann, MBA. V čestném zahajovacím předsednictvu s nimi zasedli obchodní konzul Konzulátu Polské republiky

v Ostravě Piotr Czosnyka a obchodní konzul České republiky v Katovicích Milan Peprník. Struktura zahraničních návštěvníků Moravskoslezského kraje se totiž liší od celorepublikové. Na rozdíl od Němců a Britů, kteří vévodí celostátním statistikám, jsou v Moravskoslezském kraji na prvním místě Poláci, na druhém Slováci a na třetím Němci.

Odkud a kam směřuješ cestovní ruchu?

Dvoudenní jednání probíhalo v pěti základních blocích. První blok „Odkud a kam směřuješ cestovní ruchu?“ nabídl ohlédnutí Ing. Hany Fojtáčkové z CzechTourism za vývojem cestovního ruchu v České republice v posledních deseti letech. Tamara Jedruszakova z Polske Organizacji Turystycznej na zajímavých příkladech přiblížila situaci v aktivní turistice v Polsku. Velkou pozornost si právem zasloužila prezentace Ing. Petra Kratochvíla z CzechTourism „Strategie propagace České republiky 2004 - 2010“. „Trendy v cestovním ruchu a postavení České republiky ve světě“ v podání irského experta Seana Browna, nastínily cesty, kam by se mělo zaměřit snažení tisíců zainteresovaných subjektů při rozvoji domácího a příjezdového cestovního ruchu. Blok byl provázen živou diskusí, hodnotící současnou roli regionu „Severní Morava a Slezsko“ ve strategii propagace.

Co děláme pro cestovní ruch?

Druhý blok „Co děláme pro cestovní ruch?“ na příkladech demonstroval, že se u nás různé subjekty dokáží domluvit na společných akcích. Blok se odehrával ve společné režii pořadatelů konference a Asociace turistických informačních center. Moderátorkou byla ředitelka Městského informačního centra v Ostravě Dr. Dagmar Kremzerová. Na tento blok pak „Asociace turistických informačních center

České republiky“ navázala vlastním programem - členským fórem.

O tom, jaké kroky pro rozvoj cestovního ruchu činí Ministerstvo pro místní rozvoj České republiky, informovali jeho představitelé Ing. Markéta Zajícová, Ing. Martina Dohnálková a Ing. Jiří Kubiš. Referovali o „Státním programu podpory cestovního ruchu pro rok 2004“ a o stavu příprav „Společného regionálního operačního programu“, zejména o jeho „prioritě 4 - Cestovní ruch“. Veronika Váňová z CzechTourism informovala o tom, jaké kroky pro podporu cestovního ruchu činí a v následujícím období hodlá činit CzechTourism. Zajímavá, a to nejen pro místní, ale pro srovnání se situací v jiných krajích, byla prezentace Ing. Petry Papouškové z odboru regionálního rozvoje Moravskoslezského kraje, zaměřená na grantové programy Moravskoslezského kraje v letech 2003 a 2004. Po prezentacích zástupců institucí z veřejné sféry přišli ke slovu představitelé profesních a podnikatelských sdružení. Za „Svaz obchodu a cestovního ruchu České republiky“ vystoupila jeho prezidentka Ing. Helena Pískovská. Činnost a roli „Asociace turistických informačních center ČR“ přestavil její prezident Miroslav Foltýn. Podnikatelské uskupení „Beskydhost“ (sdružení místních podnikatelů zejména z oblasti ubytovacích služeb v Beskydách) představil jeho předseda Aleš Dočkal. Informoval i o jedné z prvních společných akcí tohoto sdružení, zajištění skibusu Ostravice - Bílá pro sezonu 2003/2004. Kromě podnikatelských subjektů z Beskydhostu jí pomohly na světě i některé obce a „Destinační Management Moravsko Slezský“. Blok byl završen prezentací Anette Dopciuch, zástupkyně maršálkovského úřadu, která představila rozvoj cyklostezek v Podkarpatském vojvodství.

Jak zvyšuješ prodejnost regionu, destinační managemente?

Následující blok „Jak zvyšuješ prodejnost regionu, destinační managemente?“ byl již zcela zaměřen na hlavní téma. V jeho úvodu Sean Brown hovořil o zahraničních zkušenostech z oblasti řízení turistických destinací. Jeho poznatky z rodného Irska byly zpestřeny programem i zdrojem inspirace. Neměnou motivující bylo vystoupení Dominica de Prochnow z Velké Británie ze společnosti Enterprise plc. Představil organizaci rozvojových aktivit na ostrově Montserrat v situaci, kdy byla tamní ekonomika zničena výbuchem vulkánu a celý sektor cestovního ruchu začínal od nuly. Za Destinační společnost Sokolovsko, o.p.s. se zkušenostmi z rozjezdu činnosti vystoupil RNDr. Miroslav Vidlák. Za Jihočeskou centrálu cestovního ruchu Jitka Fatková. Za českokrumlovský destinační management - Českokrumlovský rozvojový fond, s. r. o. Libuše Smolíková a za „Destinační management Libereckého kraje“ Ing. Jana Kubinová. Blok zakončila prezentace aktivit „Destinačního Managementu Moravsko Slezského“. Jasnou strategií regionu a destinačního managementu v něm představil a strukturovaně představil Ing. Vladimír Vavrečka, CSc. Shrnutí prvního dne provedl náměstek hejtmána Moravskoslezského kraje Ing. Josef Jalůvka. Ocenil přednášející, pozval účastníky na druhý den konference a na večerní program. Ten se odehrával ve Stodolní ulici, jež je významnou atraktivitou cestovního ruchu třetího největšího města republiky - Ostravy.

Produkty a produktové balíčky turistického regionu „Severní Morava a Slezsko“

Druhý den se nesl v duchu produktů a produktových balíčků, kterými by chtěl region „Severní Morava a Slezsko“ přilákat domácí i zahraniční turisty. Zároveň byly představeny i rozvojové projekty. V úvodu bloku „Produkty a produktové balíčky turistického re-



gionu Severní Morava a Slezsko“ marketingová manažerka DMMS Mgr. Blanka Smékalová prezentovala koncepci přípravy produktů a produktových balíčků. Aktuální nabídku regionu zahájil produkt určený pro cykloturisty. „Beskydytour“, propojující zejména služby ubytovatelů se sítí cyklotras, představil Petr Kolčárek z „Beskydského informačního centra“. Připravovaný produktový balíček pro milovníky zimních sportů „Lyžování jak má být - Beskydy 2005“ Miroslav Konvičný ze Sepetná v.o.s. Neméně zajímavý pro-



lova Studánka, který mj. představil rozvojový záměr „Lázně tisíce a jedné noci“. Starosta Bohušova Robert Schaffartzik informoval o produktových balíčcích Osoblažska vázaných na atraktivní úzkorozchodnou železnici s parní trakcí. Příkladem úspěšné spolupráce veřejného i soukromého sektoru byl „Kongresový balíček Opavska“, který představil oblastní manažer DMMS Ing. Michal



vé projekty cestovního ruchu v turistickém regionu Severní Morava a Slezsko“ představil některé projekty, které mají dotvářet potenciál nabídky cestovního ruchu regionu do atraktivnější podoby. V bloku moderovaném Ing. Michalem Blaškem z DMMS patřily k nejzajímavějším investičně náročné projekty. Jednalo se zejména o projekt firmy Abatec Ostrava s. r. o., jehož výstupem bude ve střední Evropě jedinečné miniměstěčko, nazvané „MiniUni“, představující architektonické skvosty Evropy v „Areálu volného času“ v centru Ostravy. Pro cestovní ruch v regionu „Severní Morava a Slezsko“ by mohl být velmi přínosným i projekt regenerace v minulosti známých lázní Jánské Koupele, jehož realizaci na sebe vzala společnost Baneba, s. r. o. Lákavě zněly i další záměry. Ať již z oblasti opakované realizace marketingových šetření v turistickém regionu, projekt informačního a rezervačního systému regionu či projekt zaměřený na využití přírodních a kulturních atraktivit moravského Kravařska.

Josef Jalůvka na závěr

Na závěr konference náměstek hejtmana Moravskoslezského kraje Ing. Josef Jalůvka, stejně jako na následné tiskové konferenci, zdůraznil potřebu komunikace všech aktérů průmyslu cestovního ruchu v regionu a jejich spolupráci při zvyšování prodejnosti regionu jak na domácích, tak na zahraničních trzích. Průběh konference, jíž se zúčastnilo na tři sta odborníků, podnikatelů a představitelů veřejného sektoru, potvrdil, že turistický region „Severní Morava



Sládek. Velmi poutavá a inspirativní byla prezentace oživení Slezskoostravského hradu v podání předsedy představenstva a ředitele Ostravských výstav, a. s. Karla Burdy. Kateřina Kotasová z Hornického muzea OKD představila nabídku víceúčelového zábavního centra a lanového centra Landek. Prezentaci produktů uzavřel zejména pro cykloturistiku připravenou



dukt s poutavým názvem „Rozhled z radniční věže a procházka Šumperkem ze 13. do 21. století“ uvedla Bc. Lenka Kadlecová z Regionálního a městského informačního centra v Šumperku. Dobrou spolupráci s „Destinačním Managementem Moravsko Slezským“ pochválil i Ing. Jindřich Galatík z Lázní Kar-



a Slezsko“ je regionem kontrastů a příležitostí. V době, kdy se v Ostravě v téměř dvacetistupňových teplotách zaplnilo výstaviště Černá louka i Kongresové centrum účastníky konference, vystavovateli a návštěvníky výstav „Domov“, „Dovolená“, „Region“, „Květy na Černé louce“ a „Myslivost“, leželo na Pradědu stále ještě půldruhého metru sněhu. V době, kdy podstatnou část regionu „Severní Morava a Slezsko“ trápí problémy s transformací těžkého průmyslu, by ten samý region mohl být radě ostatních vzorem ve spolupráci řady subjektů a v propracovanosti rodičů se systémem řízení cestovního ruchu. K nejuspěšnějším zřejmě bude region „Severní Morava a Slezsko“ patřit i při inventarizaci naplňování své marketingové strategie rozvoje cestovního ruchu.

Mezinárodní Greenways Krakov - Morava - Vídeň Ing. Oldřich Usvald.

Rozvojové projekty cestovního ruchu v turistickém regionu Severní Morava a Slezsko

Poslední blok „Realizované a připravované rozvojo-

>> www.kr-moravskoslezsky.cz

>> www.irp.cz



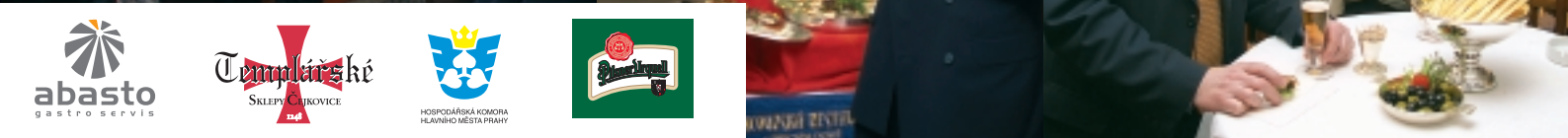


Koktejl party Ligy pro cestovní ruch

Liga pro cestovní ruch, Sekce cestovního ruchu Hospodářské komory hl.m. Prahy, Francouzská a Plzeňská restaurace v Obecním domě v Praze, výrobce kaviáru – Lesy Hluboká nad Vltavou, dodavatel ovoce a zeleniny pro gastronomii firma Abasto, Vinařské družstvo Templářské sklepy Čejkovice a nakladatel Všudybylu zvali na Koktejl party Ligy pro cestovní ruch. Liga pro cestovní ruch je občanským sdružením, jehož posláním je přispívat k posilování obecného povědomí o odvětví cestovního ruchu coby reálné sféře strategických hospodářských a zahraničně politických zájmů České republiky. O odvětví přispívající k ekonomické a sociální stabilitě států, v nichž je úspěšně rozvíjen: jednak coby dnes už celosvětově největší zaměstnavatel; jednak svojí jedinečnou vlastností generovat spotřebitele nad rámec stávající populace a přivádět tak do dané země zahraniční inkaso.

- >> www.e-vsudybyl.cz
- >> www.frenchrest.obecnidum.cz
- >> www.hkp.cz
- >> www.templarske-sklepy.cz
- >> www.kaviar.cz
- >> www.abasto.cz





Kuchař roku 2003-2004 Knorr Cup



chuť, vůni a sladěnost pokrmu.

Ve velkolepém doprovodném programu

na téma moderní česká a světová gastronomie se představili naši i zahraniční špičkoví šéfkuchaři a známé osobnosti. Průběh soutěže byl promítán na plátnech v prostorách fakulty i ve stanu před hotelem Inter.Continental. V saloncích hotelu byly odborné přednášky, ukázky gastronomického muzea, prezentace gastronomických firem, ochutnávky nových výrobků, řízená degustace českých a francouzských vín. Úspěšný byl i pokus o zápis do Guinnessovy knihy rekordů vytvořením obřího francouzského moučnicku Croquebouché, na jehož přípravě se podílel tým osmi cukrářů pod vedením paní Berziové a pana Bouchala. Vyrostl v hale právnické fakulty. 2 m vysoký o průměru 1,5 m s logem AKC ČR.

Hotel Inter.Continental Praha

a Právnická fakulta Univerzity Karlovy byly koncem února dějištěm finále soutěže Kuchař roku 2003-2004 - Knorr Cup. Organizátorem byla Asociace kuchařů a cukrářů České republiky pod patronací firmy UNILEVER CZ, sekce UBF Foodsolutions. Předsedou soutěžních komisí byl šéfkuchař Francouzské a Plzeňské restaurace Obecního domu v Praze, člen představenstva AKC ČR a vedoucí soutěžní sekce AKC ČR pan Jiří Král. Šest juniorů a šest seniorů do fi-

Kdo byl nejlepší mezi seniory

1. místo
Jan Pípal – Inter.Continental Praha
2. místo
Patrik Havlíček – hotel Inter-Continental Praha
3. místo
Ladislav Douša – restaurant Tvrz

Kdo byl nejlepší mezi juniory

1. místo
Josef Rychtr – Francouzská restaurace Obecní dům
2. místo
Jan Horký – restaurace Červená tabulka
3. místo
David Znamenáček – škola SOU Braník, praxe Flambée, Rybí trh



nále komise vybírala anonymně. Z přihlášek s recepturou, popisem technologické přípravy a fotografií pokrmů aranžovaných na talíři. Zahájili junioři. Přimo v kuchyni je sledovala technická komise. Hodnotila organizaci práce, dodržování technologických postupů, hygienu a časový limit. Degustační komise v mezinárodním složení byla mimo kuchyni. Důraz byl kladen na prezentaci na talíři, kreativitu, novátorství,

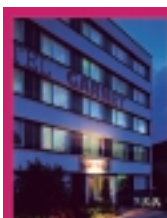
V obřím stanu před hotelem

bylo kuchařské klání umělců, módní přehlídka pracovního oblečení firmy FOMI pro hotelový personál. Za podpory firmy Alkometa probíhala exhibice barmanů s kreacemi míchaných nápojů z Bacardi. Venku dominovala naleštěná obří konvice, z níž byl vydáván čaj, a obří hrnec, z něhož kuchtík vydával porce gulášové polévky. Nelze nejmenovat bleskovou pří-

pravu grilovaných kuřecích prsou reprezentanty firmy Hellmann's. Ve stanu bylo možno zastavit u stolu s perníkem. Na volném prostoru se pak pod rukama pana Milana Sahánka mj. „vylouplo“ z ledu sousoší dvou delfínů.

Prezentace gastronomických firem

probíhala v prostorách právnické fakulty. Ochutnávaly se kousky z uruguayských býků, ústřice, vynikající kaviár Imperator z Hluboké nad Vltavou, smažené sýrové prsty a plísňový sýr, ko-



HOTEL GARNET STRAKONICE

CELKOVÁ KAPACITA 42 POKOJŮ – 29 DVOULŮŽKOVÝCH, 12 JUNIOR SUITES (Z TOHO 2 BEZBARIÉROVÝCH) A 1 VELKÉ APARTMÁ. V BLÍZKOSTI HOTELU KVALITNÍ SPORTOVNÍ ZÁZEMÍ.

DR. JIŘÍHO FIFKY, 386 01 STRAKONICE, TEL.: 383 321 984, 383 324 758, E-MAIL: HOTEL.GARNET@QUICK.CZ

WWW.HOTELGARNET.CZ





ření firem Kotányi a GurmEko. Knihkupectví Gll nabízelo odbornou literaturu. Pan Procházka představil nádherné kreace z ovoce a zeleniny, které vyřezával přímo před diváky. Víno firmy Znovín Znojmo, káva a čaj firmy Douwe Egberts provoněly vstupní prostory fakulty, stejně jako opékané dobroty firmy Mc Cain. Soutěžní klání podpořila i JIVA Jiráček, JK GAZA, IFC Food, Pizza Colosseum, Hotel Horizont, Plzeňský Prazdroj,



Včela Předboj, Klíma, Fiala, Altissima, Bertolli, Albio, Altissima, BGK&T, Zepter, Rösler, Fr.Buchal, G&B Int., Káva Frolíček, GELMI, Pivovar Podkován, České rybářství, Játka Kaplice, Burkhof Kaffee, Bushman, Johnson Diversey a v neposlední řadě Nakladatelství Lidové noviny.

>> www.akc.cz



Fotografie: © neoféma.cz, © Mic-hal



Zlatá hvězda v Třeboni v roce sedm



S ředitelem hotelu Zlatá hvězda v Třeboni, panem Františkem Hesem se setkáváme při příležitosti oslav sedmého výročí otevření tohoto hotelu, které začaly koncertem Ládi Kermdla v Divadle J.K. Tyla.

Pokud bych měl bilancovat uplynulých sedm let, podařilo se vám hotel dostat do povědomí širokého spektra incomingových agentur a cestovních kanceláří, lázeňských hostů, individuálních turistů přijždě-



Pane řediteli, malebné jihočeské město Třebon teď má díky Zlaté hvězdě vůbec první čtyřhvězdičkový hotel.

Ano, je to dárek společnosti Adria Neptun, spol. s r.o. k sedmému výročí jejího působení v tomto městě.



jících do Třeboně. Dá se říci, že hotel Zlatá hvězda si čtvrtou hvězdu sám vyžádal.

Ano. Přistoupili jsme k náročné rekonstrukci, která byla uskutečněna za rekordních osm týdnů. Její součástí byly kompletní obnova a inovace pokojů, koteln, úpravny vody, protipožární a bezpečnostních systémů hotelu apod. Zlatá hvězda tak do Evropské unie vstupuje připravena. Je to závazek i pro nás, zaměstnance. Hoteloví hosté doposud oceňovali tříhvězdičkový hotel. Teď se budeme snažit o to, aby si mohli říci: „Ano, spali jsme ve čtyřhvězdičkovém hotelu a líbilo se nám tam.“ To, že máme nové interiéry a hotelový mobiliář ještě nemusí nic znamenat, už proto, že to bývá vnímáno jako samozřejmost. Záležejí na celkovém dojmu, a ten dělají i kvalitní služby a vstřícný přístup hotelového personálu k hostům.

>> www.zvezda.cz

Pro nás, pro personál, jsou čtyři hvězdy obrovským závazkem. Dopracovali jsme se k nim po sedmileté, myslím si, úspěšné práci. Především jsou ale vyjádřením vztahu majitelů hotelu k Třeboni jako krásnému a ekonomicky perspektivnímu městu, v němž se vyplácí investovat. Právě tato skutečnost je vedle k tomu vložit nemalé investice do dalších etap zvelebení hotelu tak, aby splňoval kategorizační kritéria čtyř hvězd.

Bylo by chybou nevidět stůl, k němuž zveme hosty

Každý pořádný český buditel má jméno německého původu a Rakušan předky českého původu. Je tomu tak i v případě regionálního ředitele Austria Hotels pana Klause Pilze. Koncem března jsem ho oslovil, abych se dozvěděl, jak on, již řadu let občan Evropské unie, ví-tá, že budeme opět dohromady.

Hlavní problém, který momentálně řeším, je, že v Evropské unii bude málokdo, tak jako já nebo vy, mluvit česky.

Ale teď vážně. Vidím to hodně pozitivně. Je to veliká šance pro Evropu, zrovna tak jako pro Českou republiku. Sice např. dosud neexistuje dálniční propojení Česka s Rakouskem, ale i na tom se pracuje. Jsem přesvědčen, obdobně jako o tom hovořil pražský primátor Dr. Bém ve Všudybylu (třetí vydání, str. 6), že spolupráce a vzájemně koordinovaná činnost v rámci Evropské unie je pro Rakousko i Česko strategickou záležitostí. A to i ohledně turismu. Tedy dohromady i s Maďarskem a Slovenskem. Daleko výhodnější je se prosazovat ne jako jednotlivé státy, ale jako region Střední Evropa. Tento prostor má



Klaus Pilz

mnoho společného. Je vysoce atraktivní pro incentívni a kongresovou turistiku. I kvůli tomu se nám vyplatí spojovat své síly. Bylo by chybou nevidět pro svůj talíř stůl, k němuž zveme hosty.

Pane řediteli, v Česku jste už hodně dlouho. Jak se na nás změnil váš pohled?

Když jsem zde v roce 1993 začínal, byla to pro naši společnost průkopnická činnost. Za tu dobu se mnohé změnilo k lepšímu. Jsem velmi rád, že Česko je schopno vstoupit do Evropské unie jako plnohodnotný partner. Infrastruktura, již nyní disponuje, je srovnatelná s tou na západ od českých hranic. V mnoha oblastech je to tu dál než v Rakousku či Německu. V České republice jsou hypermarkety otevřeny dvacet čtyři hodiny, tři sta pětadesát dnů v roce, což v Rakousku nemáme. Rakousko i Německo tak budou svědky toho, že jejich občané budou za nákupy vyjíždět do vašich obchodních center. To je pro turismus důležité. Naši hoteloví

hosté v Brně i v Praze se často ptají: „A v neděli tu máte všechno zavřené, že ano?“ A my jim odpovídáme: „Ne, tady je vše otevřeno. Pokud se chcete vydat za nákupy, můžete kdykoliv.“ A to je velká šance pro Česko.

Česká republika, zejména pak její hlavní město, zažívá obrovský turistický boom.

Ano, momentálně zaznamenáváme veliký zájem turistů. Ale jak jsme v posledních letech již několikrát viděli, stačí nějaký teroristický útok třeba i úplně mimo Evropu a na návštěvnosti to je okamžitě znát. Cestovní ruch je vysoce citlivý na mezinárodní situaci.

Zmínil jste Brno. Jaký je vztah Klause Pilze k Brnu?

Mám ho rád. Brno má veliký potenciál. Je skutečně krásným městem. Poslední dobou se tu velkoryse investuje. A společnost Austria Hotels není výjimkou. V roce 1998 jsme tu koupili a zrekonstruovali Grandhotel Brno. V Brně a jeho okolí je mnoho prvotních turistických atrakcí, jako např. hrad Špilberk, Masarykův okruh, Brněnské výstaviště se svými veletrhy, Slavkov, Moravský kras aj. Spousta zámků a hradů a veliké množství kulturních podniků. Jenom je třeba je více propagovat. Realizovat např. společné sportovní, kulturní a kulinařské projekty, spolupráci Brna a rakouských měst. Kde vidím velké vnitřní rezervy, tak to je komunikace Brna s centrálními institucemi v Praze. Ale i na zlepšení tohoto stavu už brněnský magistrát pracuje. Propagujeme

Crowne Plaza Prague Hotel vznikl originální architektonickou kombinací tzv. sověty a art deco amerického typu, dotvořeného českými výtvarníky a řemeslníky. Disponuje hlídáním parkovištěm pro osobní vozy a autobusy. Hostům je k dispozici 250 plně klimatizovaných pokojů. Hotel je vyhledáván nejen pro osobitou atmosféru, ale také pro vynikající služby a kulinařské speciality, jež jsou k dispozici i během konání kongresů, konferencí, seminářů, banketů a zahradních slavností. Disponuje fitness centrem se saunou a soláři, kongresovým sálem pro až 380 lidí, třemi menšími propojitelnými sály a pěti




CROWNE PLAZA
PRAGUE



salonky. Hlavním gastronomickým střediskem je restaurace Harvest s kapacitou 160 míst. Velice příjemnou atmosféru najdete také v Lobby Baru, který má 80 míst. K hotelu patří i Račanská vinárna lákající folklorními programy.





GRAND HOTEL BOHEMIA

Grand Hotel Bohemia Prague je elegantní pětihvězdičkový hotel de luxe v centru Starého Města pražského v bezprostřední blízkosti Prašné brány. Disponuje parkovištěm s obsluhou v hlídané podzemní garáži, 78 klimatizovanými pokoji a apartmá, z toho 24 pokojů pro nekuřáky. Z jeho tří podkrovních apartmá je jedinečný výhled na Staré Město. Jedinečný je i jeho novobarokní plesový sál Boccaccio z počátku 20. století.

Je ideální pro plesové zábavy, společenské večery, recepce, semináře a gala bankety do 140 osob. V hotelu se také nachází gurmánská restaurace „U Prašné brány“ a Café Bar.



Váš pražský Grandhotel Bohemia v únoru letošního roku slavil desáté výročí.

Ano, pamatuji, když tu v roce 1993 v hotelové hale stál bagr. Dnes má Grandhotel Bohemia průměrnou roční obsazenost sedmdesát procent, přičemž šedesát procent tvoří opakovaní hosté. Je to malý elegantní hotel s rodinnou atmosférou. Naším heslem tam je „Servis vždy s úsměvem“.

Ještě jsme se nezmiňovali o hotelu Crowne Plaza Prague, který je sám o sobě velkou turistickou atrakcí.

Ano, tento hotel je známý bohatou historií. V podvědomí mnoha lidí tkví jako hotel International. Rovněž i zde jsme již hodně investovali a budeme ještě víc. Především do konferenčních a kongresových sektorů. V roce 2007 bude slavit padesát let od svého otevření, a to bude velká party!

>> www.grandhotelbrno.cz

>> www.grandhotelbohemia.cz

>> www.crowneplaza.cz

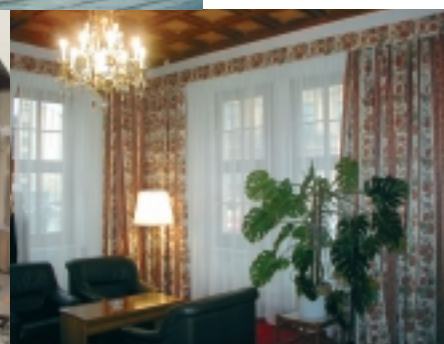


GRANDHOTEL BRNO

Grandhotel Brno je klasickým čtyřhvězdičkovým hotelem. Jedná se o historickou budovu nacházející se naproti brněnskému hlavnímu nádraží, jen pár kroků od středu města, jež v sobě spojuje velkorysý prostorové uspořádání s nejnovějším komfortním vybavením. Disponuje 110 po-



koji (k dispozici jsou i nekuřácké) a apartmá, hlídaným parkovištěm před hotelem, saunou a posilovnou, zahradní restaurací, bistro, nočním klubem a kinosinem. Jsou zde čtyři sály pro pořádání konferencí a banketů s kapacitou až 250 účastníků.



Best Western hotel Vladimír v Ústí nad Labem

Rekonstrukce hotelu pokračují. Po zdařilém vytvoření kongresového centra, které první hosty přivítalo v prosinci loňského roku, pod tlakem veřejnosti a se zvýšeným zájmem o hotelové služby majitel hotelu společnost I.B.S. restaurants-hotels, spol. s.r.o. opět investuje.

Ve standardu čtyř hvězd

S právě otevřeným kongresovým centrem management hotelu uzavřel v závěru loňského roku smlouvu o uskutečnění konference „Tolerance místo intolerance – Němci v českých zemích – včera, dnes a zítra“. Tato významná akce pořádaná pod záštitou magistrátu a městského muzea dala podnět k rekonstrukci další hotelové části, a to ubytovací. Za 75 dní bylo zrekonstruováno 24 pokojů a vybudována dvě nová apartmá ve standardu 4*, které byly hotelu přiděleny Národní federací hotelů a restaurací České republiky dle Oficiální jednotné klasifikace ubytovacích zařízení České republiky.



nější. V pondělí 29. března měl hotel opět čest přivítat pana prezidenta Václava Klause s chotí spolu s primátorem města, hejtmánem Ústeckého kraje a dalšími významnými osobnostmi.

V již slunečním jarním dni hosté ocenili vyváženou lehkou gastronomii, doplněnou žernoseckými víny, a vyjádřili podporu dalším chystaným změnám v hotelu.

Kongresová turistika

Nová klientela přichází díky kongresovým prostorům, moderně pojatá gastronomie přináší cateringo-



Týden před kolaudací byla představena i nová hotelová restaurace Atrium spolu s moderně sestaveným jídelním i vinným lístkem, odpovídajícím světovým gastronomickým trendům.

Český prezident s chotí

26. března byl hotel nachystán na třídní konferenci, která byla završena návštěvou nejváže-



vé akce. Hotel si je vědom své nevýhody průmyslového města oproti městům turisticky zajímavým, ať již historicky, kulturně či lázeňsky. Sází na kongresovou turistiku a obchodní klientelu, jejíž okruh se stále rozšiřuje. Ústí, jako průmyslové město, vytváří dobré investiční možnosti pro zahraniční firmy, které hotel vyhledávají a uzavírají s hotelem, díky jeho dobrému standardu a kvalitním gastronomickým a kongresovým službám, dlouhodobé kontrakty.

Komfort hostů hotelu se stále zvyšuje, rekonstrukce lobby je plánovaná na léto letošního roku.



Best Western hotel Vladimír
Masarykova 36, 400 01 Ústí nad Labem
tel.: 475 235 111, fax: 475 210 412
e-mail: booking@hotelvladimir.cz, hotelvladimir@ibs.cz
>> www.hotelvladimir.cz



Ing. Antonín Izák, jednatel společnosti I.B.S. restaurants-hotels (napravo) a primátor Ústí nad Labem pan Petr Gandalovič (uprostřed) vítají před Best Westernem hotel Vladimír prezidenta České republiky pana Václava Klause (nalevo).





Česko mnohem profesionálněji

S generálním ředitelem Corinthia Panorama Hotelu panem Kamilem Madejem jsme se potkali 15. března na české ambasádě v Berlíně v době konání mezinárodního veletrhu cestovního ruchu ITB Berlin, kde jsme se domluvili na dnešním rozhovoru. Pane řediteli, na ITB Česko stálo před volbou: buď Scylla nebo Charybda... („incidit, in Scyllam, qui vult vitare Charybdim“).



Kamil Madej

Určitě je to škoda, že jsme na ITB chyběli. Ale pokud měl být národní stánek České republiky umístěn tam, kde byl dislokován v posledních letech, a nebyla jiná alternativa vhodného prostoru, jsem přesvědčen, že to bylo správné rozhodnutí.

Jaké máte pocity z workshopu České republiky ve Spolkové republice Německo v době konání mezinárodního veletrhu cestovního ruchu ITB Berlin?

Velvyslanectví České republiky jsem navštívil až v rámci večerního programu. Volba prostor, jež měly cosi vypovídat o České republice, mne překvapila. Když se Česká republika rozhodla nezúčastnit oficiální expozice ITB, o to větší důraz měl být dán na co nejvhodnější prostory. Co do prezentace země a jejího image tak, aby promotion přilákalo velký počet hostů, partnerů, novinářů i zákazníků. Z vlastní zkušenosti vím, že Berlín nabízí řadu vhodnějších prostor, které by vypovídaly o naší profesionalitě a síle. O tom, že chceme dělat věci pořádně. Že se chceme důstojně prezentovat. To zkrátka nelze dělat v saku starém čtyřicet let. Někdo by mohl namítnout, že nemáme dostatek prostředků na profesionální propagaci země. Je třeba si ale uvědomit, že stát a řada oblastí českého hospodářství přímo či nepřímo spojených s cestovním ruchem jen a pouze díky němu mohou čerpat z tohoto nezanedbatelného zdroje zahraničního inkasa. Jsem přesvědčen, že Česko musí být nabízeno mnohem profesionálněji, a to i jako kongresová destinace. Zjevné rezervy vidím i v propagaci a koordinaci běžné turistiky v rámci českých regionů. Pojem Česká republika ve světě v součas-

nosti prakticky znamená Prahu, a to není správné už proto, že zde máme tolik co nabídnout. Myslím, že by nebylo od věci, kdybychom převzali jeden z funkčních modelů správy turismu našich sousedů a snažili se podobným způsobem dostat Česko do podvědomí potenciálních návštěvníků, jako například Rakousko (Österreich Werbung). Pevně věřím, že vstupem Česka do Evropské unie a již probíhající generační obměnou dosáhneme pozitivního posunu.

Pane řediteli, co předcházelo vašemu jmenování generálním ředitelem Corinthia Panorama Hotelu?

Po absolvování školy jsem pracoval na různých pozicích v hotelové branži v tuzemsku, později dokonce chvíli v zahraničí. Po získání zkušeností v různých pozicích v hotelovém managementu, jako např. rooms



V nedávné době kompletně zrenovovaná výšková budova čtyřhvězdičkového **Corinthia Panorama Hotelu** poskytuje pohodlí a klidné relaxační prostředí. Hotel disponuje na 23 podlažích **450 klimatizovaných pokojů** rozdělenými na kuřácké a nekuřácké, pokojem pro handicapované hosty, **10 apartmá plus 1 prezidentským**. Je zde **víceúčelový banketový prostor** s kapacitou až 200 osob, **Casino** a čtyři gastronomická střediska. **Lobby Bar** je příjemným místem pro setkání a lehké občerstvení v hotelové hale. **Piazza Restaurant** pestrou neformální restaurací s nabídkou italské a středomořské kuchyně. **Mezzo Restaurant** elegantní restaurací s důrazem na mezinárodní kuchyni. **Mezzo Bar** ideálním místem na aperitiv před večerí či večerní procházkou. **Top Deck Health & Fitness Club** v nejvyšším poschodí s panoramatickým výhledem na Prahu disponuje bazénem s vířivkou, saunou, soláriem, posilovnou, aerobikem a masážemi. V současnosti finišují práce a stavební úpravy na letní terase, která se nachází přímo v těsné blízkosti Lobby Baru.

division manager v hotelích Adria či Hilton Prague, jsem přešel do Corinthia Panorama Hotelu jako zástupce ředitele. Zde jsem byl posléze před rokem jmenován do současné pozice.

Corinthia Panorama Hotel hned od vstupu do hotelové haly působí dojmem podniku, kde vládne řád a pořádek...

Řekl bych, že základ pořádku je v jasné struktuře. Ve vymezených kompetencích a zodpovědnosti konkrétních manažerů, kteří jsou nuceni sami rozhod-



vat a samostatně řídit úseky, které mají v kompetenci. Systém řízení našeho hotelu spočívá v důslednosti. Velký význam přikládáme profesně osobnostnímu rozvoji zaměstnanců co do profesních dovedností i jazykových schopností. Jejich profesionální úroveň si zpětně testujeme různými interními „mystery shoppingy“, na které najímáme specializované firmy. Je to pro nás zpětná vazba,

indikátor kvality. Jazykové znalosti a velmi vstřícné chování vůči hostům, to jsou nezbytná kritéria pro zařazení nováčka do našeho týmu.

Pražské hotely procházejí úspěšným obdobím.

Ano, tento trend je markantní již od podzimu loňského roku a troufám si i říci, že zde nastává jistý boom v turistice. Určitě to ale není přílišnou zásluhou kompetentních činitelů na ministerstvech a dalších státních úřadech. Česko je ve světě vnímáno jako laciná destinace, a to je potřeba změnit vysoce profesionálním přístupem k cestovnímu ruchu jako odvětví ze strany správních orgánů, se vším všudy, včetně důsledného potírání pouliční kriminality. Na nás, kteří v tomto oboru pracujeme, je, abychom zajistili kvalitní servis. Tím samozřejmě nemyslím jen hoteliéry a provozovatele restaurací, ale i mnoho dalších přímo či nepřímo s cestovním ruchem souvisejících podnikatelských subjektů.

Corinthia Panorama Hotel na zvýšený zájem o Prahu reaguje zaváděním řady nových produktů, jako je v neposlední řadě Bohemia Brunch v restauraci Mezzo, o němž se VŠudy byl již zmiňoval ve svém třetím vydání (str.19). Bohemia Brunch nabízí každou neděli od 11.30 do 15.30 speciality české kuchyně, což je ještě umocněno řadou speciálních nabídek k příležitosti např. masopustu, Velikonoc apod. Nabízíme zde širokou škálu českých jídel, hotových i minutkových. Ty nejmladší zde očekává dětský koutek s DVD a playstation hrami a milými animátořkami. To vše hudebně podbarvené živou produkcí jazzové kapely. Návštěva brunchu může být spojena s návštěvou Health & Fitness Centra ve čtyřnadvacátém patře, neboť i to je zahrnuto v celkové příznivé ceně 470 Kč na osobu včetně nápojů. Současné vytížení nedělních brunchů je na velmi slušné úrovni.

>>> <http://panorama.corinthia.cz>



Výstaviště Černá louka

15. dubna společně s dalšími významnými osobnostmi zahájil na Výstavišti Černá louka v Ostravě předseda představenstva a ředitel akciové společnosti Ostravské výstavy, a.s. Karel Burda výstavy „Domov“, „Dovolená“, „Region“, „Květy na Černé louce“ a „Myslivost“ s bohatým doprovodným programem včetně kongresu „Destinační management a zvýšení prodejnosti regionu“ s podtitulem „Cestovní ruch - nástroj prosperity turistického regionu Severní Morava a Slezsko“, jež se konal pod záštitou hejtmána Moravskoslezského kraje Ing. Evžena Tošenovského.

>>> www.cerna-louka.cz



Komise pro cestovní ruch při Asociaci krajů ČR v Moravskoslezském kraji

16. dubna se v ostravském hotelu Imperial uskutečnilo jednání Komise pro cestovní ruch při Asociaci krajů České republiky. Jeho účastníky přivítal zástupce hejtmána Moravskoslezského kraje a předseda Komise pro cestovní ruch při Asociaci krajů České republiky Ing. Josef Jalůvka. V průběhu jednání zástupci akciové společnosti Veletrhy Brno informovali o přípravách Regioutouru 2005. Předseda Rady turistického značení Klubu českých turistů Mgr. Karel



Markvart seznámil představitele krajů s tím, jak probíhá spolupráce Klubu českých turistů s kraji České republiky. Z jeho příspěvku vyplynulo, že až na dvě výjimky (Středočeský a Jihomoravský kraj) všechny kraje každoročně přispívají Klubu českých turistů na přeznačení pěších turistických tras určitou finanční dotací. K této problematice kraje zastávají obdobná stanoviska. V oblasti značení či přeznačení cyklotras ale momentálně nejsou s to pro nedostatek informací přijmout jednotné doporučení. O čerstvých aktualitách v oblasti dokumentů Evropské unie informovala ředitelka odboru rozvojových programů na Ministerstvu pro místní rozvoj ČR Ing. Markéta Zajícová.

>> www.kr-urady.cz



Evropské standardy kvality a cestovní ruch

„Evropské standardy kvality a cestovní ruch“, „Systémy managementu kvality ISO 9000:2000“ a „Nové mezinárodní produkty IQNet v managementu kvality“ byly hlavními tématy Čtvrtého odborného semináře, který 21. dubna v Praze pořádalo Sdružení pro certifikaci systémů jakosti CQS a Citellus, s.r.o. ve spolupráci s Vysokou školou hotelovou v Praze 8. Byl zaměřen na seznámení manažerů s úspěšnými postupy při budování systému managementu kvality v organizacích cestovního ruchu. Věnoval se normám ISO 9000:2000, nejúspěšnějším postupům pro budování a certifikaci systému managementu kvality v organizacích cestovního ruchu a novým mezinárodními produktům IQNet v managementu kvality. Byla prezentována metodika zavádění systému podle ISO 9000:2000 a uvedeny příklady identifikace, definování a řízení procesů v hotelích, lázeňských organizacích, cestovních kancelářích a agenturách. Lektory semináře byli vedoucí certifikačního orgánu CQS Ing. Marie Šebestová, poradce Ing. Jiří Sysel a prorektor Vysoké školy hotelové v Praze 8 Ing. Pavel Attl.

>> www.cqs.cz
>> www.citellus.cz
>> www.vsh.cz



Motoristický týden v Letňanech



22. dubna ministr dopravy Ing. Miroslav Šimonovský zahájil v Pražském veletržním areálu tři motoristické výstavy: „8. pražské motoristické jaro“, „4x4 Off Road Show“ a „Karavan Expo“, jež pod jeho záštitou zorganizovala akciová společnost ABF. Akce společně vytvářejí podmínky pro jarní tradici „Motoristický týden v Letňanech“, jehož cílem je umožnit návštěv-



níkům seznámit se s kompletní motoristickou nabídkou v jednom termínu, na jednom místě, za jednotné vstupné.

>> www.abf.cz



Filipínský večírek

Za účasti Její Excelence velvyslankyně Filipínské republiky paní Carmelity Rosa Salas se ve čtvrtek 8. dubna v design centru AMBER INTERIER v Jungmannově ulici v Praze konal Filipínský večírek při příležitosti představení filipínského designového nábytku, svídel a doplňků, zahájení workshopu projektových židlí Calligaris a hotelového nábytku Doimo. Workshop potrvá do 8. června 2004. Na účastníky večírku čekaly filipínské a gastronomické pochoutky a hudba.

>> www.amber.cz



AMBER
INTERIER

Její Excelence velvyslankyně Filipínské republiky paní Carmelita Rosa Salas (uprostřed), jednatelka společnosti AMBER INTERIER s.r.o. Ing. Andrea Dufková (nalevo) a PhDr. Lenka Žížková (napravo).

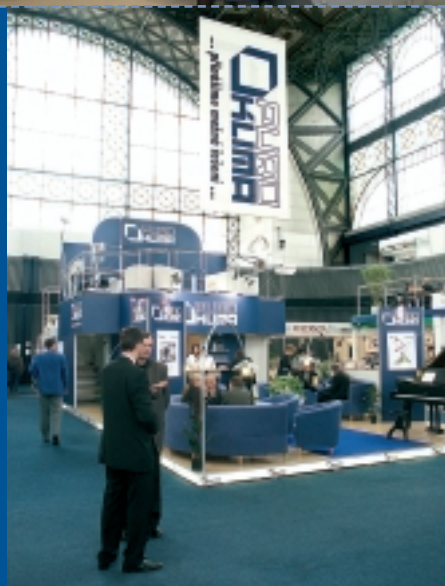


Výroční Visit USA Commitee



26. března se ve Francouzské restauraci Obecního domu v Praze uskutečnila výroční členská schůze asociace „Visit USA Commitee“, jež si klade za cíl rozvíjet, kultivovat a propagovat turistické aktivity v USA. V úvodu její prezident pan Viktor Dvořák přivítal nového českého člena, paní Hanu Obrusníkovou z Velvyslanectví USA v Praze. Mimo jiné bylo konstatováno, že vstup Česka do Evropské unie se nijak neprojeví na vyřizování amerických víz pro české občany a že bude i nadále trvat zhruba 14 dní. Byli představeni noví zájemci o členství, hovořeno o získávání nových členů a o spolupráci v rámci společné propagace členských firem. Dále o spolupráci s asociacemi Visit USA Commitee v okolních zemích, jako jsou Německo, Rakousko atd. Byly podány informace o kongresu ASTA 2006 v Praze, o účasti členů asociace na veletrhu POW WOW L.A. v USA, o vykazované návštěvnosti Česka občany USA aj.

>> www.visitusa.cz



Virtuální nemocnice PURO-KLIMA

Na 26. ročníku mezinárodního zdravotnického veletrhu PRAGOMEDICA 2004 (20. - 23. 4. 2004) na Výstavišti Praha v Holešovicích firma PURO-KLIMA zaujala nejen koncepcí své expozice. Velké pozornosti se dostalo jejímu zcela novému produktu „Virtuální nemocnice PURO-KLIMA“.

>> www.puroklima.cz

Chorvatsko autovlakem

20. dubna v hotelu Inter.Continental vyvrcholila slavnostní večerí tradiční prezentace Chorvatska v Česku. Rok 2003 byl z hlediska českých turistů zlomový zejména tím, že se poprvé v dějinách mohli i se svými automobily do této své nejnavštěvovanější destinace vydat autovlakem, což se ze strany Českých drah ukázalo jako zdařilý tah. Ostatně Chorvatsko bylo v roce 2003 nejžádanější turistickou destinací ve Středomoří. A předpovídá se, že tomu tak bude i v následujících letech. K dosavadním hodnocením, podle nichž je Chorvatsko zemí se zachovalou a výjimečně krásnou přírodou, se přidaly i nové argumenty: síť moderních komunikací, která chorvatská turistická střediska výrazně přiblížila emitivnímu trhu, jakož i soustavné investice do kvality a náplně turistické nabídky. Podle údajů



chorvatského Státního statistického úřadu pobývalo v roce 2003 v Chorvatsku 8.877.978 turistů, z čehož 7.408.590 bylo zahraničních. Celkem bylo zaregistrováno 46.635.139 přenocování. Ve srovnání s rokem 2002 se o 7 % zvýšil počet turistů a o 4 % počet přenocování ve všech komerčních ubytovacích objektech, což je rekord, který v roce 2003 zajistil Chorvatsku čestné místo na žebříčku turistických zemí, které mají vzestupný trend. Nejvyšší počet přenocování zahraničních turistů od ledna do konce listopadu byl zaregistrován u turistů z Německa (26,8 %), Itálie (12,8 %), Slovinska (12,6 %), Česka (11,1 %), Rakouska (8,7 %), Maďarska (4,6 %) a Nizozemí (3,6 %). Průměrná doba pobytu zahraničních návštěvníků činila 5,6 přenocování.

>> www.htz.cz





Devět kmotrů publikace ACR Alfa Ústecký kraj

ných změn, až příliš velké „světovosti“. O to více bychom měli pečovat a dále rozvíjet dědictví bohatství a krásy našich předků. Pokud tato kniha přispěje k uchování klentů kraje pro generace budoucí, mohu být spokojena.“ Úspěch záměru svým přáním přispěchalo pojitit devět kmotrů: hejtmán Ústeckého kraje Ing. Jiří Šulc, generální ředitel Severočeských dolů a.s. Ing. Vratislav Vajnar, generální ředitel Glaverbel Czech a.s. Ing. Štěpán Popovič, zástupce generálního ředitele Frantschach Pulp & Paper Czech a.s. Jan Žižka, teplický primátor Jaroslav Kubera, ředitel Českého rozhlasu SEVER Ing. Miroslav Müller, zástupce šéfredaktora Severočeských deníků Bohemia Martina Seewaldová, jednatelka a ředitelka ACR Alfa s.r.o. MgA. Blanka Langerová a Ing. Zdeněk Kameník, výkonný ředitel ACR Alfa s.r.o.

ského divadla v Mostě spolu s ředitelem Václavem Hofmannem, Blanka Langerová s poetickým slovem a Taneční škola Stardance z Chomutova. Zahraničí v programu zastupovali členové Slepjanského folklorního souboru z Horní Lužice s lidovými písněmi Marie Fišerová a závěrečné vystoupení patřilo zpěvákovi Pavlu Meszárovi. Slavnostní večer moderoval Roman Lukáš z Českého rozhlasu Sever.

>> www.vitejte.cz

Zachování národního dědictví České republiky v Evropské unii

Ve statutárním a lázeňském městě Teplice, v hotelu Prince de Ligne, se 13. dubna vítalo a slavilo vydání nadčasové publikace „Ústecký kraj“ - pozvánky do Ústeckého kraje za přírodními a krajinnými krásami. Od hraničních vrcholů Krušných hor přes České středohoří až do úrodného Polabí. Také ale za četnými kulturně historickými objekty a památkami, skutečnými perlami kraje. Publikace je dalším ze zdařile realizovaných dílů projektu „Zachování kulturní hodnoty a národního dědictví České republiky v Evropské unii“. Hejtmán Ing. Jiří Šulc o publikaci prohlásil, že předkládá velice hezký obraz vstupní brány do Čech, kterou je Ústecký kraj, a popřál jí i sobě druhé vydání.

Rozvíjet bohatství a krásu

Jednatelka ACR Alfa MgA. Blanka Langerová při slavnostním přípitku uvedla: „Žijeme v době převrat-

V evropském kontextu

V bohatém kulturním programu vystoupili členové Severočeské filharmonie - String Claret, herci Měst-



ACR Alfa[®]
AGENTURA PROPAGACE ČESKÉ REPUBLIKY





Objednat ji lze na adrese:
 ACR Alfa s.r.o.
 Boleslavova 141/3
 140 00 Praha 4
 tel.: 261 215 703, 714
 fax: 261 215 695
 mobil: 606 645 084
 e-mail: info@acr-alfa.cz
 www.acr-alfa.cz
 www.vitejte.cz

Krajskou publikaci Ústecký kraj v současnosti nabízí Informační centrum Magistrátu města Teplice, Benešovo náměstí 840, 415 01 a vybraná knihkupectví v Ústeckém kraji.

Jeseník místem kongresu Euroregionu Glacensis

9. dubna se v Jeseníku konal kongres Euroregionu Glacensis, pomezí Čech, Moravy a Kladska. Jednání řídil jeho předseda Jiří Čepelka - starosta Ústí nad Orlicí. Na programu mj. bylo schválení téměř dva a půl milionového vyrovnávacího rozpočtu. Z investičních akcí tohoto euroregionu s osmdesáti devíti obcemi a městy na území tří krajů - Pardubického, Králové-



Zleva: zapisovatelka, sekretář Euroregionu Glacensis Helmut Dohnálek, předseda Euroregionu Glacensis Jiří Čepelka - starosta Ústí nad Orlicí, první místopředseda Euroregionu Glacensis Miroslav Kocián - starosta Bílé Vody u Javorníku a druhý místopředseda Euroregionu Glacensis Zdeněk Filip - starosta Opočna

hradeckého a Olomouckého - jsou to např. projekty v oblasti rekonstrukce přístupových komunikací k hraničním přechodům. Konkrétně jde o už realizovanou první etapu: Deštné v Orlických horách - Neratov a o v letošním roce realizovanou druhou etapu: Neratov - Rokytnice v Orlických horách - Zemská brána na hraničích krajů Královéhradeckého a Pardubického. Letos bude zahájena třetí etapa: Zemská brána - Dolní Morava, která má být dokončena příští rok. Všechny tři projekty představují 750 milionů korun. Česká strana se na nich podílí 50 % celkových nákladů. Na polské straně se budou realizovat zrcadlové projekty. Nyní probíhá výběrové řízení na dodavatele stavby rekonstrukce silnice Dušníky - Mostowice a na konci roku bude probíhat příprava druhého projektu - výstavba třetího pásu mezinárodní silnice z města Kudowa-Zdrój k hraničnímu přechodu Náchod-Běloves. Finančně jde o stejnou částku. I v tomto případě je příspěvek Evropské unie dva miliony eur. V plánu činnosti na tento rok je mj. realizace programu CBC Phare a příprava programu Interreg. Příprava obchodní a hospodářské výstavy v Hradci Králové a Pardubicích. Zapojení do společných projektů (Dny česko-polské kultury a Orlickokladský varhanní festival), setkání českých a polských přeshraničních regionů v Rychnově nad Kněžnou, vznik infocenter Euroregionu Glacensis a zejména přípravy návštěv prezidentů Česka a Polska u příležitosti slavnostního otevření mezinárodního hraničního přechodu Orlické Záhoří - Mostowice 11. - 12. září (první den mj. Jeseník, Ústí nad Orlicí, Rychnov nad Kněžnou a Náchod, druhý den Polsko).

PhDr. Josef Krám

>> www.euro-glacensis.cz



Slovenský workshop v Praze

14. dubna v pražském Corinthia Towers Hotel zorganizovala Slovenská agentúra pre cestovný ruch další ze série workshopů cestovního ruchu v České republice. Představilo se na něm na třicet slovenských subjektů.

>> www.sacr.sk



Slovenská agentúra pre cestovný ruch



Blansko turistickou sezónou s noblesou

Na prosluněnou Květnou neděli 4. dubna se nádvoří blanenského zámku zaplnilo téměř do posledního místečka. Muzeum Blansko společně s městem zahájilo turistickou sezónu u příležitosti vernisáže výstavy „Ze starých salonů, almar a truhlic“, jež potrvá do ledna 2005. Její ústřední expozicí je měšťanský salon přelomu 19. a 20. století. Ke zhlédnutí tu je kolekce lido-



vých oděvů z pozůstalosti sourozenců Petra a Boženy Kotulánových z Bukovinky, vzácná sbírka perleťových knoflíků, jež muzeu věnoval někdejší majitel perleťářské dílny v Kránsku pan František Tesař a soubor porcelánových hrníčků ze sbírky muzea a od soukromých majitelů, zejména paní Zdeňky Venerové aj. Akci zahájila ředitelka blanenského muzea a Mgr. Eva Nečasová a místostarosta Města Blansko Mgr. Ivo Polák, jež byl stejně jako další hlavní aktéři oděn v historickém kostýmu. Zdůraznil význam cestovního ruchu na Blansku, na jehož území se mj. nachází unikátní Moravský kras. V programu se představila skupina his-



Desátým letadlem Travel Service

je šestý Boeing 737 - 800

Největší česká soukromá letecká společnost Travel Service 14. dubna křtila zbrusu nový Boeing 737 - 800 pro 186 cestujících. Letadlo je šestým strojem Boeing 737 nové generace, který Travel Service využívá. Jeho flotila teď čítá celkem deset Boeingů: šest 737 - 800 plus dva 737 - 400 určené pro charterové lety a dva 737 - 500 určené pro low fare Smart Wings.

Křtu se ujaly modelka Andrea Vránová, cvičitelka Hanka Kynychová a moderátorka Zuzana Belohorcová. Travel Service rovněž podepsal smlouvu na velkokapacitní Boeing 767, který by se v Česku měl objevit v druhé polovině roku 2004. V loňském roce Travel Service přepravil 1,3 milionu pasažérů. Od 1. května 2004 vstoupil na trh pravidelné nízkonákladové letecké přepravy pod obchodní značkou Smart Wings. Denně létá do Paříže, Curychu, Amsterdamu, Kodaně a Madridu. Ceny jednosměrných letenek se pohybují od 1590 Kč a zahrnují všechny poplatky. Do tří let má Travel Service v plánu létat na pravidelných linkách do sedmnácti míst.

>> www.smartwings.net
>> www.travelservice.aero



torického šermu Martýři a bříšní tanečnice Margaret. Raut připravili majitelé „Penzionu u Rechů“, manželé Rechovi, nápoje pro malé i velké Pivovar Černá Hora. Na účastníky nevšedního dopoledne čekala i poukázka na „jeden černohorský truňk zdarma“ dle vlastního výběru k vyzvednutí na VII. Historickém a pivním jarmarku, který se v Blansku bude konat v sobotu 29. května 2004.

-JN-

>> www.blansko.cz



Ambiciózní cíl

S ředitelem Českých aerolinií pro obchod ČR Ing. Luděkem Hladišem jsme se potkali 26. března na vyhlášení nejúspěšnějších partnerů ČSA za rok 2003 v pražském hotelu Diplomat. Pane řediteli, jaký byl uplynulý rok pro ČSA z hlediska prodeje letenek v České republice?



Ing. Luděk Hladiš

Přesto, že celosvětově byl rok 2003 pro leteckou přepravu silně poznamenán negativními událostmi (válka v Iráku, SARS aj.), prodeje ČSA na domácím trhu i nadále pokračovaly vzrůstajícím trendem a o 6 % překonaly výsledky roku 2002. V rámci spolupráce s non-IATA agenturami a cestovními kancelářemi jsme dosáhli 15,7% nárůstu. S IATA agenturami pak 14%. Ještě bych pro ilustraci průběhu roku 2003 dodal, že celkový objem prodeje všech leteckých společností realizovaný v Česku prostřednictvím IATA agentur narostl pouze o 3,6 %.

To napovídá, že ČSA byly loni ve srovnání s většinou dalších leteckých společností, na něž se letenky prodávají v Česku, daleko úspěšnější a že svými výkony zřejmě držely celkovou pozitivní dynamiku českého trhu s letenkami.

Pochopitelně to pokládáme za úspěch a především pak za výsledek dobré spolupráce mezi ČSA a IATA agenturami v České republice. Dařila se nám ale i spolupráce s non-IATA agenturami a touroperátory, s nimiž jsme vytvořili řadu zajímavých produktů. Rád bych proto využil této příležitosti a poděkoval všem svým kolegům a také našim obchodním partnerům, kteří se na našem společném úspěchu podíleli.

Rok 2004 bude pro České aerolinie velmi důležitý. Dá se říci, že díky vstupu Česka do Evropské unie až zlomový.

Bezesporu. A to i pro prodej letenek v České republice. Daleko více než kdy jindy budeme čelit nově a rozšiřující se konkurenci, a to nejen z řad nízkonákladových leteckých dopravců. Trh se připravuje na zavádění nového modelu prodeje. Rok 2004 je obdobím, které bude náročné pro všechny účastníky.

Přesto si klademe ambiciózní cíl dosáhnout letos většího nárůstu prodeje než v roce 2003, a to o minimálně 7 %.

Zatím první výsledky z počátku tohoto roku ilustrují, že se trh konsolidoval. V České republice došlo v průběhu prvních tří měsíců k zajímavému nárůstu prodeje letecké přepravy. Celkový nárůst prodeje všech leteckých společností dosáhl 12 %, přičemž nárůsty prodeje samotných ČSA se pohybovaly na dvojnásobku tohoto průměru okolo

24 %. Tak vysoké nárůsty za počáteční období roku jsou však způsobeny také tím, že srovnatelné období v minulém roce bylo citelně poznamenáno nepříznivou mezinárodní situací.



Dynamika prodeje ČSA v roce 2003 rozhodně nebyla dána pouze z podstaty. A i když jsou letos mezinárodní podmínky pro leteckou dopravu příznivější než loni, 24% nárůst domácích prodeje ČSA z počátku tohoto roku opět výrazně převyšuje dynamiku prodeje většiny ostatních leteckých společností.

V roce 2004 rozhodně nehodláme stagnovat. Připravili jsme významný plán doplnění flotily našich letadel, což se odrazilo v rozšíření naší sítě o nové destinace. Jsou to Baku, Dortmund, Lucemburk, Kra-

kov, Samara, Jekatěrinburg, Marseille. Poprvé spojujeme dvě evropské destinace, které ani jedna nejsou na území České republiky - Marseille ve Francii se španělskou Barcelonou. V rámci Evropské unie využíváme možnosti, kterou dává evropská legislativa, tzn. že dopravce ze třetí země spojuje dvě země, z nichž ani jedna není jeho domovskou. Vedle zavádění nových destinací také významně posilujeme náš provoz do mnoha stávajících. Zvyšujeme počet spojení, což přináší vyšší komfort a větší možnosti našim cestujícím při plánování jejich cest. Výrazně zvyšujeme počet frekvencí, například do Birminghamu - na 10 letů týdně, do irského Dublinu na 12 týdně a Corku na 6 týdně, do Edinburgu na 13 týdně, do Mnichova až na 19 týdně, do Varšavy ze sedmi na 19 letů týdně, do Rigy na 12letů, do Vilniusu na 9letů a Tallinnu na 10 letů týdně a do mnoha dalších.

Pro zlepšení spojení s regionem severní Moravy budeme provozovat také 26 letů týdně mezi Ostravou a Prahou.

Jak svou obchodní politikou reagujete na masivní nástup nízkonákladových leteckých dopravců a, nebojím se říci, na cenovou válku ze strany renomovaných leteckých dopravců?

Vedle rozšíření naší sítě a posílení počtu spojení do vybraných destinací hodláme účinněji využívat všech segmentů trhu, včetně okrajových, které jsme doposud oslovovali v menší míře nebo pouze příležitostně.

S účinností od 1. dubna jsme do více než dvaceti evropských destinací zavedli atraktivní tarify určené převážně pro individuální turistickou klientelu a nejnižší ceny se pohybují od 2990 Kč. Do Ostravy a Bratislavy dokonce od 1990 Kč. Do mnoha dalších destinací zavádíme ceny od 3990 Kč. V oblasti levných tarifů pokrýváme většinu našich destinací. Mezi nejatraktivnější budou určitě patřit Paříž, Amsterdam, Londýn, Madrid, Benátky nebo Vídeň, ale své přízniv-

ce si jistě najdou i ty méně frekventované, jako například Göteborg, Düsseldorf, Riga, Edinburg a další.

V rámci spolupráce s touroperátory se České aerolinie podílejí také na nabídce turistických skupinových i individuálních zájezdů. A to i do velmi vzdálených destinací, jako jsou Colombo a nově v letošní zimní sezoně i Male. Turisté z České republiky, kteří mají zájem si v době zdejší zimy udělat léto s koupáním a sluncem, tak mohou odpočinek na pláži na Maledívách zkombinovat s poznáváním krásných památek na Srí Lance. I tyto produkty jsou atraktivní nejen obsahem, ale i cenou, za niž se dají pořídit.

>> www.csa.cz

